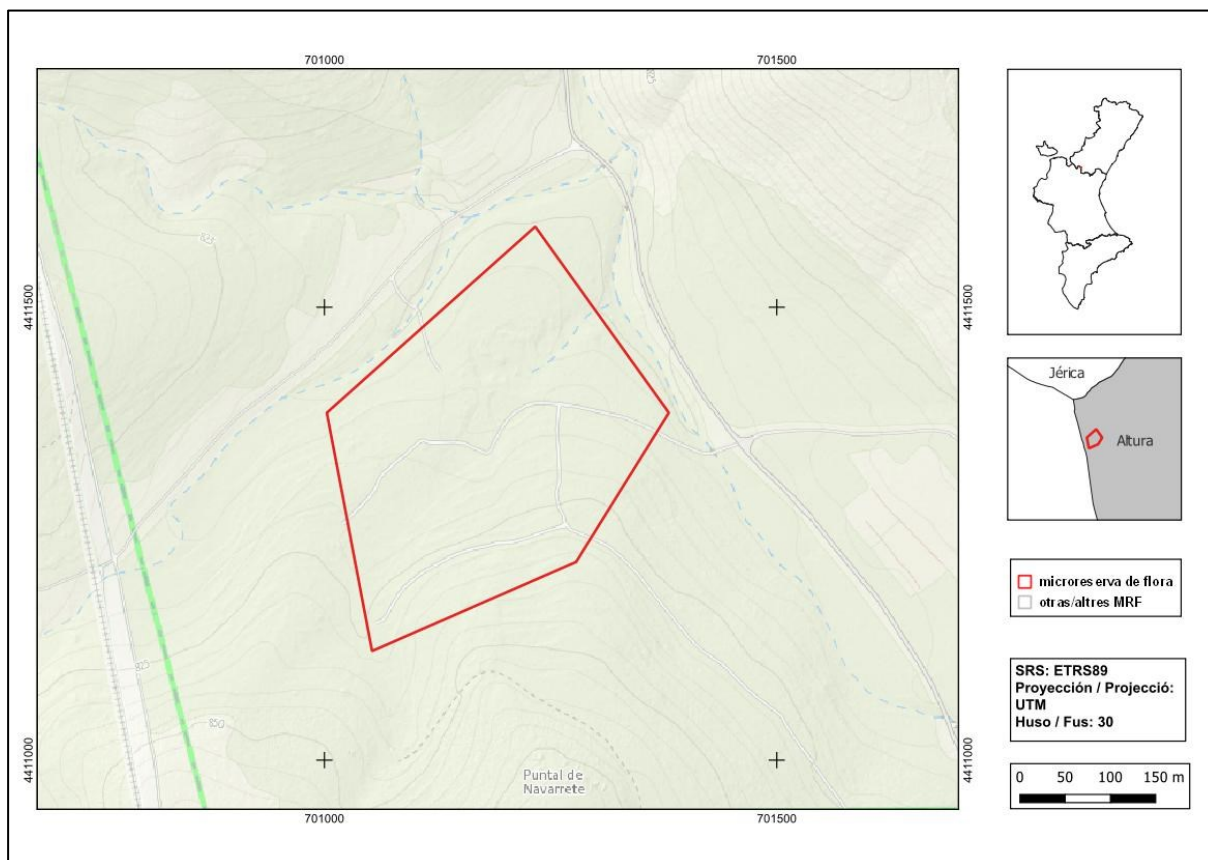




## Puntal de Navarrete

<b>Ordre de declaració</b>	DOGV núm. 3930 (pàg. 2141) d'1 de febrer de 2001 <a href="http://www.docv.gva.es/datos/2001/02/01/pdf/2001_673.pdf">http://www.docv.gva.es/datos/2001/02/01/pdf/2001_673.pdf</a>				
<b>Municipi</b>	Altura	<b>Comarca</b>	El Alto Palancia	<b>Província</b>	Castelló
<b>Superfície</b>	10,22 ha	<b>Altitud</b>	800 - 840	<b>UTM</b>	30SYK0111
<b>Titularitat</b>	Forest d'Utilitat Pública de l'Ajuntament de Altura CS-3002				
<b>Litologia</b>	Calcàries, dolomies i margues	<b>Sector corològic</b>	Valenciano-Tarraconenc		
<b>Termoclima</b>	Mesomediterrani	<b>Ombroclima</b>	Sec		
<b>Espai Protegit / Xarxa Natura 2000</b>	Paratge Natural Municipal La Torrecilla-Puntal de Navarrete				
<b>Localització / Accés</b>	<a href="https://maps.app.goo.gl/i74zebNeSdUFLhwo7">https://maps.app.goo.gl/i74zebNeSdUFLhwo7</a>				





Nombre d'espècies de flora vascular: 69

Flora protegida (P)<sup>1</sup> endèmica (E) o rara (R)

*Antirrhinum litigiosum* (E)

*Berberis hispanica* subsp. *seroi* (R, E)

*Centaurea pinae* (E)

*Cephalanthera rubra* (R)

*Dianthus broteri* subsp. *valentinus* (E)

*Globularia linifolia* subsp. *hispanica* (R)

*Juniperus thurifera* (R)

*Lavandula angustifolia* subsp. *pyrenaica* (R)

*Rhamnus lycioides* (E)

*Satureja innota* (E)

*Teucrium angustissimum* (R, E)



*Cephalanthera rubra* és una orquídia que a la Comunitat Valenciana es localitza principalment a l'interior de les províncies de Castelló i València, mentre que a la província d'Alacant es troba només a les serres del Maigmo, Mariola, Font Roja i el Rentonar.

Tipus d'hàbitats (Codi Natura 2000) (Hàbitat prioritari\*)

- Pinedes (sud-) mediterrànies de *Pinus nigra* endèmics (9530\*).

<sup>1</sup> La qualificació "protegida" fa referència a les espècies incloses en els annexos II (Espècies Protegides No Catalogades) y III (Espècies Vigilades) de l'Ordre 2/2022 ([https://dogv.gva.es/datos/2022/02/24/pdf/2022\\_1325.pdf](https://dogv.gva.es/datos/2022/02/24/pdf/2022_1325.pdf)).



## Pla de gestió

[http://www.docv.gva.es/datos/2001/02/01/pdf/2001\\_673.pdf](http://www.docv.gva.es/datos/2001/02/01/pdf/2001_673.pdf)



Treballs de recuperació de l'hàbitat prioritari de les pinedes amb pinassa (9530\*) després de l'incendi de 2012.

## Comentaris

Des de la declaració en 2001, aquesta microreserva ha patit dos incendis importants, un en 2012 i l'altre en 2022. Després del primer incendi es van iniciar actuacions de recuperació de la vegetació i transició cap a l'hàbitat "Bosc endèmic de *Juniperus* ssp." (9560\*). L'incendi de 2022 va arrasar amb tots els treballs realitzats fins a aquell moment i va plantejar novament la necessitat de reprendre'ls des d'un principi.