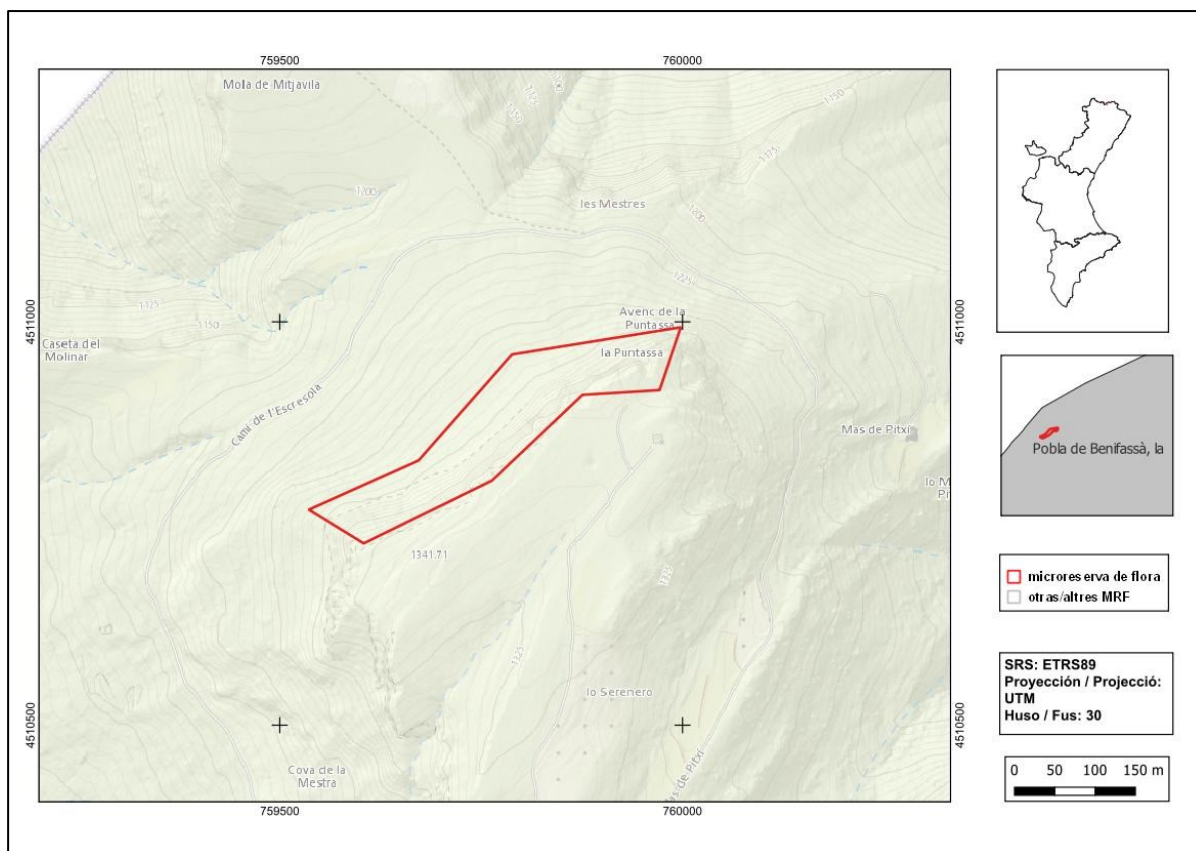




Tossal de Mitjavila

Orden de declaración	DOGV nº 8617 (pág. 19166) de 2 de diciembre de 1998 http://www.docv.gva.es/datos/1998/12/02/pdf/1998_10292.pdf				
Municipio	La Pobra de Benifassà	Comarca	El Baix Maestrat	Provincia	Castellón
Superficie	3,58 ha	Altitud	1295 - 1345 m	UTM	31TBF5210, BF5310
Titularidad	Monte del Ayuntamiento de la Pobra de Benifassà CS026				
Litología	Calcáreas y dolomías	Sector corológico	Maestracense		
Termoclima	Supramediterráneo	Ombroclima	Subhúmedo		
Espacio Protegido / Red Natura 2000	LIC Tinença de Benifassà, Turmell i Vallivana (ES5233001) ZEPA L'Alt Maestrat, Tinença de Benifassà, Turmell i Vallivana (ES0000465)				
Localización / Acceso	https://goo.gl/maps/k6wZwhDEXRRog8uQ7				





Número de especies de flora vascular: 92

Flora en el Catálogo Valenciano de Especies de Flora Amenazadas

(EPE=En Peligro de Extinción; VU= Vulnerables)

Armeria fontqueri (VU)

Flora protegida (P)¹ endémica (E) o rara (R)

<i>Acer campestre</i> (P, R)	<i>Knautia rupicola</i> (E, R)
<i>Alyssum montanum</i> (R)	<i>Laserpitium gallicum</i> (R)
<i>Anthyllis montana</i> (R)	<i>Lavandula angustifolia</i> subsp. <i>pyrenaica</i> (R)
<i>Arabis scabra</i> (R)	<i>Lonicera pyrenaica</i> (P, R)
<i>Arenaria aggregata</i> subsp. <i>aggregata</i> (R)	<i>Ononis aragonensis</i> (R)
<i>Biscutella fontqueri</i> (E, R)	<i>Orobanche gracilis</i> (R)
<i>Bupleurum ranunculoides</i> (R)	<i>Paronychia kapela</i> (R)
<i>Cephalanthera damasonium</i> (P, R)	<i>Phyteuma orbiculare</i> (R)
<i>Chaenorhinum crassifolium</i> subsp. <i>cadevallii</i> (E, R)	<i>Pinus sylvestris</i> (R)
<i>Cirsium acaulon</i> subsp. <i>acaulon</i> (R)	<i>Polygala calcárea</i> (R)
<i>Conopodium arvense</i> (E, R)	<i>Potentilla caulescens</i> (R)
<i>Cytisus heterochrous</i> (E)	<i>Primula veris</i> subsp. <i>columnae</i> (R)
<i>Draba hispánica</i> (R)	<i>Prunus prostrata</i> (R)
<i>Erinus alpinus</i> (R)	<i>Quercus ilex</i> subsp. <i>ilex</i> (R)
<i>Euphorbia amygdaloides</i> (P, R)	<i>Rhamnus pumilus</i> (R)
<i>Festuca gautieri</i> (R)	<i>Rhamnus saxatilis</i> subsp. <i>infectoria</i> (R)
<i>Globularia repens</i> (R)	<i>Rosa pimpinellifolia</i> (R)
<i>Helianthemum canum</i> subsp. <i>incanum</i> (R)	<i>Rosa sicula</i> (R)
<i>Helianthemum molle</i> (E, R)	<i>Saxifraga cuneata</i> subsp. <i>cuneata</i> (R)
<i>Helleborus foetidus</i> (R)	<i>Sideritis pungens</i> subsp. <i>pungens</i> (E, R)
<i>Hepatica nobilis</i> (R)	<i>Sorbus aria</i> (R)
<i>Hieracium laniferum</i> (E, R)	<i>Taxus baccata</i> (P, R)
<i>Hieracium loscosianum</i> (E, R)	<i>Teucrium aureum</i> (R)
<i>Hormathophylla spinosa</i> (R)	<i>Thalictrum minus</i> subsp. <i>pubescens</i> (R)
<i>Ilex aquifolium</i> (P, R)	<i>Valeriana tripteris</i> subsp. <i>tarraconensis</i> (E, R)
<i>Juniperus oxycedrus</i> subsp. <i>badia</i> (R)	

Plan de gestión

http://www.docv.gva.es/datos/1998/12/02/pdf/1998_10292.pdf

¹ La calificación "protegida" hace referencia a las especies incluidas en los anexos II (Especies Protegidas No Catalogadas) y III (Especies Vigiladas) de la Orden 2/2022 (https://dogv.gva.es/datos/2022/02/24/pdf/2022_1325.pdf).



La escasa *Armeria fontqueri* (izquierda) posee en esta microrreserva una de sus principales poblaciones de toda la Comunitat Valenciana. *Globularia repens* (derecha) también crece junto con *Armeria fontqueri* en los roquedos calcícolas.



Panorámica de los roquedos calcícolas, hábitat característico de la microrreserva.



Tipos de hàbitats (Còdigo Natura 2000) (Hàbitat prioritari*)

- Pendientes rocosas calcícolas con vegetación casmofítica (8210).
- Cuevas o explotadas por el turismo (8310).
- Prados secos semi-naturales y facies de matorral sobre sustratos calcáreos (*Festuco Brometalia*) (*parajes con notables orquídeas) (6210*).

Comentarios

Todas las poblaciones conocidas en la Comunitat Valenciana de *Armeria fontqueri* se encuentran en el LIC Tinença de Benifassà, Turmell i Vallivana, y concretamente en esta microrreserva. La extrema fragilidad de estos núcleos poblacionales hace que se realicen periódicamente censos para saber su evolución. Se conservan semillas en el Banco de Germoplasma de Flora Silvestre Valenciana con el objetivo de preservar la variabilidad genética de las poblaciones valencianas de la especie y establecer nuevas poblaciones.