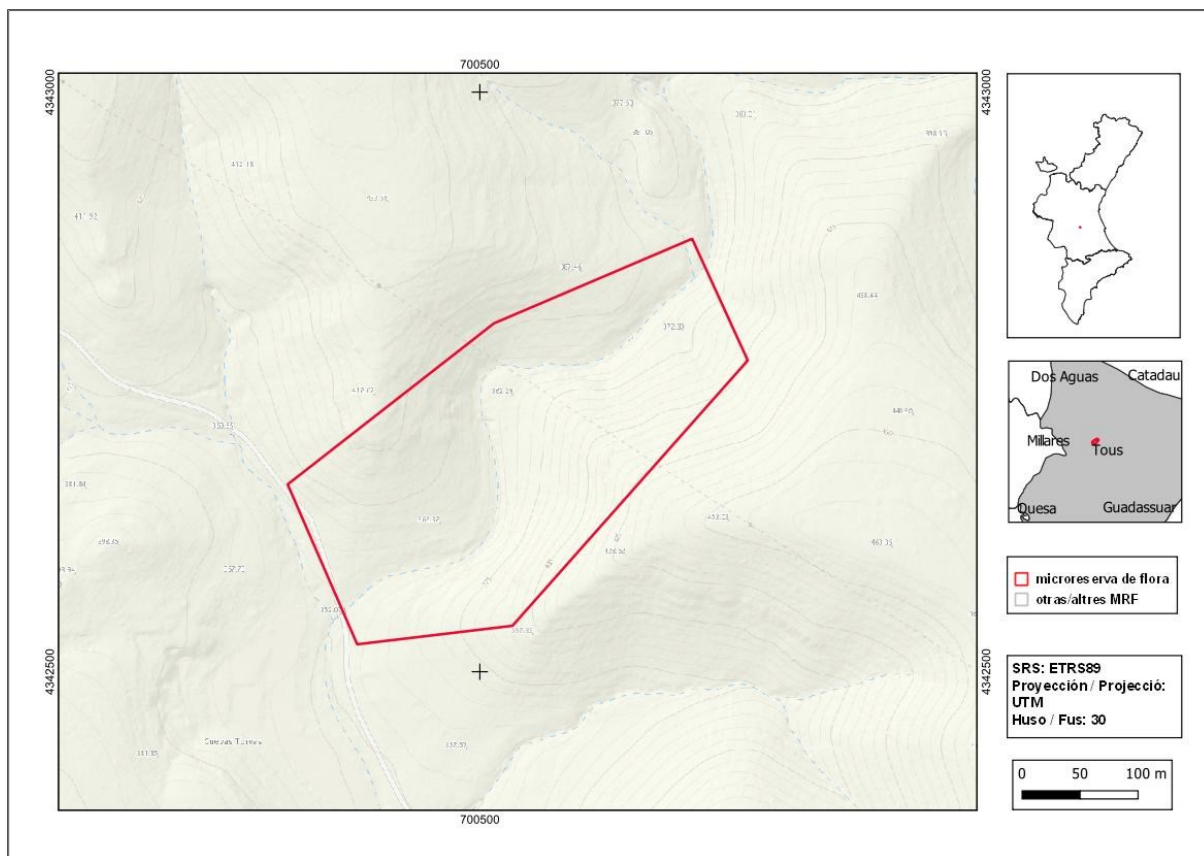




Barranco de Pertecaste

Orden de declaración	DOGV nº 4390 (pág. 30373 - 30374) de 2 de diciembre de 2002 http://www.docv.gva.es/datos/2002/12/02/pdf/2002_13174.pdf				
Modificada en Orden	DOCV nº 7328 (pág. 18857) de 30 de julio de 2014 http://www.docv.gva.es/datos/2014/07/30/pdf/2014_7130.pdf				
Municipio	Tous	Comarca	La Ribera Alta	Provincia	Valencia
Superficie	7,32 ha	Altitud	350 - 425 m	UTM	30SY0042
Titularidad	Monte de Utilidad Pública del Ayuntamiento de Tous V022				
Litología	Dolomías y margas		Sector corológico	Setabense	
Termoclima	Mesomediterráneo		Ombroclima	Seco	
Espacio Protegido / Red Natura 2000	ZEPA Sierra de Martés - Muela de Cortes (ES0000212)				
Localización / Acceso	https://goo.gl/maps/ZmnakhQKMwamMWBcA				





Número de especies de flora vascular: 95

Flora protegida (P)¹, endémica (E) o rara (R)

<i>Armeria alliacea</i> subsp. <i>alliacea</i> (E)	<i>Paronychia aretioides</i> (E)
<i>Arenaria aggregata</i> subsp. <i>pseudoarmeriastrum</i> (E, R)	<i>Paronychia suffruticosa</i> (E)
<i>Brassica repanda</i> subsp. <i>blancoana</i> (E, R)	<i>Phlomis crinita</i> (E)
<i>Centaurea aspera</i> subsp. <i>stenophylla</i> (E)	<i>Rhamnus borgiae</i> (E)
<i>Centaurea setabensis</i> subsp. <i>setabensis</i> (E)	<i>Rhamnus lycioides</i> (E)
<i>Chaenorhinum tenellum</i> (E, R)	<i>Satureja intricata</i> subsp. <i>gracilis</i> (E)
<i>Erica erigena</i> (R)	<i>Satureja obovata</i> subsp. <i>valentina</i> (E)
<i>Euphorbia minuta</i> (E)	<i>Sideritis sericea</i> (E, R)
<i>Genista valentina</i> subsp. <i>valentina</i> (E)	<i>Silene inaperta</i> (R)
<i>Hippocrepis squamata</i> (E, R)	<i>Teucrium buxifolium</i> subsp. <i>hifacense</i> (E, R)
<i>Hypericum ericoides</i> (E)	<i>Thymus piperella</i> (E)
<i>Iberis saxatilis</i> subsp. <i>valentina</i> (E, R)	



Chaenorhinum tenellum (izquierda) y *Sideritis sericea* (derecha) son dos plantas endémicas valencianas que se pueden observar en la microrreserva, la primera creciendo en la base de los roquedos y la segunda formando parte del matorral.

¹ La calificación "protegida" hace referencia a las especies incluidas en la Orden 6/2013.
http://www.dogv.gva.es/datos/2013/04/04/pdf/2013_3166.pdf



Tipos de hábitats (Código Natura 2000) (Hábitats prioritarios*)

- Pendientes rocosas calcícolas con vegetación casmofítica (8210).
- Matorrales termomediterráneos y pre-estépicos (5330).
- Zonas subestépicas de gramíneas y anuales del *Thero-Brachypodietea* (6220*).



Vista general de la microrreserva en la que se observa el predominio de la vegetación de matorral calcícola correspondiente al hábitat 5330.

Plan de gestión

http://www.docv.gva.es/datos/2002/12/02/pdf/2002_13174.pdf

Acciones adicionales de conservación

- Desbroce de zarza (*Rubus ulmifolius*) para favorecer *Chaenorhinum tenellum* y desbroce para la reducción de la biomasa de aliaga (*Ulex parviflorus*).

Comentarios

Esta microrreserva ha sufrido los efectos de los incendios forestales en diversas ocasiones, en 1978, en 1993 y en 2012, año este último en que sólo se quemó una parte muy reducida de su superficie. Además, también ha sido afectada por el pastoreo del ganado bovino que ha provocado un ramoneo



excesivo en algunas especies como el boj (*Buxus sempervirens*). En algunas partes de la microrreserva crece una vegetación de matorral aclarado, en el que se pueden encontrar algunos endemismos como *Iberis saxatilis* subsp. *valentina*, *Sideritis sericea*, *Genista valentina* subsp. *valentina*, *Arenaria aggregata* subsp. *pseudoarmeriastrum*, *Hippocrepis squamata*, *Euphorbia minuta*, *Satureja intricata* subsp. *gracilis*, *Paronychia aretioides* o *Phlomis crinita*. En el hábitat rupícola la especie más relevante es *Chaenorhinum tenellum*, que tiene en la microrreserva una de las poblaciones más orientales de la su área de distribución.