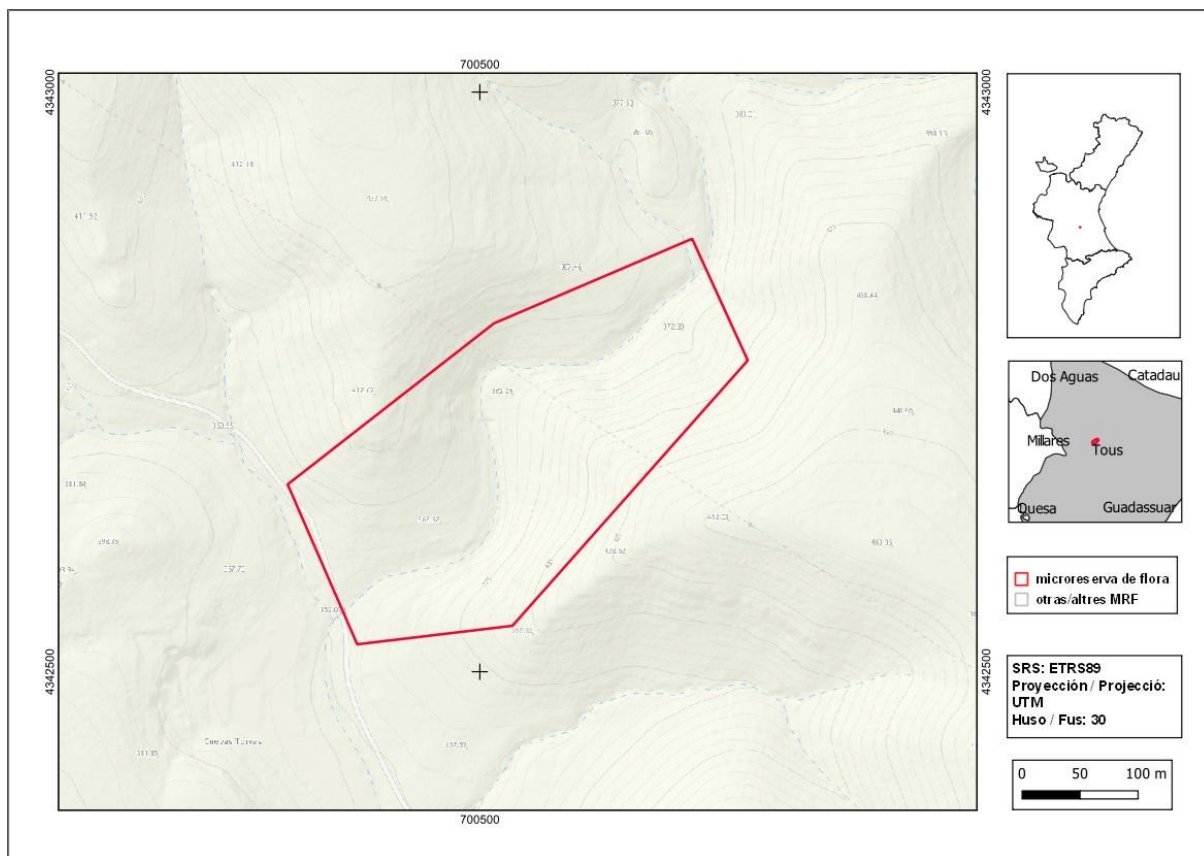




Barranco de Pertecaste

Ordre de declaració	DOGV núm. 4390 (pàg. 30373 - 30374) de 2 de desembre de 2002 http://www.docv.gva.es/datos/2002/12/02/pdf/2002_13174.pdf				
Modificada en Ordre	DOCV núm. 7328 (pàg. 18857) de 30 de juliol de 2014 http://www.docv.gva.es/datos/2014/07/30/pdf/2014_7130.pdf				
Municipi	Tous	Comarca	La Ribera Alta	Província	València
Superfície	7,32 ha	Altitud	350 - 425 m	UTM	30SY0042
Titularitat	Forest d'Utilitat Pública de l'Ajuntament de Tous V022				
Litologia	Dolomies i margues		Sector corològic	Setabenc	
Termoclima	Mesomediterrani		Ombroclima	Sec	
Espai Protegit / Xarxa Natura 2000	ZEPA Sierra de Martés - Muela de Cortes (ES0000212)				
Localització / Accés	https://goo.gl/maps/ZmnakhQKMwamMWBcA				





Nombre d'espècies de flora vascular: 95

Flora protegida (P)¹, endèmica (E) o rara (R)

<i>Armeria alliacea</i> subsp. <i>alliacea</i> (E)	<i>Paronychia aretioides</i> (E)
<i>Arenaria aggregata</i> subsp. <i>pseudoarmeriastrum</i> (E, R)	<i>Paronychia suffruticosa</i> (E)
<i>Brassica repanda</i> subsp. <i>blancoana</i> (E, R)	<i>Phlomis crinita</i> (E)
<i>Centaurea aspera</i> subsp. <i>stenophylla</i> (E)	<i>Rhamnus borgiae</i> (E)
<i>Centaurea setabensis</i> subsp. <i>setabensis</i> (E)	<i>Rhamnus lycioides</i> (E)
<i>Chaenorhinum tenellum</i> (E, R)	<i>Satureja intricata</i> subsp. <i>gracilis</i> (E)
<i>Erica erigena</i> (R)	<i>Satureja obovata</i> subsp. <i>valentina</i> (E)
<i>Euphorbia minuta</i> (E)	<i>Sideritis sericea</i> (E, R)
<i>Genista valentina</i> subsp. <i>valentina</i> (E)	<i>Silene inaperta</i> (R)
<i>Hippocrepis squamata</i> (E, R)	<i>Teucrium buxifolium</i> subsp. <i>hifacense</i> (E, R)
<i>Hypericum ericoides</i> (E)	<i>Thymus piperella</i> (E)
<i>Iberis saxatilis</i> subsp. <i>valentina</i> (E, R)	



Chaenorhinum tenellum (esquerra) i *Sideritis sericea* (dreta) són dues plantes endèmiques valencianes que es poden observar a la microreserva, la primera creixent a la base dels cingles i la segona formant part de la brolla.

¹ La qualificació "protegida" fa referència a les espècies incloses en l'Ordre 6/2013.
http://www.dogv.gva.es/datos/2013/04/04/pdf/2013_3166.pdf

Tipus d'hàbitats (Codi Natura 2000) (Hàbitats prioritaris*)

- Pendents rocosos calcícoles amb vegetació casmofítica (8210).
- Matolls termomediterranis i preestèpics (5330).
- Zones subestèpiques de gramínies i anuals del *Thero-Brachypodietea* (6220*).



Vista general de la microreserva en la qual s'observa el predomini de la vegetació de brolla calcícola corresponent a l'hàbitat 5330.

Pla de gestió

http://www.docv.gva.es/datos/2002/12/02/pdf/2002_13174.pdf

Accions addicionals de conservació

- Desbrossament d'esbarzer (*Rubus ulmifolius*) per a afavorir *Chaenorhinum tenellum* i desbrossament per a la reducció de la biomassa d'argelaga (*Ulex parviflorus*).

Comentaris

Aquesta microreserva ha patit l'efecte dels incendis forestals diverses voltes, l'any 1978, l'any 1993 i el 2012, any aquest últim en què només es va cremar una part molt reduïda de la seua superfície. A més a més, també ha sigut afectada pel pasturatge d'un ramat boví que ha provocat una brostejada excessiva d'algunes espècies com el boix (*Buxus sempervirens*). En algunes parts de la microreserva



creix una vegetació de brolla aclarida, en la qual s'hi poden trobar alguns endemismes com ara *Iberis saxatilis* subsp. *valentina*, *Sideritis sericea*, *Genista valentina* subsp. *valentina*, *Arenaria aggregata* subsp. *pseudoarmeriastrum*, *Hippocrepis squamata*, *Euphorbia minuta*, *Satureja intricata* subsp. *gracilis*, *Paronychia aretioides* o *Phlomis crinita*. En l'hàbitat rupícola l'espècie més rellevant és *Chaenorhinum tenellum*, que té en la microreserva una de les poblacions més orientals de la seua àrea de distribució.