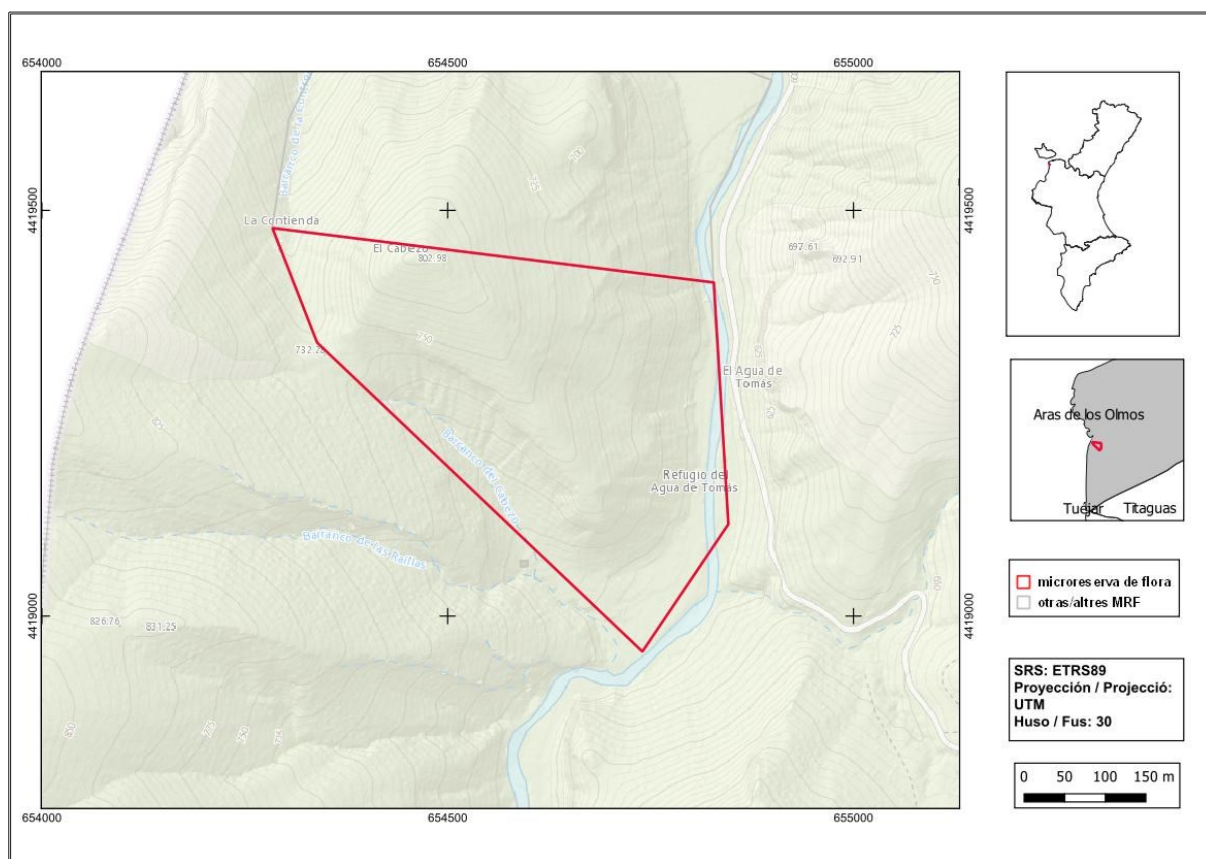




El Cabezo-B

Orden de declaración	DOGV nº 3505 (pág. 8944 - 8946) de 28 de mayo de 1999 http://www.docv.gva.es/datos/1999/05/28/pdf/1999_4785.pdf				
Modificada en Orden	DOCV nº 7328 (pág. 18854) de 30 de julio de 2014 http://www.docv.gva.es/datos/2014/07/30/pdf/2014_7130.pdf				
Municipio	Aras de los Olmos	Comarca	La Serranía	Provincia	Valencia
Superficie	16,00 ha	Altitud	590 - 805 m	UTM	30SXK5418, XK5419
Titularidad	Monte de Utilidad Pública del Ayuntamiento de Aras de los Olmos V042				
Litología	Calcáreas	Sector corológico	Maestracense		
Termoclima	Mesomediterráneo	Ombroclima	Seco		
Espacio Protegido / Red Natura 2000	ZEC Alto Turia (ES5232006)				
Localización / Acceso	https://goo.gl/maps/BnHrSsrV69Cy9EX3A				





Número de especies de flora vascular: 50

Flora protegida (P)¹, endémica (E) o rara (R)

Biscutella stenophylla subsp. *stenophylla* (E)

Cytisus heterochrous (E)

Globularia linifolia subsp. *linifolia* (E)

Salix alba (R)

Tamarix gallica (R)



Cytisus heterochrous (izquierda) y *Globularia linifolia* subsp. *linifolia* (derecha) son dos endemismos iberolevantinos presentes en la microrreserva.

Tipos de hábitats (Código Natura 2000)

- Matorrales arborescentes con *Juniperus* spp. (5210).
- Galerías y matorrales ribereños termomediterráneos (*Nerio-Tamaricetea* y *Securinegion tinctoriae*) (92D0).
- Ríos mediterráneos de caudal permanente del *Paspalo-Agrostidion* con cortinas vegetales ribereñas de *Salix* y *Populus alba* (3280).

Plan de gestión

http://www.docv.gva.es/datos/1999/05/28/pdf/1999_4785.pdf

¹ La calificación "protegida" hace referencia a las especies incluidas en los anexos II (Especies Protegidas No Catalogadas) y III (Especies Vigiladas) de la Orden 2/2022 (https://dogv.gva.es/datos/2022/02/24/pdf/2022_1325.pdf).



Tramo del río Turia a su paso por la microrreserva en el que se observa la vegetación de ribera.

Comentarios

Esta microrreserva se encuentra contigua a la del Cabezo-A y entre las dos suman una superficie de unas 24 ha en una zona donde no se ha realizado ninguna actuación silvícola en más de un siglo y donde hace más de cuarenta años que se produjo el último incendio forestal. El resultado de todo ello es una vegetación en buen estado de conservación, en la que se pueden observar las formaciones de montaña marcadas por la abundancia de sabina negral (*Juniperus phoenicea* subsp. *phoenicea*) y enebro (*Juniperus oxycedrus* subsp. *oxycedrus*) y las formaciones de ribera del río Turia.