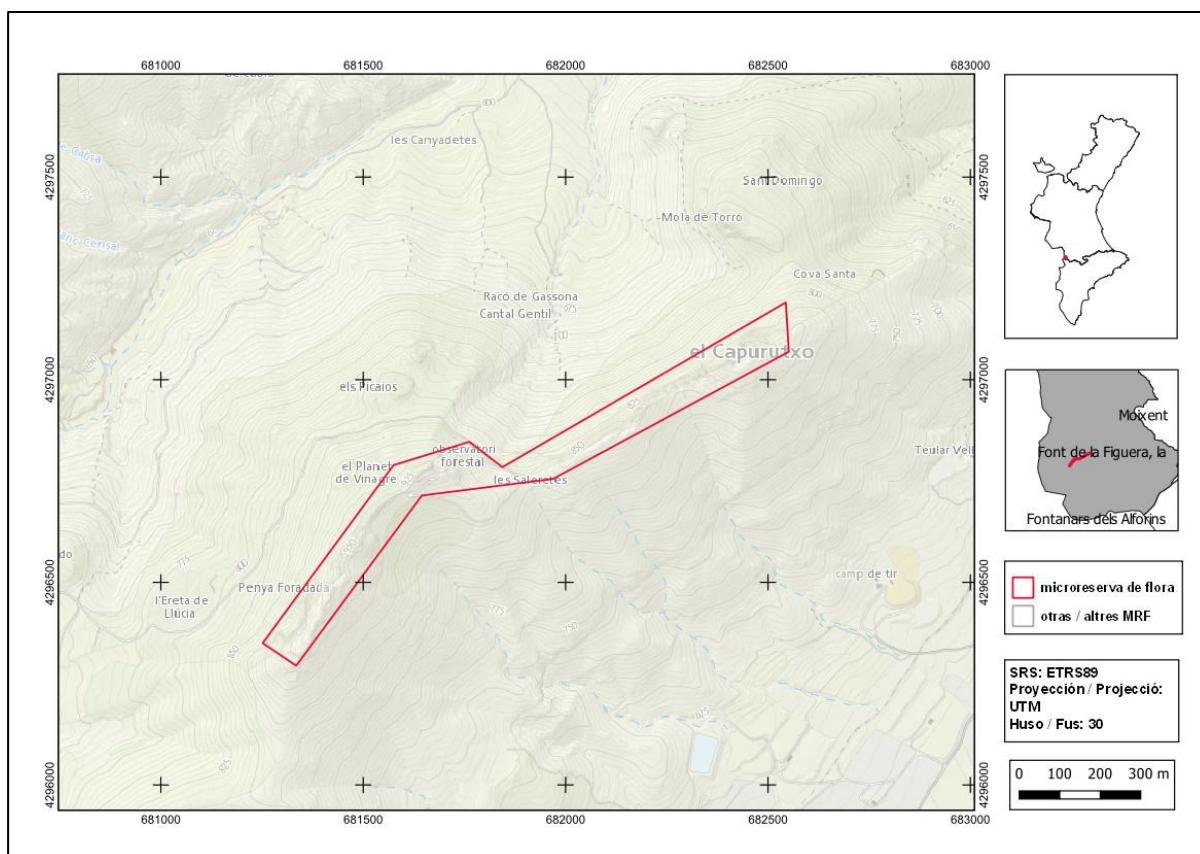




El Capurutxo

Orden de declaración	DOGV nº 3928 (pág. 1927 - 1928) de 30 de enero de 2001 http://www.docv.gva.es/datos/2001/01/30/pdf/2001_674.pdf				
Municipio	La Font de la Figuera	Comarca	La Costera	Provincia	Valencia
Superficie	15,12 ha	Altitud	785 - 960 m	UTM	30SXH8196, XH8296, XH8297
Titularidad	Monte de Utilidad Pública del Ayuntamiento de la Font de la Figuera V094				
Litología	Calcáreas y dolomías	Sector corológico	Setabense		
Termoclima	Mesomediterráneo	Ombroclima	Seco		
Localización / Acceso	https://goo.gl/maps/xipf3orS2P3usB4r8				





Número de especies de flora vascular: 194

Flora protegida (P)¹, endémica (E) o rara (R)

<i>Biscutella stenophylla</i> subsp. <i>stenophylla</i> (E)	<i>Onobrychis argentea</i> subsp. <i>hispanica</i> (E)
<i>Bufonia perennis</i> subsp. <i>tuberculata</i> (E, R)	<i>Ononis fruticosa</i> (E)
<i>Buxus sempervirens</i> (R)	<i>Orobanche clausonis</i> (R)
<i>Campanula hispanica</i> (E, R)	<i>Paronychia aretioides</i> (E)
<i>Centaurea setabensis</i> subsp. <i>setabensis</i> (E)	<i>Paronychia suffruticosa</i> (E)
<i>Chaenorhinum crassifolium</i> subsp. <i>crassifolium</i> (E)	<i>Reseda valentina</i> (E)
<i>Conopodium thalictrifolium</i> (E, R)	<i>Retama sphaerocarpa</i> (R)
<i>Crepis albida</i> subsp. <i>scorzoneroides</i> (E, R)	<i>Rhamnus borgiae</i> (E)
<i>Cytisus scoparius</i> subsp. <i>reverchonii</i> (E, R)	<i>Rhamnus lycioides</i> (E)
<i>Dianthus broteri</i> subsp. <i>valentinus</i> (E)	<i>Rhamnus pumilus</i> (R)
<i>Epipactis kleinii</i> (E)	<i>Sarcocapnos saetabensis</i> (E)
<i>Erodium saxatile</i> (E, R)	<i>Satureja intricata</i> subsp. <i>gracilis</i> (E)
<i>Erysimum gomezcampoii</i> (E)	<i>Saxifraga corsica</i> subsp. <i>cossoniana</i> (E)
<i>Galium valentinum</i> (E)	<i>Scabiosa turolensis</i> (E)
<i>Genista pumila</i> subsp. <i>pumila</i> (E, R)	<i>Scrophularia tanacetifolia</i> (E)
<i>Genista valentina</i> subsp. <i>valentina</i> (E)	<i>Sideritis montana</i> subsp. <i>ebracteata</i> (R)
<i>Hedera helix</i> subsp. <i>rhizomatifera</i> (E, R)	<i>Sideritis tragoriganum</i> subsp. <i>tragoriganum</i> (E)
<i>Helianthemum croceum</i> subsp. <i>cavanillesianum</i> (E)	<i>Silene mellifera</i> (E)
<i>Hormatophylla spinosa</i> (R)	<i>Stoibrax dichotomum</i> (P, R)
<i>Jasione foliosa</i> (E, R)	<i>Teucrium ronnigeri</i> subsp. <i>ronnigeri</i> (E)
<i>Klasea flavescens</i> subsp. <i>leucantha</i> (E)	<i>Teucrium thymifolium</i> (E)
<i>Linaria cavanillesii</i> (E, R)	<i>Thymus piperella</i> (E)
<i>Linaria repens</i> subsp. <i>blanca</i> (E)	



Rhamnus pumilus (izquierda) y *Campanula hispanica* (derecha) son dos de las especies raras en la flora valenciana que crecen en los roquedos umbrosos de la microrreserva.

¹ La calificación "protegida" hace referencia a las especies incluidas en la Orden 6/2013.
http://www.dogv.gva.es/datos/2013/04/04/pdf/2013_3166.pdf



Tipos de hábitats (Código Natura 2000)

- Pendientes rocosas calcáreas con vegetación casmofítica (8210).
- Matorrales termomediterráneos y pre-estépicos (5330).



Vista de una parte de la microrreserva con la caseta de vigilancia en lo alto de uno de los roquedos de umbría donde crecen varios endemismos y especies raras en la flora valenciana.

Plan de gestión

http://www.docv.gva.es/datos/2001/01/30/pdf/2001_674.pdf

Acciones adicionales de conservación

- Realización de tareas silvícolas de tala y poda de pinos carrascos (*Pinus halepensis*) que han sido afectados por los temporales y que han servido al mismo tiempo para disminuir la densidad del pinar que hay en la umbría.

Comentarios

Esta microrreserva reúne un número elevado de plantas de interés entre las que destacan entre otros endemismos *Linaria cavanillesii*, *Erodium saxatile*, *Jasione foliosa*, *Linaria repens* subsp. *blanca*, *Helianthemum croceum* subsp. *cavanillesianum*, *Sarcocapnos saetabensis*, *Conopodium thalictrifolium*, *Saxifraga corsica* subsp. *cossoniana*, *Campanula hispanica*, *Teucrium thymifolium* o *Bufoia perennis* subsp. *tuberculata*. Además, presenta también algunas especies raras tales como *Rhamnus pumilus*, *Stoibrax dichotomum*, *Buxus sempervirens*, *Orobanche clausonis* u *Hormatophylla spinosa*.



Bibliografia

Cuchillo, J. & J. Gimeno (2005). *Flora Fontina. Flora vascular de La Font de la Figuera y terrenos colindantes*. Ayuntamiento de la Font de la Figuera. La Font de la Figuera.