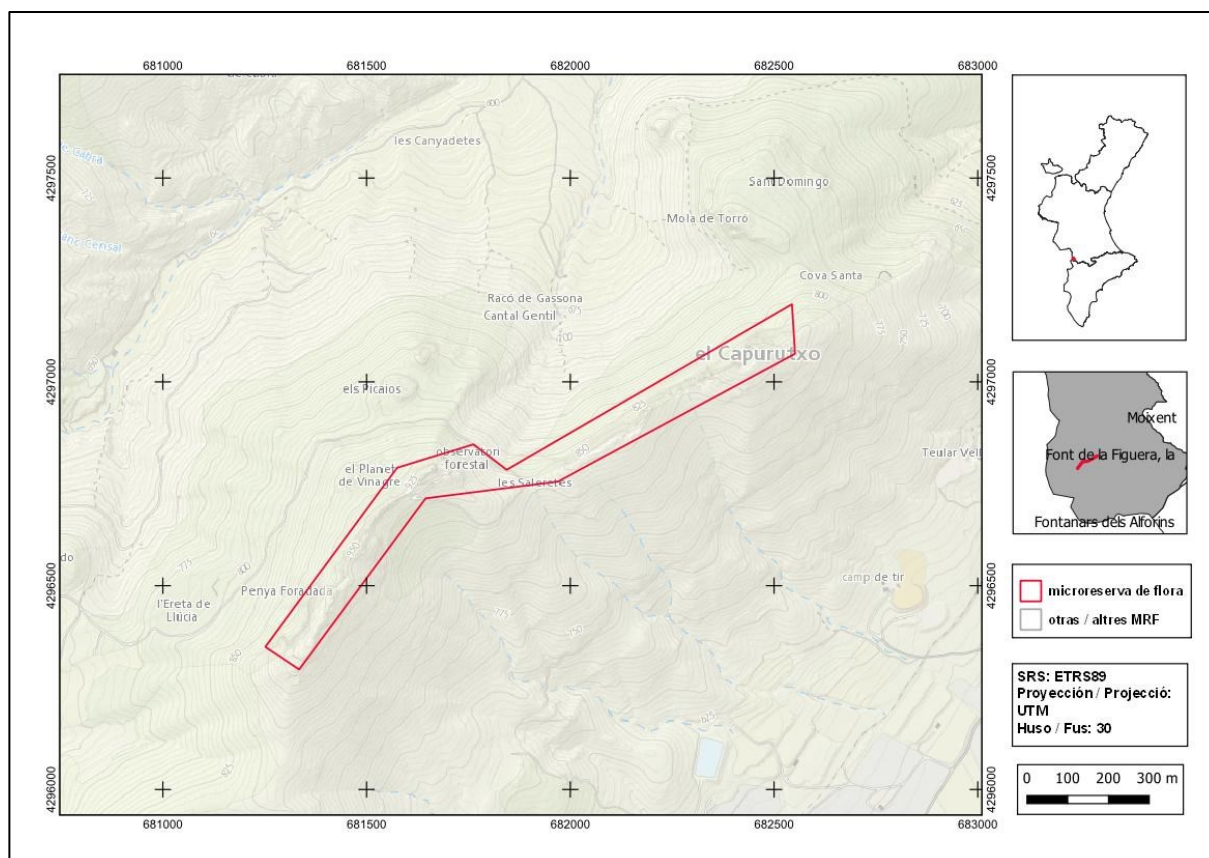




El Capurutxo

Ordre de declaració	DOGV núm. 3928 (pàg. 1927 - 1928) de 30 de gener de 2001 http://www.docv.gva.es/datos/2001/01/30/pdf/2001_674.pdf				
Municipi	La Font de la Figuera	Comarca	La Costera	Província	València
Superfície	15,12 ha	Altitud	785 - 960 m	UTM	30SXH8196, XH8296, XH8297
Titularitat	Forest d'Utilitat Pública de l'Ajuntament de la Font de la Figuera V094				
Litologia	Calcàries i dolomies		Sector corològic	Setabenc	
Termoclima	Mesomediterrani		Ombroclima	Sec	
Localització / Accés	https://goo.gl/maps/xipf3orS2P3usB4r8				





Nombre d'espècies de flora vascular: 194

Flora protegida (P)¹, endèmica (E) o rara (R)

<i>Biscutella stenophylla</i> subsp. <i>stenophylla</i> (E)	<i>Onobrychis argentea</i> subsp. <i>hispanica</i> (E)
<i>Bufonia perennis</i> subsp. <i>tuberculata</i> (E, R)	<i>Ononis fruticosa</i> (E)
<i>Buxus sempervirens</i> (R)	<i>Orobanche clausonis</i> (R)
<i>Campanula hispanica</i> (E, R)	<i>Paronychia aretioides</i> (E)
<i>Centaurea setabensis</i> subsp. <i>setabensis</i> (E)	<i>Paronychia suffruticosa</i> (E)
<i>Chaenorhinum crassifolium</i> subsp. <i>crassifolium</i> (E)	<i>Reseda valentina</i> (E)
<i>Conopodium thalictrifolium</i> (E, R)	<i>Retama sphaerocarpa</i> (R)
<i>Crepis albida</i> subsp. <i>scorzoneroides</i> (E, R)	<i>Rhamnus borgiae</i> (E)
<i>Cytisus scoparius</i> subsp. <i>reverchonii</i> (E, R)	<i>Rhamnus lycioides</i> (E)
<i>Dianthus broteri</i> subsp. <i>valentinus</i> (E)	<i>Rhamnus pumilus</i> (R)
<i>Epipactis kleinii</i> (E)	<i>Sarcocapnos saetabensis</i> (E)
<i>Erodium saxatile</i> (E, R)	<i>Satureja intricata</i> subsp. <i>gracilis</i> (E)
<i>Erysimum gomezcampoii</i> (E)	<i>Saxifraga corsica</i> subsp. <i>cossoniana</i> (E)
<i>Galium valentinum</i> (E)	<i>Scabiosa turolensis</i> (E)
<i>Genista pumila</i> subsp. <i>pumila</i> (E, R)	<i>Scrophularia tanacetifolia</i> (E)
<i>Genista valentina</i> subsp. <i>valentina</i> (E)	<i>Sideritis montana</i> subsp. <i>ebracteata</i> (R)
<i>Hedera helix</i> subsp. <i>rhizomatifera</i> (E, R)	<i>Sideritis tragoriganum</i> subsp. <i>tragoriganum</i> (E)
<i>Helianthemum croceum</i> subsp. <i>cavanillesianum</i> (E)	<i>Silene mellifera</i> (E)
<i>Hormatophylla spinosa</i> (R)	<i>Stoibrax dichotomum</i> (P, R)
<i>Jasione foliosa</i> (E, R)	<i>Teucrium ronnigeri</i> subsp. <i>ronnigeri</i> (E)
<i>Klasea flavescens</i> subsp. <i>leucantha</i> (E)	<i>Teucrium thymifolium</i> (E)
<i>Linaria cavanillesii</i> (E, R)	<i>Thymus piperella</i> (E)
<i>Linaria repens</i> subsp. <i>blanca</i> (E)	



Rhamnus pumilus (esquerra) i *Campanula hispanica* (dreta) són dues de les espècies rares en la flora valenciana que creixen als cingles ombrívols de la microreserva.

¹ La qualificació "protegida" fa referència a les espècies incloses en 6/2013.
http://www.dogv.gva.es/datos/2013/04/04/pdf/2013_3166.pdf



Tipus d'hàbitats (Codi Natura 2000)

- Pendents rocosos calcaris amb vegetació casmofítica (8210).
- Matolls termomediterranis i preestèpics (5330).



Vista d'una part de la microreserva amb la caseta de vigilància al capdamunt d'un dels cingles d'ombria on creixen diversos endemismes i espècies rares en la flora valenciana.

Pla de gestió

http://www.docv.gva.es/datos/2001/01/30/pdf/2001_674.pdf

Accions addicionals de conservació

- Realització de tasques silvícoles de tala i poda de pins blancs (*Pinus halepensis*) que han sigut afectats pels temporals i que han servit alhora per disminuir la densitat del pinar que hi ha a l'ombria.

Comentaris

Aquesta microreserva reuneix un nombre elevat de plantes d'interés entre les quals destaquen entre altres endemismes *Linaria cavanillesii*, *Erodium saxatile*, *Jasione foliosa*, *Linaria repens* subsp. *blanca*, *Helianthemum croceum* subsp. *cavanillesianum*, *Sarcocapnos saetabensis*, *Conopodium thalictrifolium*, *Saxifraga corsica* subsp. *cossoniana*, *Campanula hispanica*, *Teucrium thymifolium* o *Bufonia perennis* subsp. *tuberculata*. A més a més, presenta també algunes espècies rares com ara *Rhamnus pumilus*, *Stoibrax dichotomum*, *Buxus sempervirens*, *Orobanche clausonis* o *Hormatophylla spinosa*.



Bibliografia

Cuchillo, J. & J. Gimeno (2005). *Flora Fontina. Flora vascular de La Font de la Figuera y terrenos colindantes*. Ayuntamiento de la Font de la Figuera. La Font de la Figuera.