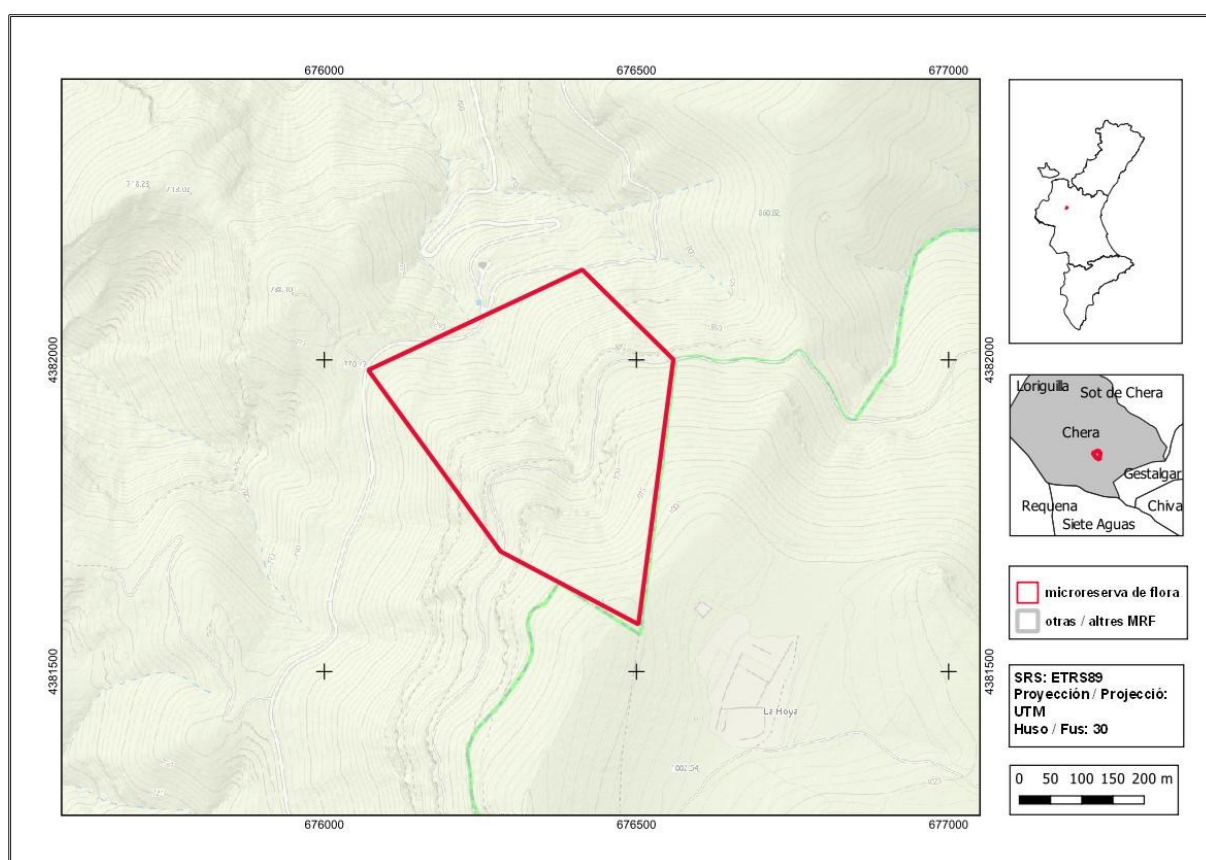




## Fuente de la Puerca

<b>Ordre de declaració</b>	DOGV núm. 4390 (pàg. 30378 - 30379) de 2 de desembre de 2002 <a href="http://www.docv.gva.es/datos/2002/12/02/pdf/2002_13174.pdf">http://www.docv.gva.es/datos/2002/12/02/pdf/2002_13174.pdf</a>				
<b>Municipi</b>	Chera	<b>Comarca</b>	La Plana d'Utiel- Requena	<b>Província</b>	València
<b>Superfície</b>	16 ha	<b>Altitud</b>	750 - 1030 m	<b>UTM</b>	30SXJ7681, XJ7682
<b>Titularitat</b>	Forest d'Utilitat Pública de l'Ajuntament de Chera V116V4614007				
<b>Litologia</b>	Dolomies, calcarenites, arenes i argiles		<b>Sector corològic</b>	Setabenc	
<b>Termoclima</b>	Mesomediterrani		<b>Ombroclima</b>	Sec	
<b>Espai Protegit / Xarxa Natura 2000</b>	ZEC Sierra del Negrete (ES5233009) Parc Natural de Chera-Sot de Chera				
<b>Localització / Accés</b>	<a href="https://goo.gl/maps/UAvfWqvEK1ddmdkc7">https://goo.gl/maps/UAvfWqvEK1ddmdkc7</a>				





Nombre d'espècies de flora vascular: 214

**Flora protegida (P)<sup>1</sup>, endèmica (E) o rara (R)**

<i>Antirrhinum litigiosum</i> (E)	<i>Hedera helix</i> subsp. <i>rhizomatifera</i> (E, R)
<i>Biscutella stenophylla</i> subsp. <i>stenophylla</i> (E)	<i>Linaria repens</i> subsp. <i>blanca</i> (E)
<i>Centaurea pinae</i> (E)	<i>Phillyrea latifolia</i> (R)
<i>Chaenorhinum crassifolium</i> subsp. <i>crassifolium</i> (E)	<i>Potentilla caulescens</i> (R)
<i>Cistus populifolius</i> (R)	<i>Rhamnus lycioides</i> (E)
<i>Clinopodium acinos</i> (R)	<i>Saxifraga latepetiolata</i> (E, R)
<i>Conopodium arvense</i> (E, R)	<i>Scrophularia tanacetifolia</i> (E)
<i>Cytisus heterochrous</i> (E)	<i>Silene mellifera</i> (E)
<i>Erysimum gomezcampoii</i> (E)	<i>Silene saxifraga</i> (R)
<i>Euphorbia isatidifolia</i> (E)	<i>Stachys officinalis</i> (R)
<i>Euphorbia minuta</i> (E)	<i>Taxus baccata</i> (P, R)
<i>Globularia linifolia</i> subsp. <i>linifolia</i> (E)	<i>Teucrium ronnigeri</i> subsp. <i>ronnigeri</i> (E)



Flors masculines de teix (*Taxus baccata*), espècie protegida que presenta una població en la microreserva de gran interès conservacionista (esquerra) i *Potentilla caulescens*, planta rara en la flora valenciana que caracteritza les formacions rupícoles de la microreserva (dreta).

**Tipus d'hàbitats (Codi Natura 2000) (Hàbitats prioritaris\*)**

- Boscos mediterranis de *Taxus baccata* (9580\*).
- Boscos de *Quercus ilex* i *Quercus rotundifolia* (9340).
- Pendants rocosos calcícoles amb vegetació casmofítica (8210).
- Despreniments mediterranis occidentals i termòfils (8130).

<sup>1</sup> La qualificació "protegida" fa referència a les espècies incloses en l'Ordre 6/2013.  
[http://www.dogv.gva.es/datos/2013/04/04/pdf/2013\\_3166.pdf](http://www.dogv.gva.es/datos/2013/04/04/pdf/2013_3166.pdf)



Vista de la microreserva des de la part inferior en la qual s'observa l'hàbitat rupícola i el del bosc de carrasca (*Quercus ilex* subsp. *rotundifolia*).

### Pla de gestió

[http://www.docv.gva.es/datos/2002/12/02/pdf/2002\\_13174.pdf](http://www.docv.gva.es/datos/2002/12/02/pdf/2002_13174.pdf)

### Accions addicionals de conservació

- Tala i poda de *Pinus halepensis* i *Quercus ilex* subsp. *rotundifolia* i desbrossament d'espècies com ara *Ulex parviflorus* i *Rubus ulmifolius* per a la reducció de la biomassa i la creació de discontinuïtats de cara a possibles incendis forestals en la zona.
- Gestions per a evitar l'entrada puntual a la microreserva d'exemplars de cabra d'un ramat que durant anys va pasturar per la zona.

### Comentaris

El valor més alt de la microreserva és el constituït pel bosquet de teixos, amb alguns exemplars de grans dimensions que hi ha al barranc, que sortosament no va ser afectat pel gran incendi que va cremar bona part del terme municipal de Chera i els termes veïns durant el mes de juliol de 1994. Juntament amb la formació de teixos, també són destacables les comunitats rupícoles.