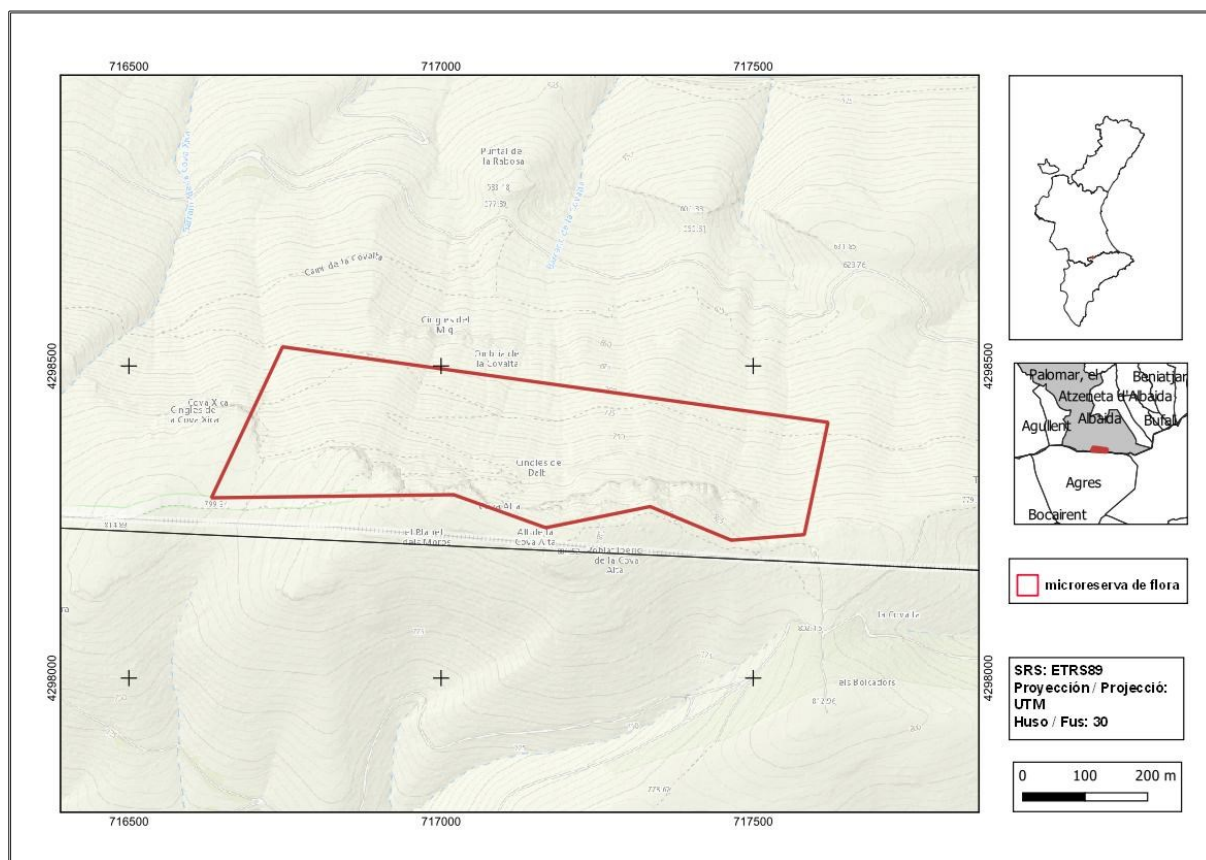




## Ombria de la Covalta

<b>Orden de declaración</b>	DOGV nº 4390 (pág. 30385 - 30386) de 2 de diciembre de 2002 <a href="http://www.docv.gva.es/datos/2002/12/02/pdf/2002_13174.pdf">http://www.docv.gva.es/datos/2002/12/02/pdf/2002_13174.pdf</a>				
<b>Modificada en Orden</b>	DOCV nº 7328 (pág. 18858) de 30 de julio de 2014 <a href="http://www.docv.gva.es/datos/2014/07/30/pdf/2014_7130.pdf">http://www.docv.gva.es/datos/2014/07/30/pdf/2014_7130.pdf</a>				
<b>Municipio</b>	Albaida	<b>Comarca</b>	La Vall d'Albaida	<b>Provincia</b>	Valencia
<b>Superficie</b>	19,10 ha	<b>Altitud</b>	685 - 875 m	<b>UTM</b>	30SYJ1698, YJ1798
<b>Titularidad</b>	Monte de la Generalitat Valenciana V015V1028				
<b>Litología</b>	Dolomías, calcáreas y margas		<b>Sector corológico</b>	Setabense	
<b>Termoclima</b>	Mesomediterráneo		<b>Ombroclima</b>	Subhúmedo	
<b>Localización / Acceso</b>	<a href="https://goo.gl/maps/Tqv1GBVmUZse62SP9">https://goo.gl/maps/Tqv1GBVmUZse62SP9</a>				





Número de especies de flora vascular: 175

Flora protegida (P)<sup>1</sup>, endémica (E) o rara (R)

<i>Arabis verna</i> (R)	<i>Leucanthemum gracilicaule</i> (E)
<i>Asplenium trichomanes</i> subsp. <i>inexpectans</i> (P, R)	<i>Linaria cavanillesii</i> (E, R)
<i>Avenula pubescens</i> (R)	<i>Medicago murex</i> (R)
<i>Biscutella montana</i> (E)	<i>Muscari atlanticum</i> (R)
<i>Biscutella stenophylla</i> subsp. <i>stenophylla</i> (E)	<i>Ophrys dyris</i> (R)
<i>Campanula hispanica</i> (E, R)	<i>Ophrys lutea</i> (R)
<i>Carex distachya</i> (R)	<i>Ophrys speculum</i> (R)
<i>Chaenorhinum crassifolium</i> subsp. <i>crassifolium</i> (E)	<i>Pisum sativum</i> subsp. <i>elatius</i> (R)
<i>Conopodium thalictrifolium</i> (E, R)	<i>Poa flaccidula</i> (R)
<i>Crepis albida</i> subsp. <i>scorzoneroides</i> (E, R)	<i>Prunus prostrata</i> (R)
<i>Crocus salzmannii</i> (R)	<i>Reseda valentina</i> (E)
<i>Cuscuta approximata</i> (R)	<i>Rhamnus lycioides</i> (E)
<i>Erodium praecox</i> (R)	<i>Sarcocapnos saetabensis</i> (E)
<i>Erodium saxatile</i> (E, R)	<i>Saxifraga corsica</i> subsp. <i>cossoniana</i> (E)
<i>Galium valentinum</i> (E)	<i>Scrophularia tanacetifolia</i> (E)
<i>Hedera helix</i> subsp. <i>rhizomatifera</i> (E, R)	<i>Silene mellifera</i> (E)
<i>Helianthemum croceum</i> subsp. <i>cavanillesianum</i> (E)	<i>Teucrium ronnigeri</i> subsp. <i>ronnigeri</i> (E)
<i>Hesperis laciniata</i> subsp. <i>spectabilis</i> (R)	<i>Teucrium thymifolium</i> (E)
<i>Hieracium bourgaei</i> (R)	<i>Thymus piperella</i> (E)



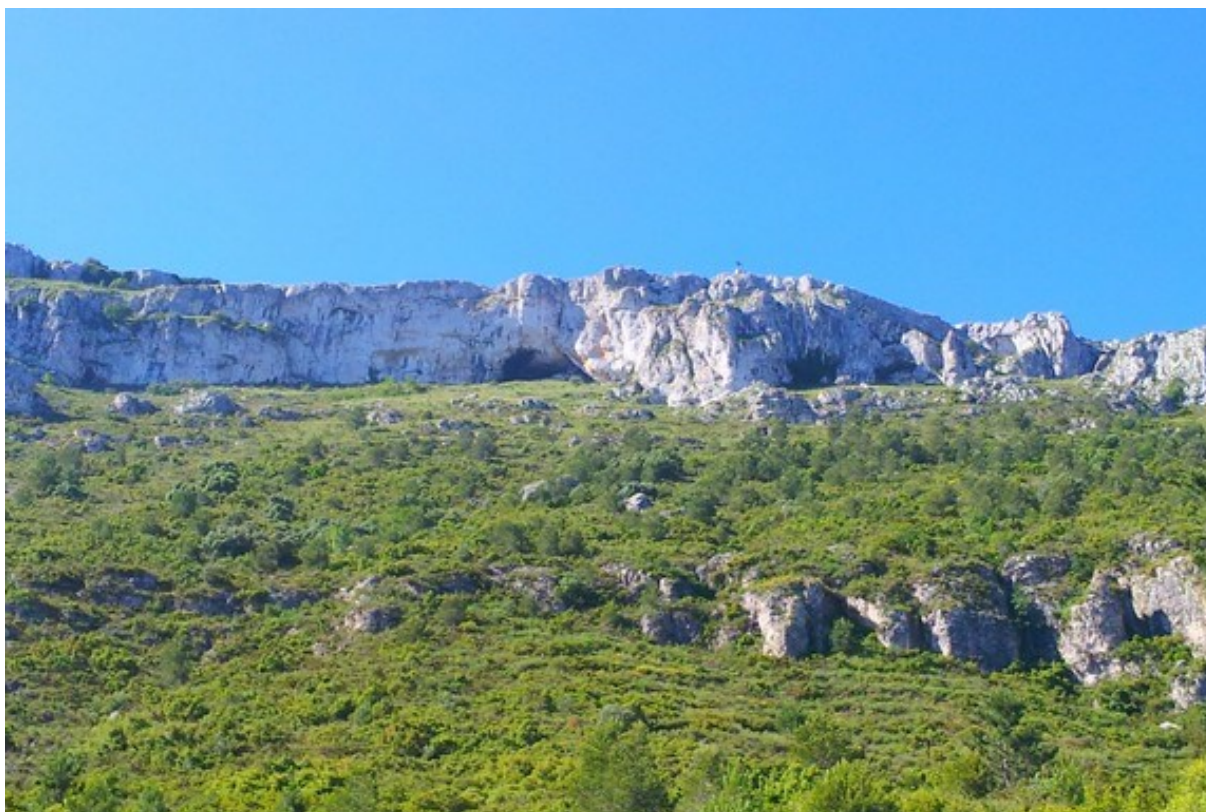
Dos especies raras en la flora valenciana que se pueden observar en la microrreserva son: *Pisum sativum* subsp. *elatius* (izquierda) y *Arabis verna* (derecha).

<sup>1</sup> La calificación "protegida" hace referencia a las especies incluidas en la Orden 6/2013.  
[http://www.dogv.gva.es/datos/2013/04/04/pdf/2013\\_3166.pdf](http://www.dogv.gva.es/datos/2013/04/04/pdf/2013_3166.pdf)



### Tipos de hábitats (Código Natura 2000) (Hábitat prioritario\*)

- Pendientes rocosas calcícolas con vegetación casmofítica (8210).
- Zonas subestépicas de gramíneas y anuales del *Thero-Brachypodietea* (6220\*).



Vista de la microrreserva en la que se observa el hábitat rupícola y la formación herbácea rica en especies en el pie de la Covalta.

### Plan de gestión

[http://www.docv.gva.es/datos/2002/12/02/pdf/2002\\_13174.pdf](http://www.docv.gva.es/datos/2002/12/02/pdf/2002_13174.pdf)

### Acciones adicionales de conservación

- Control de los ejemplares de robinia (*Robinia pseudoacacia*) que crecen en las proximidades de la cueva.
- Translocación a la microrreserva de ejemplares de diversas especies de orquídeas que se vieron afectadas durante las obras de mejora del puerto de Albaida, tales como *Ophrys dyris*, *Ophrys lutea* u *Orchis anthropophora*.

### Comentarios

Esta microrreserva presenta un conjunto de flora muy interesante, que combina una lista considerable de endemismos como *Biscutella montana* (que tiene aquí una de sus localidades clásicas, Cavanilles (1793: 60), *Campanula hispanica*, *Crepis albida* subsp. *scorzoneroides*, *Linaria cavanillesii*, *Sarcocapnos saetabensis*, *Saxifraga corsica* subsp. *cossoniana*, *Erodium saxatile*, *Teucrium thymifolium*, *Silene*



*mellifera* o *Helianthemum croceum* subsp. *cavanillesianum*, con una serie de especies raras tales como *Prunus prostata*, *Hesperis laciniata* subsp. *spectabilis*, *Hieracium bourgaei*, *Erodium praecox*, *Arabis verna*, *Asplenium trichomanes* subsp. *inexpectans*, *Avenula pubescens* o *Pisum sativum* subsp. *elatius*.

### Bibliografía

- Cavanilles, A.J. (1793). *Icones et descriptiones plantarum quae aut sponte in Hispania crescunt aut in hortis hospitantur*, vol. II. Madrid.
- Conca, A. & F. García Alonso (1994). *Estudi botànic de la Vall d'Albaida (zona occidental)*. Textos Bàsics 6. Servei de publicacions de l'Excm. Ajuntament d'Ontinyent.
- Conca, A., J.E. Oltra & F. García Alonso (2017). Addicions a la flora de la part occidental de la Vall d'Albaida I. *Alba* 28: 22-47.
- Oltra, J.E & A. Conca (2008). Aportacions a la flora de la comarca de la Vall d'Albaida, II. *Toll Negre* 10: 43-50.