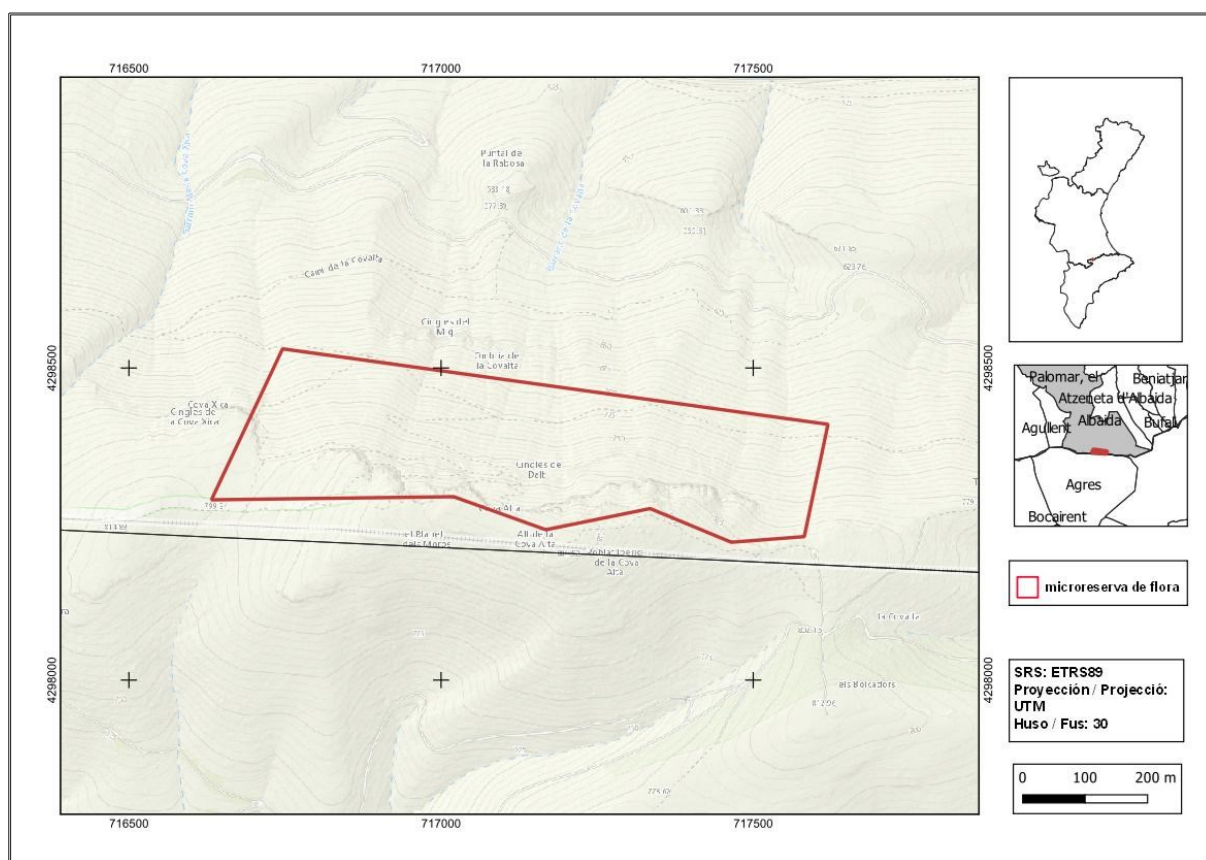




Ombria de la Covalta

Ordre de declaració	DOGV núm. 4390 (pàg. 30385 - 30386) de 2 de desembre de 2002 http://www.docv.gva.es/datos/2002/12/02/pdf/2002_13174.pdf				
Modificada en Ordre	DOCV núm. 7328 (pàg. 18858) de 30 de juliol de 2014 http://www.docv.gva.es/datos/2014/07/30/pdf/2014_7130.pdf				
Municipi	Albaida	Comarca	La Vall d'Albaida	Província	València
Superfície	19,10 ha	Altitud	685 - 875 m	UTM	30SYJ1698, YJ1798
Titularitat	Forest de la Generalitat Valenciana V015V1028				
Litologia	Dolomies, calcàries i margues		Sector corològic	Setabenc	
Termoclima	Mesomediterrani		Ombroclima	Subhúmit	
Localització / Accés	https://goo.gl/maps/Tqv1GBVmUZse62SP9				



Nombre d'espècies de flora vascular: 175

Flora protegida (P)¹, endèmica (E) o rara (R)

<i>Arabis verna</i> (R)	<i>Leucanthemum gracilicaule</i> (E)
<i>Asplenium trichomanes</i> subsp. <i>inexpectans</i> (P, R)	<i>Linaria cavanillesii</i> (E, R)
<i>Avenula pubescens</i> (R)	<i>Medicago murex</i> (R)
<i>Biscutella montana</i> (E)	<i>Muscari atlanticum</i> (R)
<i>Biscutella stenophylla</i> subsp. <i>stenophylla</i> (E)	<i>Ophrys dyris</i> (R)
<i>Campanula hispanica</i> (E, R)	<i>Ophrys lutea</i> (R)
<i>Carex distachya</i> (R)	<i>Ophrys speculum</i> (R)
<i>Chaenorhinum crassifolium</i> subsp. <i>crassifolium</i> (E)	<i>Pisum sativum</i> subsp. <i>elatius</i> (R)
<i>Conopodium thalictrifolium</i> (E, R)	<i>Poa flaccidula</i> (R)
<i>Crepis albida</i> subsp. <i>scorzoneroides</i> (E, R)	<i>Prunus prostrata</i> (R)
<i>Crocus salzmannii</i> (R)	<i>Reseda valentina</i> (E)
<i>Cuscuta approximata</i> (R)	<i>Rhamnus lycioides</i> (E)
<i>Erodium praecox</i> (R)	<i>Sarcocapnos saetabensis</i> (E)
<i>Erodium saxatile</i> (E, R)	<i>Saxifraga corsica</i> subsp. <i>cossoniana</i> (E)
<i>Galium valentinum</i> (E)	<i>Scrophularia tanacetifolia</i> (E)
<i>Hedera helix</i> subsp. <i>rhizomatifera</i> (E, R)	<i>Silene mellifera</i> (E)
<i>Helianthemum croceum</i> subsp. <i>cavanillesianum</i> (E)	<i>Teucrium ronnigeri</i> subsp. <i>ronnigeri</i> (E)
<i>Hesperis laciniata</i> subsp. <i>spectabilis</i> (R)	<i>Teucrium thymifolium</i> (E)
<i>Hieracium bourgaei</i> (R)	<i>Thymus piperella</i> (E)



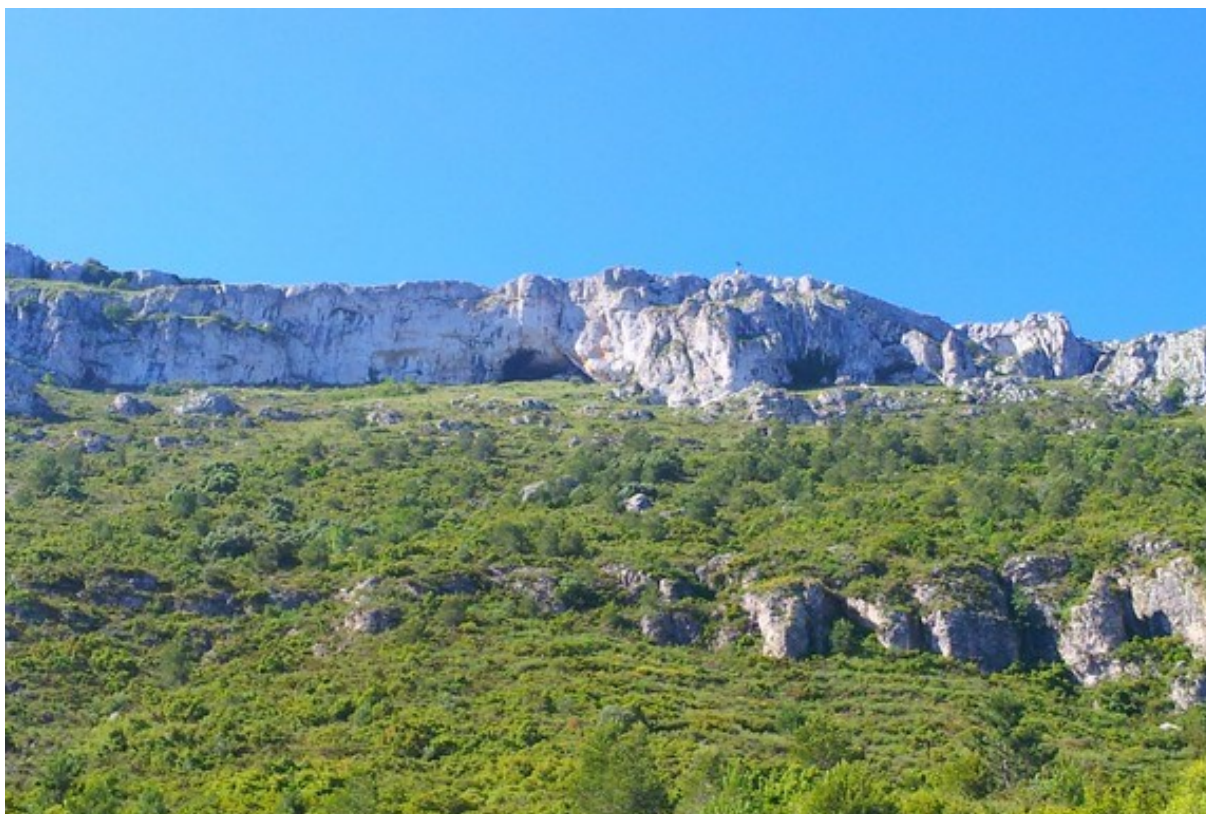
Dues espècies rares en la flora valenciana que es poden observar a la microreserva són: *Pisum sativum* subsp. *elatius* (esquerra) i *Arabis verna* (dreta).

¹ La qualificació "protegida" fa referència a les espècies incloses en l'Ordre 6/2013.
http://www.dogv.gva.es/datos/2013/04/04/pdf/2013_3166.pdf



Tipus d'hàbitats (Codi Natura 2000) (Hàbitat prioritari*)

- Pendents rocosos calcícoles amb vegetació casmofítica (8210).
- Zones subestèpiques de gramínies i anuals del *Thero-Brachypodietea* (6220*).



Vista de la microreserva en la qual s'observa l'hàbitat rupícola i la formació herbàcia rica en espècies al peu de la Covalta.

Pla de gestió

http://www.docv.gva.es/datos/2002/12/02/pdf/2002_13174.pdf

Accions addicionals de conservació

- Control dels exemplars de robínia (*Robinia pseudoacacia*) que creixen en les proximitats de la cova.
- Translocació a la microreserva d'exemplars de diverses espècies d'orquídies que es van veure afectades durant les obres de millora del port d'Albaida, com ara *Ophrys dyris*, *Ophrys lutea* o *Orchis anthropophora*.

Comentarios

Aquesta microreserva presenta un conjunt de flora molt interessant, que combina un llista considerable d'endemismes com *Biscutella montana* (que té ací una de les localitats clàssiques, Cavanilles (1793: 60), *Campanula hispanica*, *Crepis albida* subsp. *scorzoneroides*, *Linaria cavanillesii*, *Sarcocapnos saetabensis*, *Saxifraga corsica* subsp. *cossoniana*, *Erodium saxatile*, *Teucrium thymifolium*, *Silene*



mellifera o *Helianthemum croceum* subsp. *cavanillesianum*, amb una sèrie d'espècies rares com ara *Prunus prostata*, *Hesperis laciniata* subsp. *spectabilis*, *Hieracium bourgaei*, *Erodium praecox*, *Arabis verna*, *Asplenium trichomanes* subsp. *inexpectans*, *Avenula pubescens* o *Pisum sativum* subsp. *elatius*.

Bibliografia

- Cavanilles, A.J. (1793). *Icones et descriptiones plantarum quae aut sponte in Hispania crescunt aut in hortis hospitantur*, vol. II. Madrid.
- Conca, A. & F. García Alonso (1994). *Estudi botànic de la Vall d'Albaida (zona occidental)*. Textos Bàsics 6. Servei de publicacions de l'Excm. Ajuntament d'Ontinyent.
- Conca, A., J.E. Oltra & F. García Alonso (2017). Addicions a la flora de la part occidental de la Vall d'Albaida I. *Alba* 28: 22-47.
- Oltra, J.E & A. Conca (2008). Aportacions a la flora de la comarca de la Vall d'Albaida, II. *Toll Negre* 10: 43-50.