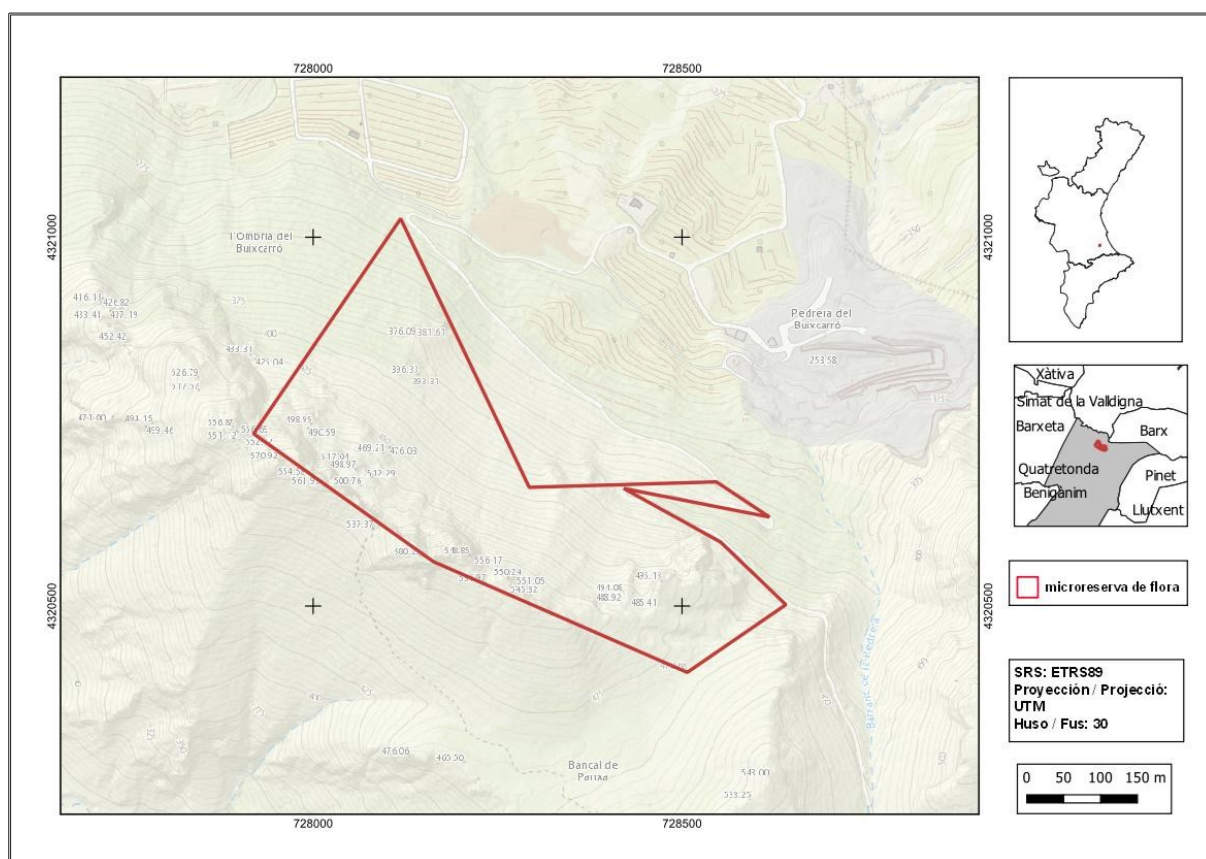




## Ombria del Buixcarró

<b>Orden de declaración</b>	DOGV nº 3928 (pág. 1940 - 1941) de 30 de enero de 2001 <a href="http://www.docv.gva.es/datos/2001/01/30/pdf/2001_674.pdf">http://www.docv.gva.es/datos/2001/01/30/pdf/2001_674.pdf</a>				
<b>Modificada en Orden</b>	DOCV nº 7081 (pág. 22575 - 22576) de 2 de agosto de 2013 <a href="http://www.docv.gva.es/datos/2013/08/02/pdf/2013_8109.pdf">http://www.docv.gva.es/datos/2013/08/02/pdf/2013_8109.pdf</a>				
<b>Municipio</b>	Quatretonda	<b>Comarca</b>	La Vall d'Albaida	<b>Provincia</b>	Valencia
<b>Superficie</b>	15,80 ha	<b>Altitud</b>	285 - 560 m	<b>UTM</b>	30SYJ2720, YJ2820, YJ2821
<b>Titularidad</b>	Monte de Utilidad Pública del Ayuntamiento de Quatretonda V016				
<b>Litología</b>	Dolomías y calcáreas		<b>Sector corológico</b>	Setabense	
<b>Termoclima</b>	Termomediterráneo		<b>Ombroclima</b>	Subhúmedo	
<b>Espacio Protegido / Red Natura 2000</b>	ZEC Serres del Montdúver i Marxuquera (ES5233015 ) Paraje Natural Municipal Serra de Quatretonda				
<b>Localización / Acceso</b>	<a href="https://goo.gl/maps/mQB5TVuRppAqpB7c8">https://goo.gl/maps/mQB5TVuRppAqpB7c8</a>				





Número de especies de flora vascular: 149

Flora protegida (P)<sup>1</sup>, endémica (E) o rara (R)

<i>Anarrhinum laxiflorum</i> (P, R)	<i>Phlomis crinita</i> (E)
<i>Anogramma leptophylla</i> (R)	<i>Phlomis purpurea</i> (E)
<i>Antirrhinum valentinum</i> (P, E, R)	<i>Reseda valentina</i> (E)
<i>Arenaria valentina</i> (E)	<i>Rhamnus borgiae</i> (E)
<i>Biscutella montana</i> (E)	<i>Rhamnus lycioides</i> (E)
<i>Biscutella stenophylla</i> subsp. <i>stenophylla</i> (E)	<i>Sarcocapnos saetabensis</i> (E)
<i>Campanula hispanica</i> (E, R)	<i>Satureja obovata</i> subsp. <i>valentina</i> (E)
<i>Carex distachya</i> (R)	<i>Saxifraga corsica</i> subsp. <i>cossoniana</i> (E)
<i>Chaenorhinum crassifolium</i> subsp. <i>crassifolium</i> (E)	<i>Scrophularia tanacetifolia</i> (E)
<i>Conopodium thalictrifolium</i> (E, R)	<i>Selaginella denticulata</i> (R)
<i>Crepis albida</i> subsp. <i>scorzoneroides</i> (E, R)	<i>Silene diclinis</i> (P, E, R)
<i>Cytisus heterochrous</i> (E)	<i>Teucrium botrys</i> (R)
<i>Dictamnus hispanicus</i> (E, R)	<i>Teucrium buxifolium</i> subsp. <i>buxifolium</i> (E, R)
<i>Elaeoselinum tenuifolium</i> (E)	<i>Teucrium ronnigeri</i> subsp. <i>ronnigeri</i> (E)
<i>Erucastrum virgatum</i> subsp. <i>brachycarpum</i> (E)	<i>Thymus piperella</i> (E)
<i>Ferulago ternatifolia</i> (P, E, R)	<i>Thymus vulgaris</i> subsp. <i>aestivus</i> (E)
<i>Leucanthemum gracilicaule</i> (E)	<i>Trisetum velutinum</i> (E, R)
<i>Muscari atlanticum</i> (R)	<i>Xiphion vulgare</i> (R)
<i>Orchis anthropophora</i> (P, R)	



*Antirrhinum valentinum*, especie encontrada en la umbría del Buixcarró en el año 1980 es una de las plantas que motivó la declaración de la microrreserva (izquierda). En el hábitat rupícola crecen otros endemismos como *Biscutella montana* (derecha).

<sup>1</sup> La calificación "protegida" hace referencia a las especies incluidas en la Orden 6/2013.  
[http://www.dogv.gva.es/datos/2013/04/04/pdf/2013\\_3166.pdf](http://www.dogv.gva.es/datos/2013/04/04/pdf/2013_3166.pdf)

### Tipos de hábitats (Código Natura 2000)

- Pendientes rocosas calcícolas con vegetación casmofítica (8210).
- Bosques de *Quercus ilex* y *Quercus rotundifolia* (9340).



Vista de la microrreserva en la que se aprecian los roquedos donde crece *Antirrhinum valentinum* junto con otras especies de interés conservacionista.

### Plan de gestión

[http://www.docv.gva.es/datos/2001/01/30/pdf/2001\\_674.pdf](http://www.docv.gva.es/datos/2001/01/30/pdf/2001_674.pdf)

### Acciones adicionales de conservación

- Realización de tareas silvícolas para el mantenimiento de las condiciones heliófilas en las que crece la especie *Ferulago ternatifolia* y se realizan también censos poblacionales periódicos de la especie *Anarrhinum laxiflorum*.

### Comentarios

La microrreserva se declaró por la presencia de dos especies endémicas protegidas: *Antirrhinum valentinum* y *Silene diclinis*, aunque el núcleo de la segunda de estas especies quedó fuera en la periferia del polígono de la microrreserva. En el año 2013 se hizo la ampliación de la superficie en la



que se incluían los ejemplares de *Silene diclinis* y otras especies de interés conservacionista como *Ferulago ternatifolia* y *Anarrhinum laxiflorum*, detectadas posteriormente a la declaración, al tiempo que se aumentaba también el hábitat de rupícola.

Además de las especies destacadas, presenta una buena representación de endemismos y plantas raras entre otras como *Biscutella montana*, *Campanula hispanica*, *Sarcocapnos saetabensis*, *Erucastrum virgatum* subsp. *brachycarpum*, *Teucrium buxifolium* subsp. *buxifolium*, *Trisetum velutinum*, *Saxifraga corsica* subsp. *cossoniana*, *Phlomis purpurea*, *Orchis anthropophora*, *Anogramma leptophylla* o *Xiphion vulgare*.

### Bibliografía

- Mansanet, J. & G. Mateo (1980). Dos endemismos valencianos: *Antirrhinum valentinum* Font Quer y *Silene diclinis* (Lag.) Laínz. *Anales del Jardín Botánico de Madrid* 36: 129-134.
- Oltra, J.E. (2012). *Ferulago ternatifolia* Solanas, M.B. Crespo & García-Martín (*Umbelliferae*) en la provincia de Valencia. *Flora Montiberica* 52: 68-71.
- Oltra, J.E. (2017). *La riquesa botànica de la Serra de Quatretonda*. Ajuntament de Quatretonda.
- Oltra, J.E, A. Conca & I. Garrido (2012). Aportacions a la flora de la comarca de la Vall d'Albaida (Valencia), III. *Flora Montiberica* 53: 63-71.