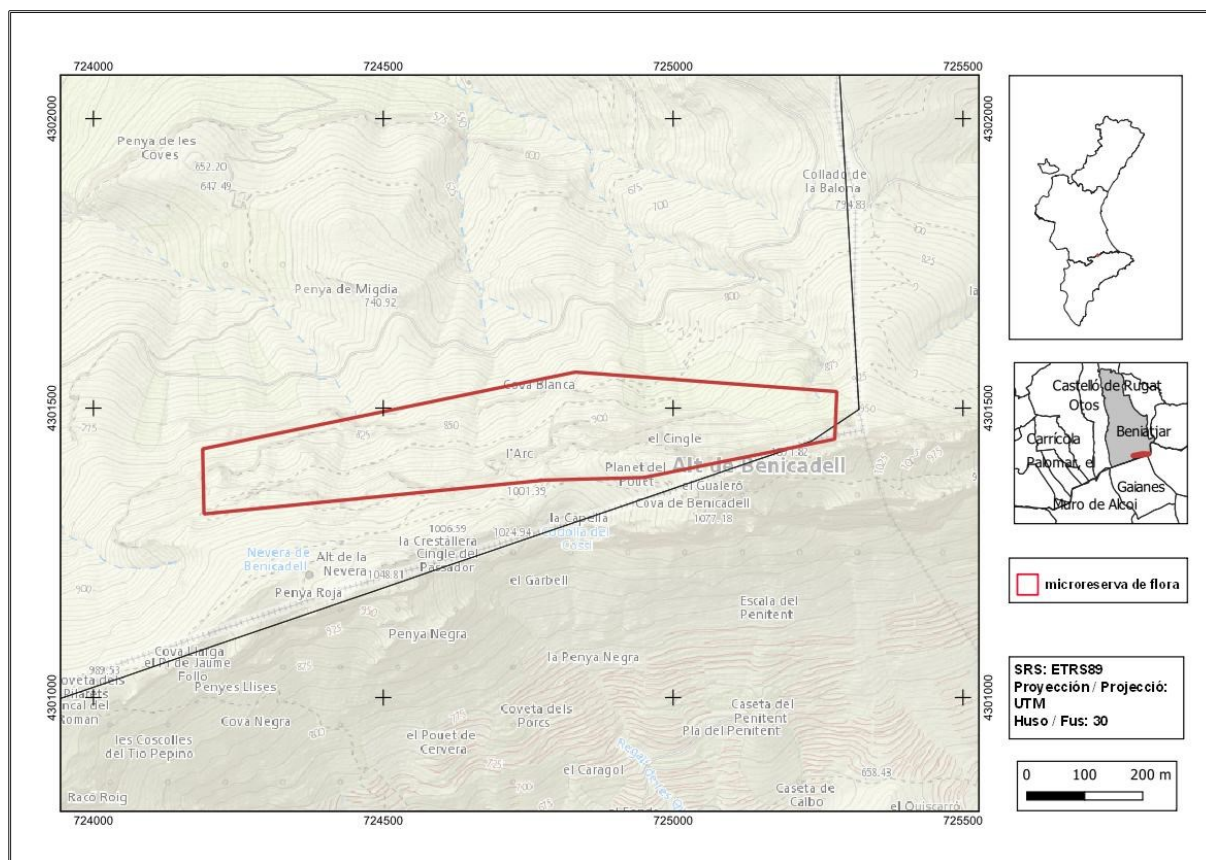




Penya de Benicadell

Orden de declaración	DOCV nº 6450 (pág. 4800 - 4801) de 1 de febrero de 2011 http://www.docv.gva.es/datos/2011/02/01/pdf/2011_969.pdf				
Municipio	Beniatjar	Comarca	La Vall d'Albaida	Provincia	Valencia
Superficie	15,82 ha	Altitud	775 - 1065 m	UTM	30SXJ2401, YJ2501
Titularidad	Monte de Utilidad Pública de la Generalitat Valenciana V002V1019				
Litología	Calcáreas		Sector corológico	Setabense	
Termoclima	Mesomediterráneo		Ombroclima	Subhúmedo	
Espacio Protegido / Red Natura 2000	Paisaje Protegido de l'Ombria del Benicadell				
Localización / Acceso	https://goo.gl/maps/VN1LYLwsLQwN54jz8				





Número de especies de flora vascular: 226

Flora protegida (P)¹, endémica (E) o rara (R)

<i>Arabis verna</i> (R)	<i>Jasione foliosa</i> (E, R)
<i>Arenaria valentina</i> (E)	<i>Leucanthemum gracilicaule</i> (E)
<i>Arrhenatherum elatius</i> subsp. <i>baeticum</i> (R)	<i>Linaria cavanillesii</i> (E, R)
<i>Avenula pubescens</i> (R)	<i>Ononis laxiflora</i> (R)
<i>Biscutella montana</i> (E)	<i>Ophrys lutea</i> (R)
<i>Biscutella stenophylla</i> subsp. <i>stenophylla</i> (E)	<i>Orobanche clausonis</i> (R)
<i>Blackstonia grandiflora</i> (R)	<i>Orobanche gracilis</i> (R)
<i>Campanula hispanica</i> (E, R)	<i>Phlomis crinita</i> (E)
<i>Centaurea boissieri</i> subsp. <i>mariolensis</i> (E)	<i>Pimpinella propinqua</i> (E, R)
<i>Centaurea setabensis</i> subsp. <i>setabensis</i> (E)	<i>Pisum sativum</i> ssp. <i>elatius</i> (R)
<i>Chaenorhinum crassifolium</i> subsp. <i>crassifolium</i> (E)	<i>Poa flaccidula</i> (R)
<i>Conopodium thalictrifolium</i> (E, R)	<i>Polygonatum odoratum</i> (R)
<i>Crepis albida</i> subsp. <i>scorzoneroides</i> (E, R)	<i>Potentilla caulescens</i> (R)
<i>Cytisus heterochrous</i> (E)	<i>Reseda valentina</i> (E)
<i>Dianthus saetabensis</i> subsp. <i>contestanus</i> (E, R)	<i>Rhamnus borgiae</i> (E)
<i>Doronicum plantagineum</i> (P, R)	<i>Rhamnus lycioides</i> (E)
<i>Erodium saxatile</i> (E, R)	<i>Sanguisorba minor</i> subsp. <i>minor</i> (R)
<i>Erucastrum virgatum</i> subsp. <i>brachycarpum</i> (E)	<i>Sarcocapnos saetabensis</i> (E)
<i>Euphorbia isatidifolia</i> (E)	<i>Saxifraga corsica</i> subsp. <i>cossoniana</i> (E)
<i>Guillonea scabra</i> (E)	<i>Saxifraga longifolia</i> (P, R)
<i>Hedera helix</i> subsp. <i>rhizomatifera</i> (E, R)	<i>Scrophularia tanacetifolia</i> (E)
<i>Helianthemum croceum</i> subsp. <i>cavanillesianum</i> (E)	<i>Silene mellifera</i> (E)
<i>Helichrysum pendulum</i> subsp. <i>fontanesii</i> (E, R)	<i>Silene saxifraga</i> (R)
<i>Helleborus foetidus</i> (R)	<i>Teucrium buxifolium</i> subsp. <i>buxifolium</i> (E, R)
<i>Hieracium bourgaei</i> (R)	<i>Teucrium ronnigeri</i> subsp. <i>ronnigeri</i> (E)
<i>Hormatophylla spinosa</i> (R)	<i>Thymus piperella</i> (E)
<i>Iberis carnosus</i> subsp. <i>hegelmaieri</i> (E)	

Tipos de hábitats (Código Natura 2000)

- Pendientes rocosas calcícolas con vegetación casmofítica (8210).
- Matorrales termomediterráneos y pre-estépicos (5330).

Plan de gestión

http://www.docv.gva.es/datos/2011/02/01/pdf/2011_969.pdf

¹ La calificación "protegida" hace referencia a las especies incluidas en la Orden 6/2013.
http://www.dogv.gva.es/datos/2013/04/04/pdf/2013_3166.pdf



Saxifraga longifolia es una de las especies más emblemáticas de los riscos calcáreos de la microrreserva (izquierda). Una de las especies raras encontradas con posterioridad a la declaración de la microrreserva ha sido *Doronicum plantagineum* (derecha).



Vista general de la microrreserva en la que destacan los impresionantes riscos calcáreos que constituyen el hábitat 8210.



Acciones adicionales de conservación

- Realización de tareas de restauración en algunos puntos e instalación de barandillas y carteles para indicar a los visitantes que no se debe salir del trazado del sendero por los problemas de erosión que comporta.

Comentarios

A la buena representación de endemismos que presenta se debe sumar también las especies raras que crecen en la microrreserva, entre las que destacan algunas que presentan poblaciones con ejemplares escasos y que se consideran relictos de las condiciones climáticas del pasado, como *Saxifraga longifolia*, *Polygonatum odoratum*, *Doronicum plantagineum* o *Helleborus foetidus*.

Bibliografía

Mateo, G., M.B. Crespo & J.R. Nebot (1987). Fragmenta chorologica occidentalia, 928-950. *Anales del Jardín Botánico de Madrid* 44(1): 155-157.

Oltra, J.E., L. Serra & A. Conca (2015). Nuevos datos sobre algunos táxones eurosiberianos presentes en las montañas Diánicas. *Flora Montiberica* 61: 136-147.