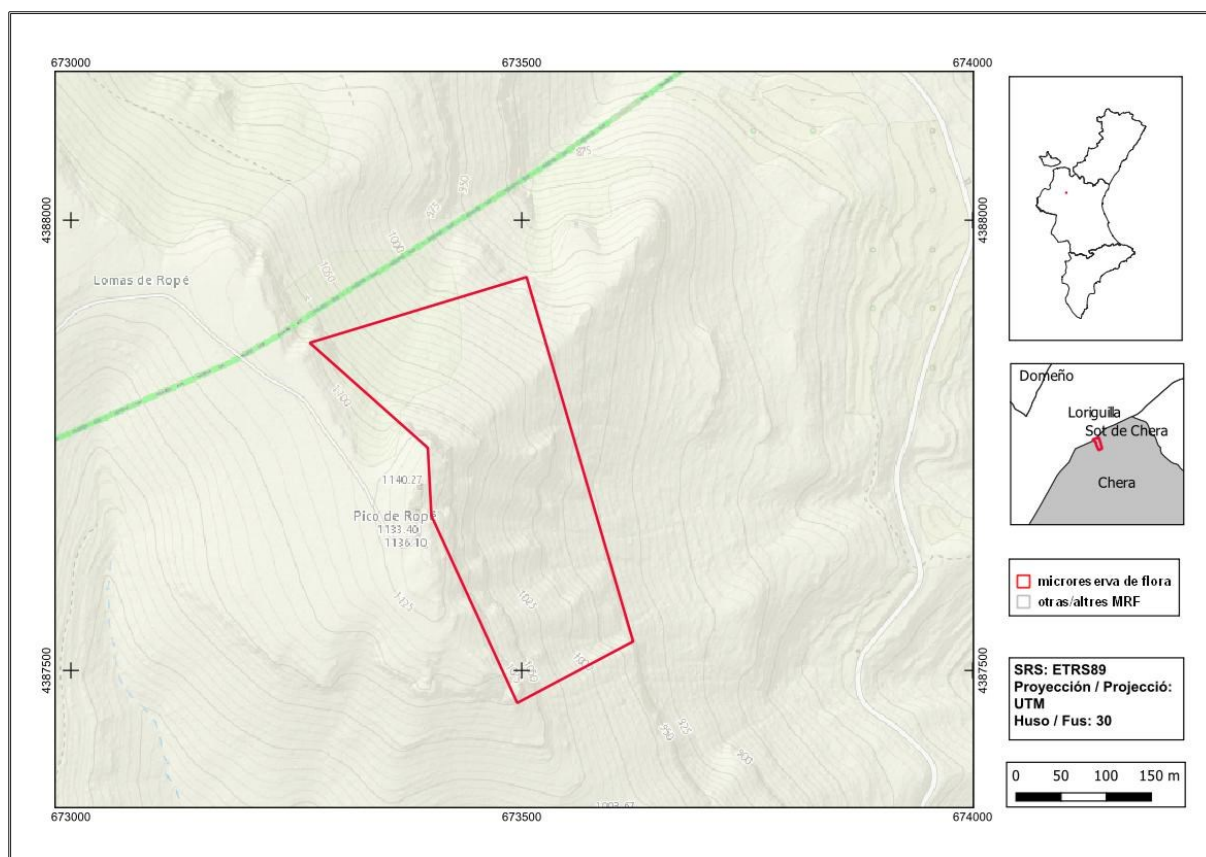




Pico de Ropé

Orden de declaración	DOGV nº 3505 (pág. 8952 - 8953) de 28 de mayo de 1999 http://www.docv.gva.es/datos/1999/05/28/pdf/1999_4785.pdf				
Modificada en Orden	DOCV nº 7328 (pág. 18855) de 30 de julio de 2014 http://www.docv.gva.es/datos/2014/07/30/pdf/2014_7130.pdf				
Modificada en Orden	DOGV nº 8152 (pág. 36972) de 19 de octubre de 2017 http://www.dogv.gva.es/datos/2017/10/19/pdf/2017_8696.pdf				
Municipio	Chera	Comarca	La Plana de Utiel-Requena	Provincia	Valencia
Superficie	7,70 ha	Altitud	950 - 1140 m	UTM	30SXJ7387
Titularidad	Monte de Utilidad Pública del Ayuntamiento de Chera V116V4614007				
Litología	Calcáreas y dolomías		Sector corológico	Setabense	
Termoclima	Mesomediterráneo		Ombroclima	Seco	
Espacio Protegido / Red Natura 2000	ZEC Sierra del Negrete (ES5233009) Parque Natural de Chera-Sot de Chera				
Localización / Acceso	https://goo.gl/maps/DXdNXxQJggCPEpnY7				





Número de especies de flora vascular: 180

Flora protegida (P)¹, endémica (E) o rara (R)

<i>Allium lusitanicum</i> (R)	<i>Hieracium loscosianum</i> (E, R)
<i>Alyssum montanum</i> (R)	<i>Hypericum ericoides</i> (E)
<i>Anthyllis montana</i> (R)	<i>Iberis saxatilis</i> subsp. <i>valentina</i> (E,R)
<i>Antirrhinum litigiosum</i> (E)	<i>Linaria repens</i> subsp. <i>blanca</i> (E)
<i>Arenaria aggregata</i> subsp. <i>aggregata</i> (R)	<i>Lonicera splendida</i> (E, R)
<i>Biscutella stenophylla</i> subsp. <i>stenophylla</i> (E)	<i>Ononis aragonensis</i> (R)
<i>Buglossoides incrassata</i> (R)	<i>Orobanche gracilis</i> (R)
<i>Centaurea aspera</i> subsp. <i>stenophylla</i> (E)	<i>Pimpinella propinqua</i> (E, R)
<i>Centaurea pinae</i> (E)	<i>Polygonatum odoratum</i> (R)
<i>Centaureum quadrifolium</i> subsp. <i>linariifolium</i> (E)	<i>Potentilla caulescens</i> (R)
<i>Chaenorhinum crassifolium</i> subsp. <i>crassifolium</i> (E)	<i>Saxifraga latepetiolata</i> (E, R)
<i>Chaenorhinum macropodium</i> subsp. <i>degenii</i> (P, E, R)	<i>Scabiosa turolensis</i> (E)
<i>Conopodium arvense</i> (E, R)	<i>Scrophularia tanacetifolia</i> (E)
<i>Dianthus edetanus</i> (E, R)	<i>Sideritis regimontana</i> subsp. <i>edetana</i> (E, R)
<i>Erysimum gomezcampoi</i> (E)	<i>Silene mellifera</i> (E)
<i>Genista pumila</i> subsp. <i>pumila</i> (E, R)	<i>Taxus baccata</i> (P, R)
<i>Guillonea scabra</i> (E)	<i>Teucrium pugionifolium</i> (E, R)
<i>Globularia linifolia</i> subsp. <i>linifolia</i> (E)	<i>Teucrium ronnigeri</i> subsp. <i>ronnigeri</i> (E)
<i>Hedera helix</i> subsp. <i>rhizomatifera</i> (E, R)	<i>Teucrium thymifolium</i> (E)
<i>Helianthemum croceum</i> subsp. <i>cavanillesianum</i> (E)	<i>Thymelaea pubescens</i> subsp. <i>pubescens</i> (E)
<i>Hieracium aragonense</i> (E, R)	<i>Vincetoxicum hirundinaria</i> subsp. <i>intermedium</i> (R)



Detalle de flores masculinas de tejo (*Taxus baccata*), especie protegida presente en la microrreserva (izquierda) y *Dianthus edetanus*, un endemismo presente en las provincias de Valencia, Albacete y Cuenca (derecha).

¹ La calificación "protegida" hace referencia a las especies incluidas en la Orden 6/2013.
http://www.dogv.gva.es/datos/2013/04/04/pdf/2013_3166.pdf

Tipos de hábitats (Código Natura 2000) (Hábitats prioritarios*)

- Bosques mediterráneos de *Taxus baccata* (9580*).
- Pendientes rocosas calcícolas con vegetación casmofítica (8210).
- Matorrales termomediterráneos y pre-estépicos (5330).



Vista de la parte alta de la microrreserva en la que se observa el hábitat 5330 con abundantes afloramientos de roca.

Plan de gestión

http://www.docv.gva.es/datos/1999/05/28/pdf/1999_4785.pdf

Acciones adicionales de conservación

- Plantaciones de refuerzo de *Sorbus aria*, *Acer opalus* subsp. *granatense*, *Viburnum tinus* y *Quercus faginea*.
- Colonización asistida de *Kernera saxatilis* subsp. *boissieri* y riegos de mantenimiento de la plantación.
- Realización de tareas de retirada de basura acumulada cerca de la caseta de vigilancia.



Comentarios

Entre los valores de la microrreserva, destacan las comunidades rupícolas y la formación de tejos que hay en la base de los riscos.

Esta microrreserva fue afectada por el gran incendio forestal que se produjo en julio de 1994, que arrasó la mayor parte del término municipal de Chera. A pesar del incendio, los ejemplares de tejo lograron sobrevivir. Otra afección detectada fue la entrada de ganado a la microrreserva entre los años 2009 al 2011, que causaba una serie de daños a las comunidades vegetales más sensibles. Actualmente, sin embargo, este rebaño no se encuentra por la zona.