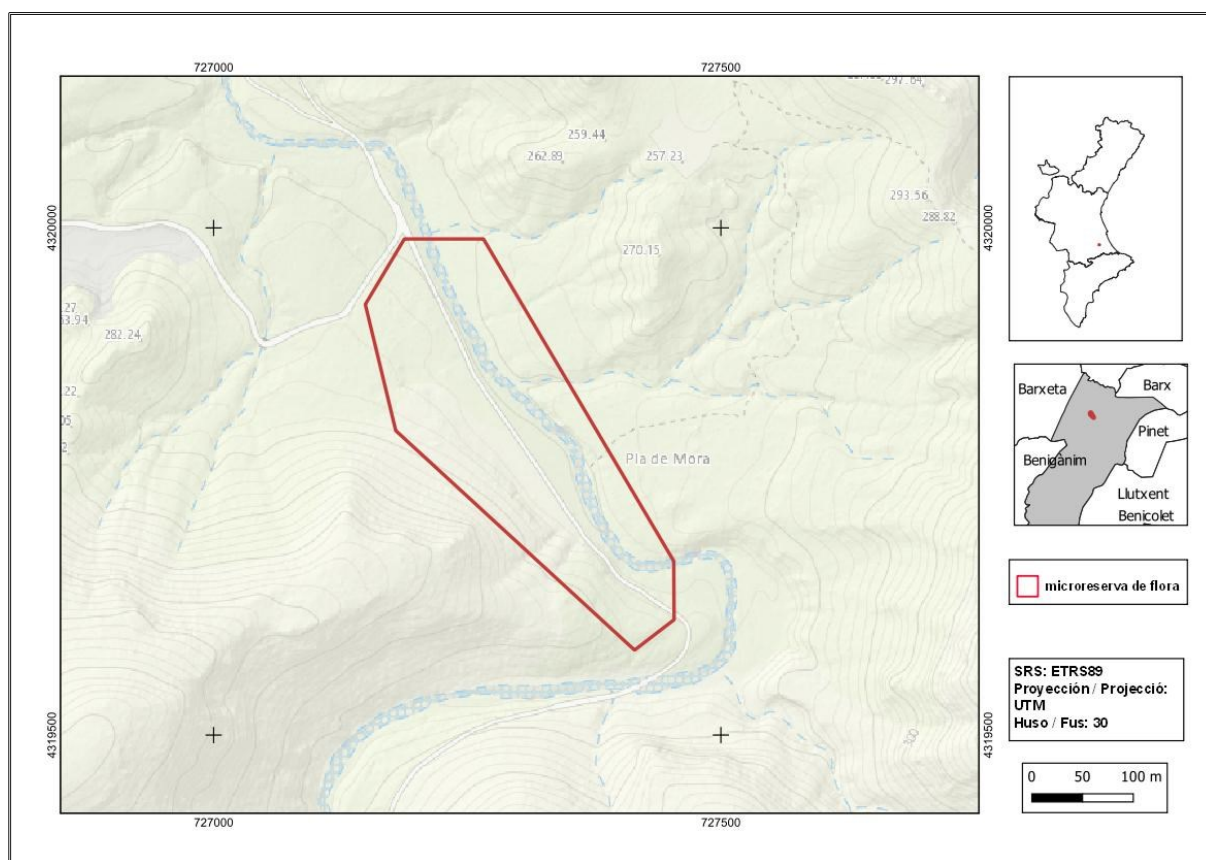




Pla de Móra

Ordre de declaració	DOGV núm. 3928 (pàg. 1937 - 1938) de 30 de gener de 2001 http://www.docv.gva.es/datos/2001/01/30/pdf/2001_674.pdf				
Modificada en Ordre	DOCV núm. 7328 (pàg. 18857) de 30 de juliol de 2014 http://www.docv.gva.es/datos/2014/07/30/pdf/2014_7130.pdf				
Municipi	Quatretonda	Comarca	La Vall d'Albaida	Província	València
Superfície	5,78 ha	Altitud	220 - 260 m	UTM	30SYJ2719
Titularitat	Forest d'Utilitat Pública de l'Ajuntament de Quatretonda V016				
Litologia	Dolomies i calcàries		Sector corològic	Setabenc	
Termoclima	Mesomediterrani		Ombroclima	Subhúmit	
Espai Protegit / Xarxa Natura 2000	ZEC Serres del Montdúver i Marxuquera (ES5233015) Paratge Natural Municipal Serra de Quatretonda				
Localització / Accés	https://goo.gl/maps/XkLXyd6wMdVaTvS17				





Nombre d'espècies de flora vascular: 263

Flora protegida (P)¹, endèmica (E) o rara (R)

<i>Agrostis capillaris</i> subsp. <i>olivetorum</i> (R)	<i>Lotus parviflorus</i> (R)
<i>Agrostis tenerrima</i> (R)	<i>Muscari atlanticum</i> (R)
<i>Aira cupaniana</i> (R)	<i>Ophioglossum lusitanicum</i> (P, R)
<i>Airopsis tenella</i> (R)	<i>Ophrys lucentina</i> (E, R)
<i>Anacamptis champagneuxii</i> (R)	<i>Ophrys speculum</i> (R)
<i>Anacamptis fragrans</i> (P, R)	<i>Ornithopus pinnatus</i> (R)
<i>Anarrhinum bellidifolium</i> (R)	<i>Orobanche icterica</i> (R)
<i>Anthyllis onobrychioides</i> (E, R)	<i>Paronychia suffruticosa</i> (E)
<i>Antirrhinum valentinum</i> (P, E, R)	<i>Phlomis crinita</i> (E)
<i>Arenaria valentina</i> (E)	<i>Phlomis purpurea</i> (E)
<i>Asplenium petrarchae</i> subsp. <i>bivalens</i> (E, R)	<i>Plantago bellardii</i> (R)
<i>Atractylis gummifera</i> (R)	<i>Psilurus incurvus</i> (R)
<i>Biscutella dufourii</i> (E, R)	<i>Pulicaria odora</i> (R)
<i>Biscutella stenophylla</i> subsp. <i>stenophylla</i> (E)	<i>Radiola linoides</i> (P, R)
<i>Campanula semisecta</i> (E, R)	<i>Reseda valentina</i> (E)
<i>Centaurea aspera</i> subsp. <i>stenophylla</i> (E)	<i>Rhamnus lycioides</i> (E)
<i>Centaureum quadrifolium</i> subsp. <i>barrelieri</i> (E)	<i>Romulea columnae</i> (R)
<i>Centaureum maritimum</i> (R)	<i>Satureja obovata</i> subsp. <i>valentina</i> (E)
<i>Cistus crispus</i> (R)	<i>Scrophularia tanacetifolia</i> (E)
<i>Chaenorhinum crassifolium</i> subsp. <i>crassifolium</i> (E)	<i>Selaginella denticulata</i> (R)
<i>Cytisus heterochrous</i> (E)	<i>Sideritis tragoriganum</i> subsp. <i>tragoriganum</i> (E)
<i>Daucus crinitus</i> (P, R)	<i>Silene diclinis</i> (P, E, R)
<i>Dianthus saetabensis</i> subsp. <i>saetabensis</i> (E)	<i>Silene gallica</i> (R)
<i>Elaeoselinum tenuifolium</i> (E)	<i>Silene inaperta</i> (R)
<i>Erodium botrys</i> (R)	<i>Stachys arvensis</i> (R)
<i>Gagea foliosa</i> subsp. <i>durieui</i> (R)	<i>Teucrium ronnigeri</i> subsp. <i>ronnigeri</i> (E)
<i>Galium setaceum</i> (R)	<i>Thymus piperella</i> (E)
<i>Galium valentinum</i> (E)	<i>Thymus vulgaris</i> subsp. <i>aestivus</i> (E)
<i>Guillonea scabra</i> (E)	<i>Trifolium cherleri</i> (R)
<i>Haplophyllum linifolium</i> subsp. <i>linifolium</i> (R)	<i>Trisetum velutinum</i> (E, R)
<i>Jasione montana</i> (R)	<i>Tuberaria lignosa</i> (R)
<i>Juncus capitatus</i> (P, R)	<i>Urginea undulata</i> subsp. <i>caeculi</i> (E, R)
<i>Kickxia cirrhosa</i> (R)	<i>Valerianella dentata</i> (R)
<i>Linaria repens</i> subsp. <i>blanca</i> (E)	<i>Xiphion vulgare</i> (R)
<i>Linum trigynum</i> (R)	

¹ La qualificació "protegida" fa referència a les espècies incloses en l'Ordre 6/2013.
http://www.dogv.gva.es/datos/2013/04/04/pdf/2013_3166.pdf



L'endemisme exclusiu valencià *Silene diclinis* (esquerra) i *Ophioglossum lusitanicum* (dreta), considerada rara en la flora valenciana, són dues espècies presents a la microreserva de les quals se'n fa un seguiment periòdic.

Tipus d'hàbitats (Codi Natura 2000)

- Matolls termomediterranis i preestèpics (5330).



Vista de la microreserva en la qual s'observa la zona on es formen els prats i pradells sobre arenes on creixen diverses espècies d'interés conservacionista, moltes d'elles són microteròfits.



Pla de gestió

http://www.docv.gva.es/datos/2001/01/30/pdf/2001_674.pdf

Accions addicionals de conservació

- Desbrossament periòdic de la comunitat arbustiva per al manteniment de les condicions heliòfiles per a espècies protegides com *Silene diclinis* i *Ophioglossum lusitanicum*.
- Realització de plantacions de reforçament de l'espècie *Silene diclinis*, introducció d'*Antirrhinum valentinum* i reintroducció d'*Halimium halimifolium*.

Comentaris

Presenta una elevada diversitat florística, amb nombrosos endemismes entre els que destaca *Silene diclinis*, que presenta en aquesta microreserva la població més nombrosa i amb més diversitat genètica que es coneix. A més a més, inclou una bona representació d'espècies rares, sobretot de microteròfits propis de sòls arenosos com ara *Kickxia cirrhosa*, *Ornithopus pinnatus*, *Lotus parviflorus*, *Plantago bellardii*, *Agrostis tenerrima*, *Aira cupaniana*, *Airopsis tenella*, *Juncus capitatus*, *Valerianella dentata*, *Radiola linoides* o *Linum trigynum*.

Bibliografia

- Crespo, M.B. & J.J. Herrero-Borgoñón (1999). Sobre algunos endemismos ibéricos presentes en las áreas setabenses. *Flora Montiberica* 12: 65-69.
- Mansanet, J. & G. Mateo (1980). Dos endemismos valencianos: *Antirrhinum valentinum* Font Quer y *Silene diclinis* (Lag.) Lainz. *Anales del Jardín Botánico de Madrid* 36: 129-134.
- Olivares, A., V. Deltoro, J.M. Arregui & A.M. Ibars (2003). *Ophioglossum lusitanicum* L., nueva para la flora valenciana. *Flora Montiberica* 23: 18-19.
- Oltra, J.E. (2017). *La riquesa botànica de la Serra de Quatretonda*. Ajuntament de Quatretonda.
- Oltra, J.E & A. Conca (2006). Aportacions a la flora de la comarca de la Vall d'Albaida. *Toll Negre* 8: 13-20.
- Oltra, J.E, A. Conca & I. Garrido (2012). Aportaciones a la flora de la comarca de la Vall d'Albaida (Valencia), III. *Flora Montiberica* 53: 63-71.
- Oltra, J.E., A. J. Navarro, S. Fos, P.P. Ferrer, P. Pérez Rovira, J. Pérez Botella, L. Serra, C. Peña, A. Sebastián de la Cruz, E. Laguna, V.I. Deltoro & G. Ballester (2011). Nuevas aportaciones corológicas a las especies protegidas de la flora valenciana. *Flora Montiberica* 49: 45-59.
- Oltra, J.E., L. Serra & E. Laguna (2020). Sobre l'enquadrament sintaxonòmic dels brugars valencians. *Nemus* 10: 146-154.
- Reig, J., F. García, A.M. Ibars & E. Estrelles (2002). Aproximación al estudio anatómico-histológico y de la microrrizas de *Ophioglossum lusitanicum* L. *Butlletí de la Societat Micològica Valenciana* 7: 55-60.