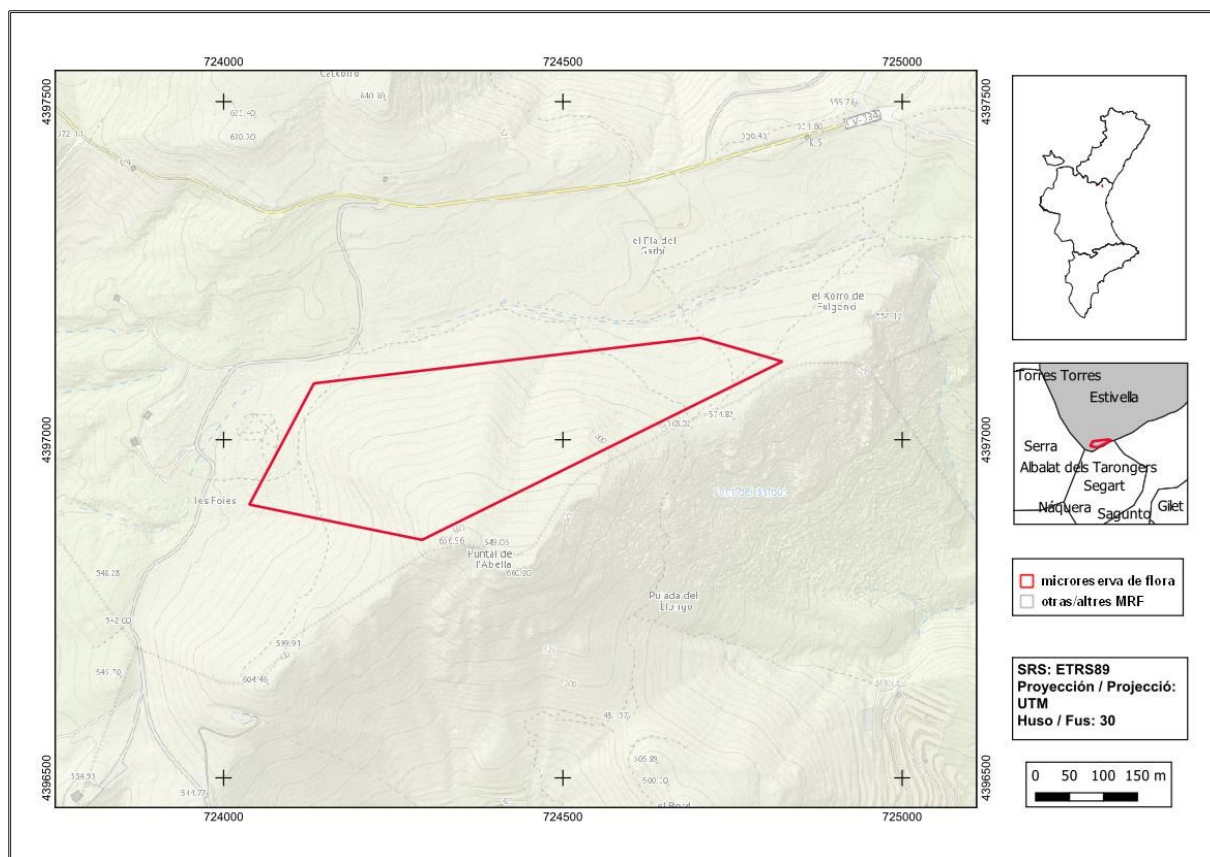




Puntal de l'Abella

Orden de declaración	DOGV nº 3505 (pág. 8954) de 28 de mayo de 1999 http://www.docv.gva.es/datos/1999/05/28/pdf/1999_4785.pdf				
Modificada en Orden	DOCV nº 7081 (pág. 22575) de 2 de agosto de 2013 http://www.docv.gva.es/datos/2013/08/02/pdf/2013_8109.pdf				
Municipio	Estivella	Comarca	El Camp de Morvedre	Provincia	Valencia
Superficie	12,60 ha	Altitud	550 - 645 m	UTM	30SYJ2496, YJ2497
Titularidad	Monte de Utilidad Pública del Ayuntamiento de Estivella V102				
Litología	Areniscas		Sector corológico	Valenciano-Tarraconense	
Termoclima	Mesomediterráneo		Ombroclima	Seco	
Espacio Protegido / Red Natura 2000	LIC Serra Calderona (ES5232002) Parque Natural de la Serra Calderona				
Localización / Acceso	https://goo.gl/maps/gk6EoE75PrfP6C6SA				





Número de especies de flora vascular: 106

Flora protegida (P)¹, endémica (E) o rara (R)

<i>Agrostis tenerrima</i> (R)	<i>Helianthemum organifolium</i> subsp. <i>glabratum</i> (E)
<i>Antirrhinum litigiosum</i> (E)	<i>Juncus capitatus</i> (P, R)
<i>Arenaria montana</i> subsp. <i>intricata</i> (E)	<i>Linum trigynum</i> (R)
<i>Biscutella stenophylla</i> subsp. <i>stenophylla</i> (E)	<i>Lythrum hyssopifolia</i> (R)
<i>Briza minor</i> (R)	<i>Lythrum thymifolia</i> (P, R)
<i>Calluna vulgaris</i> (R)	<i>Ophioglossum lusitanicum</i> (P, R)
<i>Centaurea antennata</i> subsp. <i>antennata</i> (E, R)	<i>Orchis langei</i> (P, R)
<i>Centaurea saguntina</i> (E)	<i>Parapholis incurva</i> (R)
<i>Centaureum quadrifolium</i> subsp. <i>barrelieri</i> (E)	<i>Paronychia suffruticosa</i> (E)
<i>Chaetonychia cymosa</i> (P, R)	<i>Scorzonera hirsuta</i> (R)
<i>Dianthus broteri</i> subsp. <i>valentinus</i> (E)	<i>Silene inaperta</i> (R)
<i>Dianthus multiaffinis</i> (E, R)	<i>Tuberaria lignosa</i> (R)
<i>Erucastrum virgatum</i> subsp. <i>brachycarpum</i> (E)	



Población de la especie protegida *Ophioglossum lusitanicum* creciendo en un claro del matorral (izquierda) y *Chaetonychia cymosa*, una de las especies protegidas que también se pueden encontrar en la microrreserva creciendo sobre terrenos arenosos (derecha).

Tipos de hábitats (Código Natura 2000)

- Matorrales termomediterráneos y pre-estépicos (5330).
- Pendientes rocosas silíceas con vegetación casmofítica (8220).

¹ La calificación "protegida" hace referencia a las especies incluidas en la Orden 6/2013.
http://www.dogv.gva.es/datos/2013/04/04/pdf/2013_3166.pdf



Imagen general de la microrreserva en la que se aprecia la comunidad arbustiva durante el marcado de los técnicos para el censo poblacional de la especie *Ophioglossum lusitanicum*.

Plan de gestión

http://www.docv.gva.es/datos/1999/05/28/pdf/1999_4785.pdf

Acciones adicionales de conservación

- Colonización asistida de la especie protegida *Cistus heterophyllus* subsp. *carthaginensis*,
- Refuerzo del endemismo *Dianthus multiaffinis*.
- Ampliación del polígono de la microrreserva para incluir el máximo de núcleos poblacionales de la especie *Ophioglossum lusitanicum*.
- Censos y seguimiento periódico de la especie *Ophioglossum lusitanicum*.
- Desbroce de la vegetación como continuación de los trabajos silvícolas llevados a cabo en la faja auxiliar periférica a la microrreserva.

Comentarios

El interés mayor de la microrreserva son las formaciones vegetales de jaras y brezos caracterizadas por la especie *Calluna vulgaris*, así como las comunidades casmofíticas que aparecen en los afloramientos de rocas silíceas. Además, en noviembre de 2001 se encontró por primera vez la especie



Ophioglossum lusitanicum, que representaba la primera población para la sierra Calderona y la segunda cita para la Comunidad Valenciana. Esta especie crece en los pastizales terofíticos que se forman en los claros que deja el matorral, formaciones de gran interés porque también se pueden encontrar varios microterófitos raros en la flora valenciana como *Agrostis tenerrima*, *Chaetonychia cymosa*, *Juncus capitatus* o *Linum trigynum*.

En el marco del proyecto LIFE de restauración de hábitats, en 2001 se hicieron dos plantaciones de la especie protegida *Cistus heterophyllus* subsp. *carthaginensis*, una en enero y otra en octubre, con un total de 108 ejemplares plantados provenientes de semillas producidas por las plantas de la microrreserva Tancat de Portaceli que, después de la germinación, parecían más bien formas híbridas con la jara blanca (*Cistus albidus*). Sin embargo, con el seguimiento que se ha hecho de esta plantación al cabo de los años se ha comprobado que las plantas han ido muriendo poco a poco y nunca se ha observado reclutamiento.

Antes de la ampliación del polígono de la microrreserva, desde el Servicio Forestal, se realizó una plantación de alcornoques (*Quercus suber*) en lo que actualmente es el ámbito de la microrreserva. Años después se ha comprobado que esta plantación no ha funcionado nada bien.

La superficie de lo que actualmente es la microrreserva sufrió los efectos de un incendio en 1979, que la quemó completamente. En 1995, teniendo en cuenta el desarrollo de la comunidad arbustiva desde el incendio, se hizo una intervención de desbroce selectivo del matorral para favorecer el crecimiento de los pinos y en el que se respetaron los arbustos de un cierto porte, principalmente los madroños (*Arbutus unedo*), especie ésta que cuenta con una población numerosa en la microrreserva y que ha sufrido en algún momento los efectos de una plaga de hongos.

Bibliografía

- Olivares, A., V. Deltoro, J.M. Arregui & A.M. Ibars (2003). *Ophioglossum lusitanicum* L., nueva para la flora valenciana. *Flora Montiberica* 23: 18-19.
- Reig, J., F. García, A.M. Ibars & E. Estrelles (2002). Aproximación al estudio anatomo-histológico y de la micorriza de *Ophioglossum lusitanicum* L. *Butlletí de la Societat Micològica Valenciana* 7: 55-60.