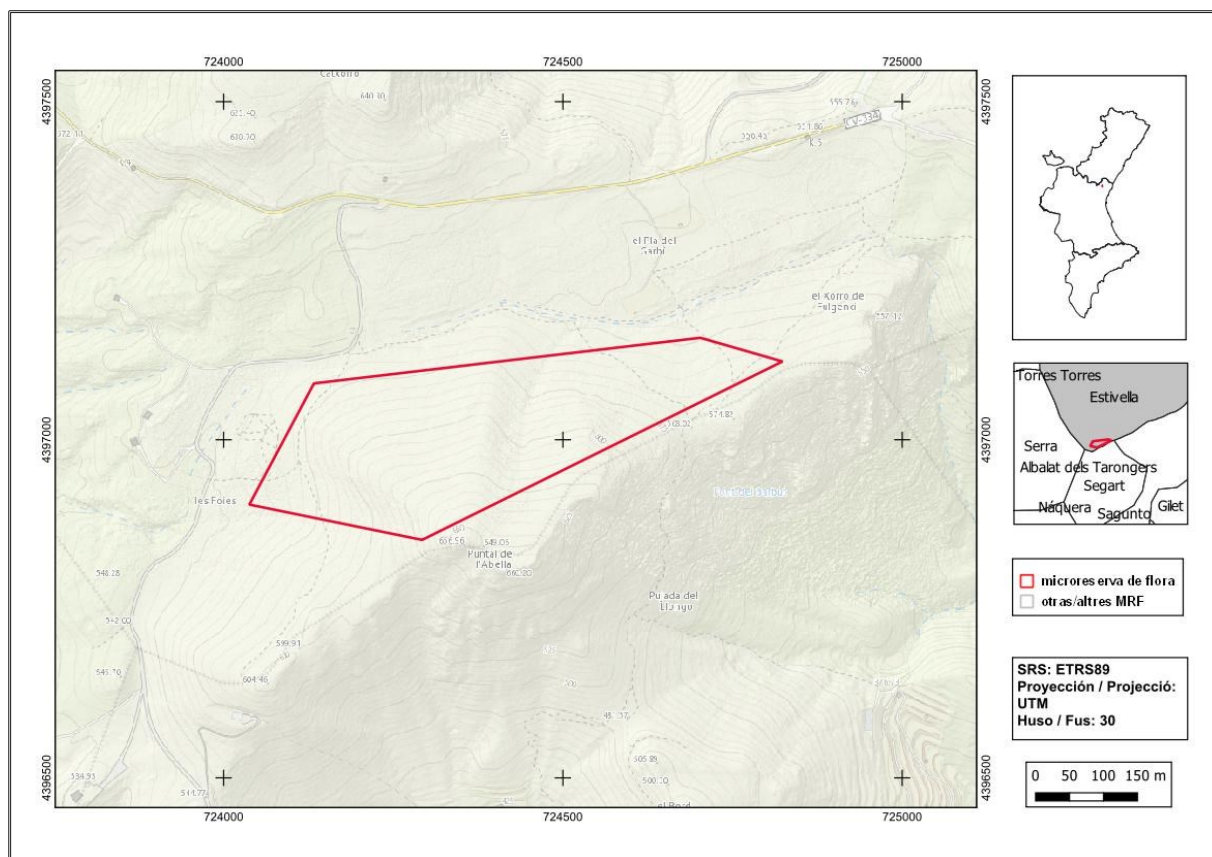




Puntal de l'Abella

Ordre de declaració	DOGV núm. 3505 (pàg. 8954) de 28 de maig de 1999 http://www.docv.gva.es/datos/1999/05/28/pdf/1999_4785.pdf				
Modificada en Ordre	DOCV núm. 7081 (pàg. 22575) de 2 d'agost de 2013 http://www.docv.gva.es/datos/2013/08/02/pdf/2013_8109.pdf				
Municipi	Estivella	Comarca	El Camp de Morvedre	Província	València
Superfície	12,60 ha	Altitud	550 - 645 m	UTM	30SYJ2496, YJ2497
Titularitat	Forest d'Utilitat Pública de l'Ajuntament d'Estivella V102				
Litologia	Arenisques		Sector corològic	Valenciano-Tarraconenc	
Termoclima	Mesomediterrani		Ombroclima	Sec	
Espai Protegit / Xarxa Natura 2000	LIC Serra Calderona (ES5232002) Parc Natural de la Serra Calderona				
Localització / Accés	https://goo.gl/maps/gk6EoE75PrfP6C6SA				





Nombre d'espècies de flora vascular: 106

Flora protegida (P)¹, endèmica (E) o rara (R)

<i>Agrostis tenerrima</i> (R)	<i>Helianthemum organifolium</i> subsp. <i>glabratum</i> (E)
<i>Antirrhinum litigiosum</i> (E)	<i>Juncus capitatus</i> (P, R)
<i>Arenaria montana</i> subsp. <i>intricata</i> (E)	<i>Linum trigynum</i> (R)
<i>Biscutella stenophylla</i> subsp. <i>stenophylla</i> (E)	<i>Lythrum hyssopifolia</i> (R)
<i>Briza minor</i> (R)	<i>Lythrum thymifolia</i> (P, R)
<i>Calluna vulgaris</i> (R)	<i>Ophioglossum lusitanicum</i> (P, R)
<i>Centaurea antennata</i> subsp. <i>antennata</i> (E, R)	<i>Orchis langei</i> (P, R)
<i>Centaurea saguntina</i> (E)	<i>Parapholis incurva</i> (R)
<i>Centaureum quadrifolium</i> subsp. <i>barrelieri</i> (E)	<i>Paronychia suffruticosa</i> (E)
<i>Chaetonychia cymosa</i> (P, R)	<i>Scorzonera hirsuta</i> (R)
<i>Dianthus broteri</i> subsp. <i>valentinus</i> (E)	<i>Silene inaperta</i> (R)
<i>Dianthus multiaffinis</i> (E, R)	<i>Tuberaria lignosa</i> (R)
<i>Erucastrum virgatum</i> subsp. <i>brachycarpum</i> (E)	



Població de l'espècie protegida *Ophioglossum lusitanicum* creixent en un clar de la brolla (esquerra) i *Chaetonychia cymosa*, una de les espècies protegides que també es pot trobar a la microreserva creixent sobre terrenys arenosos (dreta).

Tipus d'hàbitats (Codi Natura 2000)

- Matolls termomediterranis i preestèpics (5330).
- Pendents rocosos silicis amb vegetació casmofítica (8220).

¹ La qualificació "protegida" fa referència a les espècies incloses en l'Ordre 6/2013.
http://www.dogv.gva.es/datos/2013/04/04/pdf/2013_3166.pdf



Vista general de la microreserva en la qual s'aprecia la comunitat arbustiva durant marcatge dels tècnics per al cens poblacional de l'espècie *Ophioglossum lusitanicum*.

Pla de gestió

http://www.docv.gva.es/datos/1999/05/28/pdf/1999_4785.pdf

Accions addicionals de conservació

- Colonització assistida de l'espècie protegida *Cistus heterophyllus* subsp. *carthaginensis*,
- Reforçament de l'endemisme *Dianthus multiaffinis*.
- Ampliació del polígon de la microreserva per tal d'incloure el màxim de nuclis poblacionals de l'espècie *Ophioglossum lusitanicum*.
- Cens i seguiment periòdic de l'espècie *Ophioglossum lusitanicum*.
- Desbrossament de la vegetació com a continuació de les faenes silvícoles dutes a terme en la faixa auxiliar perifèrica a la microreserva.

Comentaris

L'interés més gran de la microreserva són les formacions vegetals d'estepes i brucs caracteritzades per l'espècie *Calluna vulgaris*, així com les comunitats casmofítiques que apareixen en els afloraments de roques silícies. A més a més, en novembre de 2001 es va trobar per primera volta l'espècie



Ophioglossum lusitanicum, que representava la primera població per a la serra Calderona i la segona citació per a la Comunitat Valenciana. Aquesta espècie creix en els pradells terofítics que es formen en els clars que deixa la brolla, formacions de gran interès perquè també s'hi poden trobar diversos microteròfits rars en la flora valenciana com ara *Agrostis tenerrima*, *Chaetonychia cymosa*, *Juncus capitatus* o *Linum trigynum*.

En el marc del projecte LIFE de restauració d'hàbitats, el 2001 es van fer dues plantacions de l'espècie protegida *Cistus heterophyllus* subsp. *carthaginensis*, una al gener i una altra a l'octubre, amb un total de 108 exemplars plantats provinents de llavors produïdes per les plantes de la microreserva Tancat de Portaceli que, després de la germinació, semblaven més aïna formes híbrides amb l'estepa blanca (*Cistus albidus*). No obstant això, amb el seguiment que s'ha fet d'aquesta plantació al cap dels anys s'ha comprovat que les plantes han anat morint a poc a poc i mai s'ha observat reclutament. Abans de l'ampliació del polígon de la microreserva, des del Servei Forestal, es va realitzar una plantació de sureres (*Quercus suber*) en el que actualment és l'àmbit de la microreserva. Anys després s'ha comprovat que aquesta plantació no ha funcionat gens bé.

La superfície del que actualment és la microreserva va patir els efectes d'un incendi l'any 1979, que la va cremar completament. L'any 1995, tenint en compte el desenvolupament de la comunitat arbustiva des de l'incendi, es va fer una intervenció de desbrossament selectiu de la brolla per a afavorir el creixement dels pins i en el qual es van respectar els arbusts d'un cert port, principalment els arbocers (*Arbutus unedo*), espècie aquesta que compta amb una població nombrosa en la microreserva i que ha patit en algun moment els efectes d'una plaga de fongs.

Bibliografia

- Olivares, A., V. Deltoro, J.M. Arregui & A.M. Ibars (2003). *Ophioglossum lusitanicum* L., nueva para la flora valenciana. *Flora Montiberica* 23: 18-19.
- Reig, J., F. García, A.M. Ibars & E. Estrelles (2002). Aproximación al estudio anatómico-histológico y de la micorriza de *Ophioglossum lusitanicum* L. *Butlletí de la Societat Micològica Valenciana* 7: 55-60.