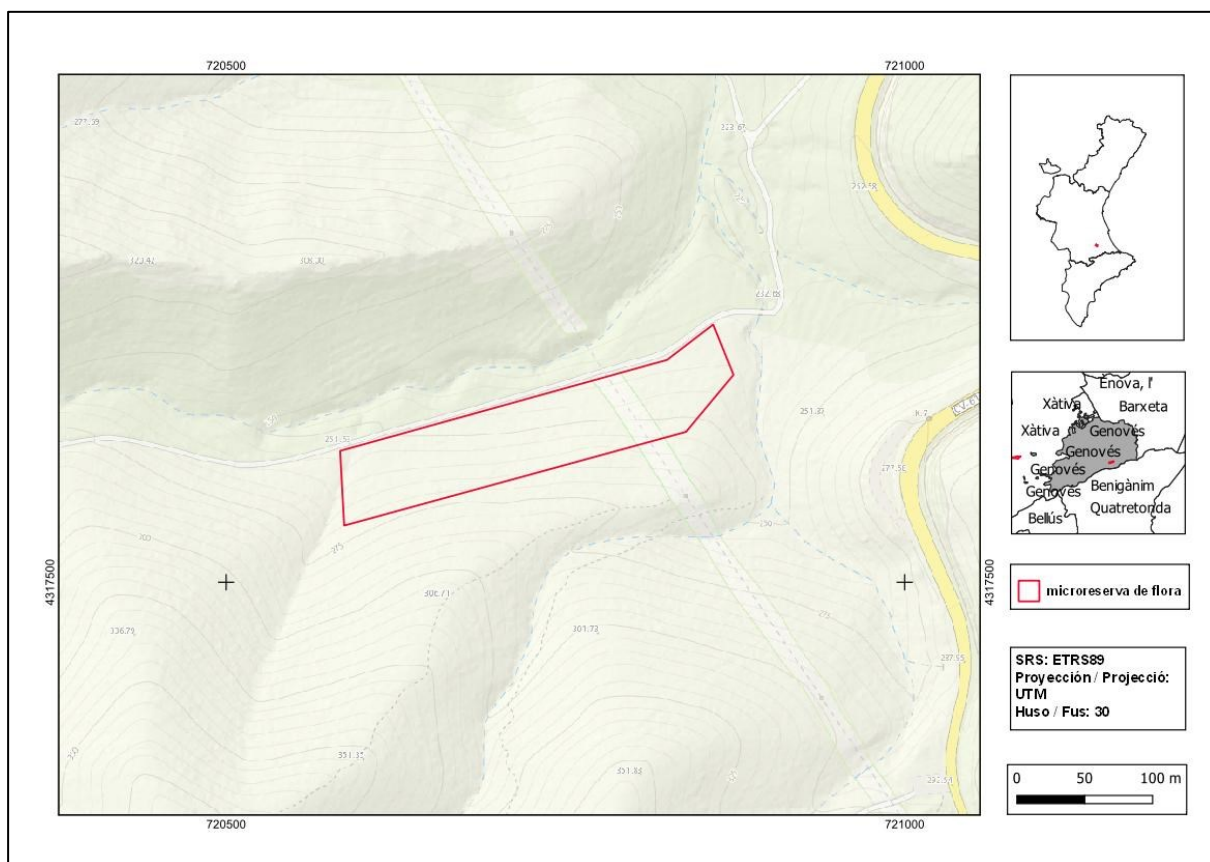




## Serra de la Creu

<b>Orden de declaración</b>	DOGV nº 5343 (pág. 30131 - 30132) de 11 de septiembre de 2006 <a href="http://www.docv.gva.es/datos/2006/09/11/pdf/2006_10252.pdf">http://www.docv.gva.es/datos/2006/09/11/pdf/2006_10252.pdf</a>				
<b>Modificada en Orden</b>	DOCV nº. 7328 (pág. 18860) de 30 de julio de 2014 <a href="http://www.docv.gva.es/datos/2014/07/30/pdf/2014_7130.pdf">http://www.docv.gva.es/datos/2014/07/30/pdf/2014_7130.pdf</a>				
<b>Municipio</b>	El Genovés	<b>Comarca</b>	La Costera	<b>Provincia</b>	Valencia
<b>Superficie</b>	1,59 ha	<b>Altitud</b>	235 - 270 m	<b>UTM</b>	30SYJ2017
<b>Titularidad</b>	Monte de la Generalitat Valenciana V153V1017				
<b>Litología</b>	Calcarenitas		<b>Sector corológico</b>	Setabense	
<b>Termoclima</b>	Termomediterráneo		<b>Ombroclima</b>	Subhúmedo	
<b>Localización/acceso</b>	<a href="https://goo.gl/maps/5FMkE6RwkiCMbhFJ9">https://goo.gl/maps/5FMkE6RwkiCMbhFJ9</a>				





Número de especies de flora vascular: 133

Flora protegida (P)<sup>1</sup>, endémica (E) o rara (R)

- |   |  |
|---|--|
| <i>Aira cupaniana</i> (R)                                   | <i>Linum trigynum</i> (R)                                    |
| <i>Anacamptis champagneuxii</i> (R)                         | <i>Ophrys lucentina</i> (E, R)                               |
| <i>Anacamptis fragrans</i> (P, R)                           | <i>Ophrys speculum</i> (R)                                   |
| <i>Biscutella stenophylla</i> subsp. <i>stenophylla</i> (E) | <i>Phlomis crinita</i> (E)                                   |
| <i>Blackstonia grandiflora</i> (R)                          | <i>Rhamnus lycioides</i> (E)                                 |
| <i>Centaurea setabensis</i> subsp. <i>setabensis</i> (E)    | <i>Sanguisorba minor</i> subsp. <i>minor</i> (R)             |
| <i>Centaurium maritimum</i> (R)                             | <i>Selaginella denticulata</i> (R)                           |
| <i>Cistus crispus</i> (R)                                   | <i>Serapias lingua</i> (P, R)                                |
| <i>Dianthus saetabensis</i> subsp. <i>saetabensis</i> (E)   | <i>Sideritis tragoriganum</i> subsp. <i>tragoriganum</i> (E) |
| <i>Elaeoselinum tenuifolium</i> (E)                         | <i>Teucrium ronnigeri</i> subsp. <i>ronnigeri</i> (E)        |
| <i>Galium valentinum</i> (E)                                | <i>Thymelaea argentata</i> (R)                               |
| <i>Guillonea scabra</i> (E)                                 | <i>Thymus vulgaris</i> subsp. <i>aestivus</i> (E)            |
| <i>Leucanthemum gracilicaule</i> (E)                        | <i>Urginea undulata</i> subsp. <i>caeculi</i> (E, R)         |



*Serapias lingua* es una especie incluida en la categoría Protegida no catalogada.



*Centaurium maritimum* es una especie considerada rara en la flora valenciana y que crece en claros sobre suelos descarbonatados.

<sup>1</sup> La calificación "protegida" hace referencia a las especies incluidas en la Orden 6/2013.  
[http://www.dogv.gva.es/datos/2013/04/04/pdf/2013\\_3166.pdf](http://www.dogv.gva.es/datos/2013/04/04/pdf/2013_3166.pdf)



### Tipos de hábitats (Código Natura 2000) (Hábitats prioritarios\*)

- Matorrales termomediterráneos y pre-estépicos (5330).
- Zonas subestépicas de gramíneas y anuales del *Thero-Brachypodietea* (6220\*).



Vista general de la microrreserva que representa una ladera donde predomina la vegetación de matorral calcícola con claros donde aparece el hábitat 6220.

### Plan de gestión

[http://www.docv.gva.es/datos/2006/09/11/pdf/2006\\_10252.pdf](http://www.docv.gva.es/datos/2006/09/11/pdf/2006_10252.pdf)

### Acciones adicionales de conservación

- Instalación de un vallado de exclusión permanente para animales ante el riesgo de afectación de los jabalíes en la población de *Serapias lingua*.

### Comentarios

El motivo por el que se declaró esta microrreserva fue el hallazgo en 2000 de una población de la especie protegida *Serapias lingua*. Además de esta especie, se pueden observar varias especies endémicas como *Biscutella stenophylla* subsp. *stenophylla*, *Centaurea setabensis* subsp. *setabensis*, *Dianthus saetabensis* subsp. *saetabensis*, *Elaeoselinum tenuifolium*, *Phlomis crinita*, *Sideritis tragoriganum* subsp. *tragoriganum*, *Teucrium ronnigeri* subsp. *ronnigeri*, *Thymus vulgaris* subsp. *aestivus*,



*Leucanthemum gracilicaule*, *Urginea undulata* subsp. *caeculi*, *Ophrys lucentina* o *Guillonea scabra*. Entre las especies raras destaca *Anacamptis fragrans*, *A. champagneuxii*, *Selaginella denticulata*, *Ophrys speculum* y *Thymelaea argentata*, acompañadas por un conjunto de especies propias de suelos des-carbonatados como *Aira cupaniana*, *Cistus crispus*, *Tuberaria guttata*, *Centaureum maritimum*, *Linum trigynum*, *Lavandula stoechas* o *Logfia gallica*.

### Bibliografía

Peris Figuerola, J., L. Serra, J. Pérez Botella & E. Arnold (2007). Adiciones y correcciones a la orquidoflora valenciana, III. *Flora Montiberica* 35: 54-59.