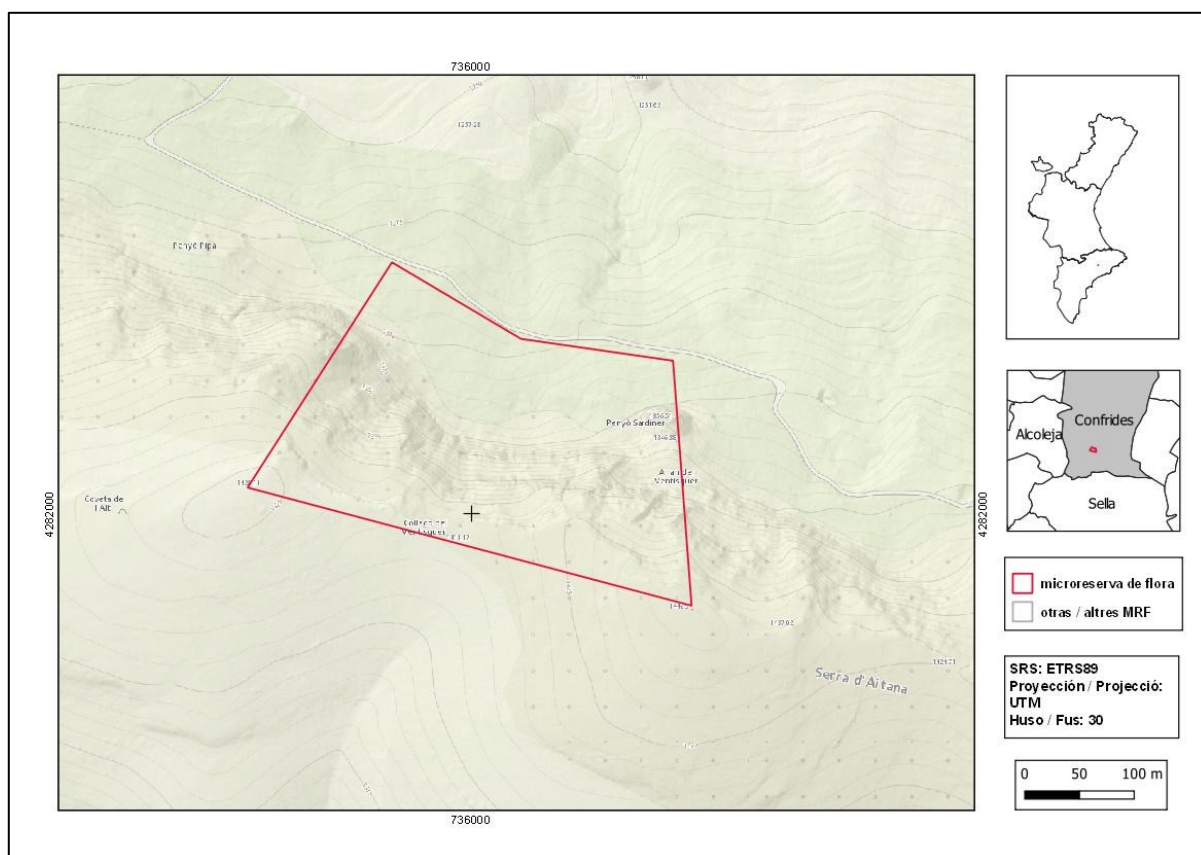




## Coll del Ventisquer

<b>Orden de declaración</b>	DOCV nº 6286 (pág. 23258 - 23259) de 10 de junio de 2010 <a href="http://www.dogv.gva.es/datos/2010/06/10/pdf/2010_6390.pdf">http://www.dogv.gva.es/datos/2010/06/10/pdf/2010_6390.pdf</a>				
<b>Municipio</b>	Confrides	<b>Comarca</b>	La Marina Baixa	<b>Provincia</b>	Alicante
<b>Superficie</b>	7,34 ha	<b>Altitud</b>	1285 - 1440 m	<b>UTM</b>	30SYH3582, YH3682, YH3581, YH3681
<b>Titularidad</b>	Monte propiedad del Ayuntamiento de Confrides				
<b>Litología</b>	Calcáreas, calcarenitas y margas		<b>Sector corológico</b>	Setabense	
<b>Termoclima</b>	Mesomediterráneo		<b>Ombroclima</b>	Subhúmedo	
<b>Espacio Protegido / Red Natura 2000</b>	LIC Aitana, Serrella i Puigcampana (ES5213019)				
<b>Localización / Acceso</b>	<a href="https://goo.gl/maps/RPs6LMVudYbDqEKJ8">https://goo.gl/maps/RPs6LMVudYbDqEKJ8</a>				





Número de especies de flora vascular: 77

Flora protegida (P)<sup>1</sup> endémica (E) o rara (R)

<i>Arenaria aggregata</i> subsp. <i>aggregata</i> (R)	<i>Linaria depauperata</i> subsp. <i>depauperata</i> (E, R)
<i>Armeria alliacea</i> subsp. <i>alliacea</i> (E)	<i>Ononis aragonensis</i> (R)
<i>Biscutella montana</i> (E)	<i>Ornithogalum bourgaeum</i> (R)
<i>Campanula hispanica</i> (E, R)	<i>Paronychia suffruticosa</i> (E)
<i>Centaurea boissieri</i> subsp. <i>mariolensis</i> (E)	<i>Potentilla caulescens</i> (R)
<i>Centaurea rouyi</i> subsp. <i>rouyi</i> (E)	<i>Prunus prostrata</i> (R)
<i>Cephalanthera longifolia</i> (R)	<i>Rhamnus alpinus</i> (R)
<i>Chaenorhinum crassifolium</i> subsp. <i>crassifolium</i> (E)	<i>Rhamnus saxatilis</i> subsp. <i>infectoria</i> (R)
<i>Cirsium valentinum</i> (E)	<i>Salvia lavandulifolia</i> subsp. <i>mariolensis</i> (E, R)
<i>Crepis albida</i> subsp. <i>scorzoneroides</i> (E, R)	<i>Saxifraga corsica</i> subsp. <i>cossoniana</i> (E)
<i>Daphne oleoides</i> subsp. <i>hispanica</i> (R)	<i>Saxifraga longifolia</i> (P, R)
<i>Erodium saxatile</i> (E, R)	<i>Scabiosa turolensis</i> (E)
<i>Erysimum gomezcampoii</i> (E)	<i>Scandix stellata</i> (R)
<i>Genista longipes</i> (P, E, R)	<i>Silene mellifera</i> (E)
<i>Helianthemum origanifolium</i> subsp. <i>saetabense</i> (E)	<i>Sorbus aria</i> (R)
<i>Hormatophylla spinosa</i> (R)	<i>Taxus baccata</i> (P, R)
<i>Iberis saxatilis</i> subsp. <i>saxatilis</i> (R)	<i>Teucrium ronnigeri</i> subsp. <i>ronnigeri</i> (E)
<i>Leucanthemum gracilicaule</i> (E)	<i>Vella spinosa</i> (P, E, R)
<i>Linaria cavanillesii</i> (E, R)	



*Genista longipes* (izquierda) es una de las especies estructurales de los matorrales almohadillados espinosos de la alta montaña mediterránea. La corona de rey (*Saxifraga longifolia*) florece una vez en la vida en los paredones rocosos de las umbrías (derecha).

<sup>1</sup>La calificación "protegida" hace referencia a las especies incluidas en la Orden 6/2013.  
[http://www.dogv.gva.es/datos/2013/04/04/pdf/2013\\_3166.pdf](http://www.dogv.gva.es/datos/2013/04/04/pdf/2013_3166.pdf)



### Tipos de hábitats (Código Natura 2000)(Hábitat prioritario\*)

- Matorrales termomediterráneos y pre-estépicos (5330).
- Zonas subestépicas de gramíneas y anuales del *Thero-Brachypodietea* (6220\*).
- Desprendimientos rocosos mediterráneos occidentales (8130).
- Pendientes rocosas calcícolas con vegetación casmofítica (8210).
- Bosques mediterráneos de *Taxus baccata* (9580\*).

### Plan de gestión

[http://www.dogv.gva.es/datos/2010/06/10/pdf/2010\\_6390.pdf](http://www.dogv.gva.es/datos/2010/06/10/pdf/2010_6390.pdf)



Vista de la microrreserva, en la que se observan las comunidades de especies rupícolas y los bosques mediterráneos con tejos.