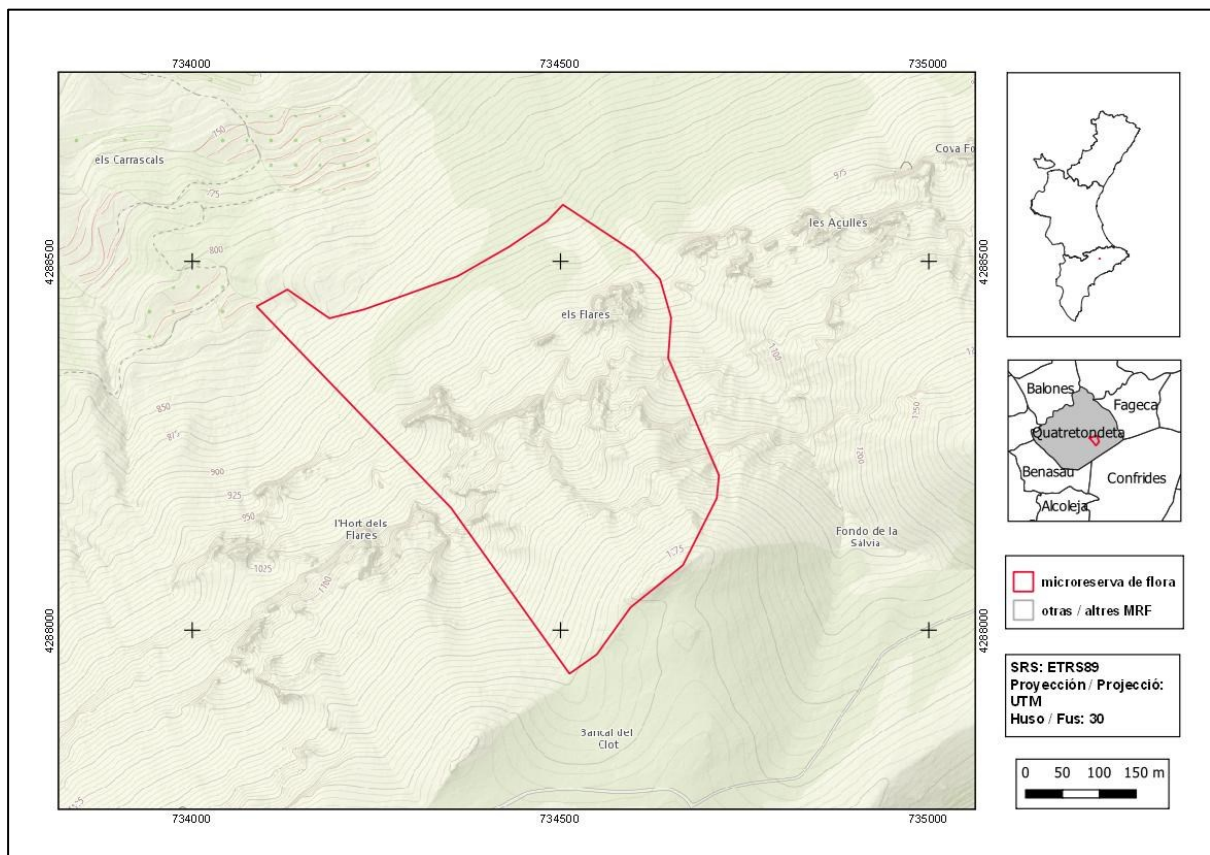




La Canal

Orden de declaración	DOGV nº 5127 (pág. 34482 - 34483) de 3 de noviembre de 2005 http://www.dogv.gva.es/datos/2005/11/03/pdf/2005_12039.pdf				
Municipio	Quatretondeta	Comarca	El Comtat	Provincia	Alicante
Superficie	19,49 ha	Altitud	820 - 1280 m	UTM	30SYH3488, YH3487
Titularidad	Monte del Ayuntamiento de Quatretondeta AL3028				
Litología	Calcáreas y margas		Sector corológico	Setabense	
Termoclima	Mesomediterráneo		Ombroclima	Subhúmedo	
Espacio Protegido / Red Natura 2000	LIC Aitana, Serrella i Puigcampana (ES5213019)				
Localización / Acceso	https://goo.gl/maps/jo4cqAWwWhvPiRb8				





Número de especies de flora vascular: 71

Flora protegida (P)¹ endémica (E) o rara (R)

<i>Biscutella montana</i> (E)	<i>Linaria cavanillesii</i> (E, R)
<i>Biscutella rosularis</i> (E, R)	<i>Ononis aragonensis</i> (R)
<i>Biscutella stenophylla</i> subsp. <i>stenophylla</i> (E, R)	<i>Potentilla caulescens</i> (R)
<i>Blackstonia grandiflora</i> (R)	<i>Reseda valentina</i> (E)
<i>Bufonia perennis</i> subsp. <i>tuberculata</i> (E, R)	<i>Salvia lavandulifolia</i> subsp. <i>mariolensis</i> (E, R)
<i>Campanula hispanica</i> (E, R)	<i>Sarcocapnos saetabensis</i> (E)
<i>Centaurea boissieri</i> subsp. <i>mariolensis</i> (E)	<i>Scrophularia tanacetifolia</i> (E)
<i>Centaurea rouyi</i> subsp. <i>rouyi</i> (E)	<i>Silene mellifera</i> (E)
<i>Chaenorhinum crassifolium</i> subsp. <i>crassifolium</i> (E)	<i>Silene saxifraga</i> (R)
<i>Conopodium thalictrifolium</i> (E, R)	<i>Sisymbrium crassifolium</i> subsp. <i>laxiflorum</i> (E)
<i>Erysimum gomezcampoii</i> (E)	<i>Sorbus aria</i> (R)
<i>Galium valentinum</i> (E)	<i>Taxus baccata</i> (P, R)
<i>Hormatophylla spinosa</i> (R)	<i>Teucrium ronnigeri</i> subsp. <i>ronnigeri</i> (E)
<i>Jasione foliosa</i> (E, R)	<i>Teucrium thymifolium</i> (E)
<i>Leucanthemum gracilicaule</i> (E)	<i>Trisetum velutinum</i> (E, R)



Linaria cavanillesii (izquierda) es un endemismo iberolevantino que podemos encontrar en las fisuras de paredes rocosas de las montañas alcoyano-diánicas. Por su parte, *Jasione foliosa* (arriba) es propia de los roquedos umbrosos de las montañas más elevadas del norte de la provincia de Alicante y del sur y centro de la de Valencia.

¹ La calificación "protegida" hace referencia a las especies incluidas en la Orden 6/2013.
http://www.dogv.gva.es/datos/2013/04/04/pdf/2013_3166.pdf



Tipos de hábitats (Código Natura 2000)(Hábitat prioritario*)

- Matorrales termomediterráneos y pre-estépicos (5330).
- Desprendimientos mediterráneos occidentales y termófilos (8130).
- Pendientes rocosas calcícolas con vegetación casmofítica (8210).
- Encinares de *Quercus ilex* y *Quercus rotundifolia* (9340).
- Bosques mediterráneos de *Taxus baccata* (9580*).

Plan de gestión

http://www.dogv.gva.es/datos/2005/11/03/pdf/2005_12039.pdf



Vista de la microrreserva en la que se observan las comunidades de rupícolas, de canchales y encinares.

Acciones adicionales de conservación

- Instalación de panel interpretativo de los hábitats y las especies representativas de la microrreserva.