

Gaceta del Crebalòs

Reintroducción del quebrantahuesos en el Maestrazgo

Número 2 · Julio 2018

Las primeras aventuras...

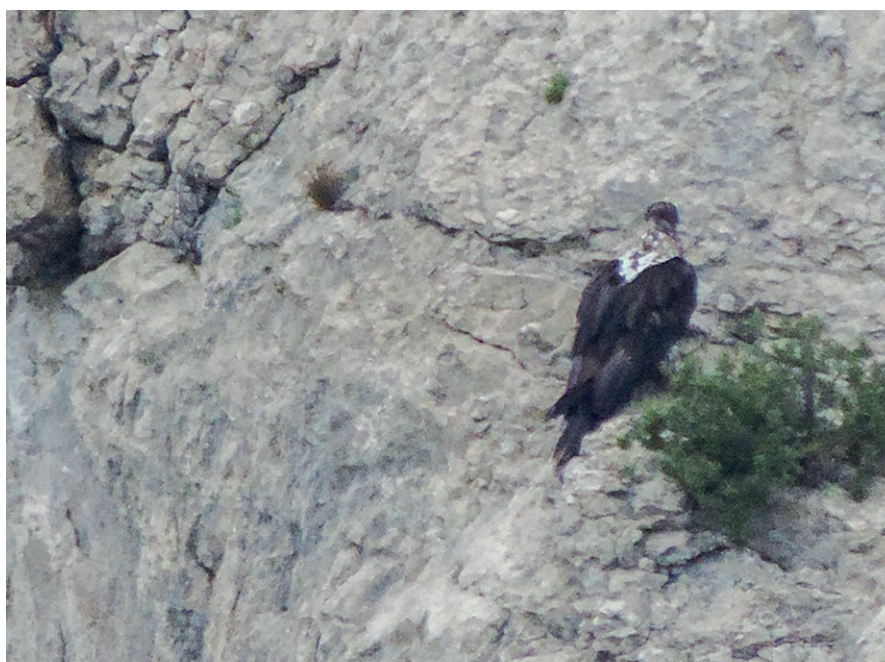
Tras saltar del nido el 27 de junio **Alòs**, seguido por **Amic** el 1 de julio, los dos quebrantahuesos pioneros han empezado a explorar La Tinença, aunque todavía están muy fijados a la zona del nido artificial, donde se continúa aportando alimento.

El 15 de julio, **Alòs** emprendió su primer desplazamiento más allá de los alrededores del nido. En esta escapada, que duro hasta la mañana del 17, estuvo en los alrededores de “El Tosal de Michavila”, llegando hasta el término municipal de Peñarroya de Tastavins, en Teruel, desplazándose con un grupo de buitres leonados.

En esos días que **Alòs** no estaba, a **Amic** se le veía un poco desorientado. Se localizaba por los alrededores del punto de alimentación cercano al nido, pero no entraba. Por fin, sobre las 10 de la mañana **Alòs** llegó y fue directo al punto de alimentación, entrando **Amic** al instante. Después **Amic** le hacía arrumacos a **Alòs** y le acicalaba la cabeza.



Alòs en el punto de alimentación junto al hacking.



Amic posado cerca del hacking.



GENERALITAT
VALENCIANA

TOTS
A UNA
VEU

parc natural
de la tinença
de benifassà



Los pájaros del tiempo

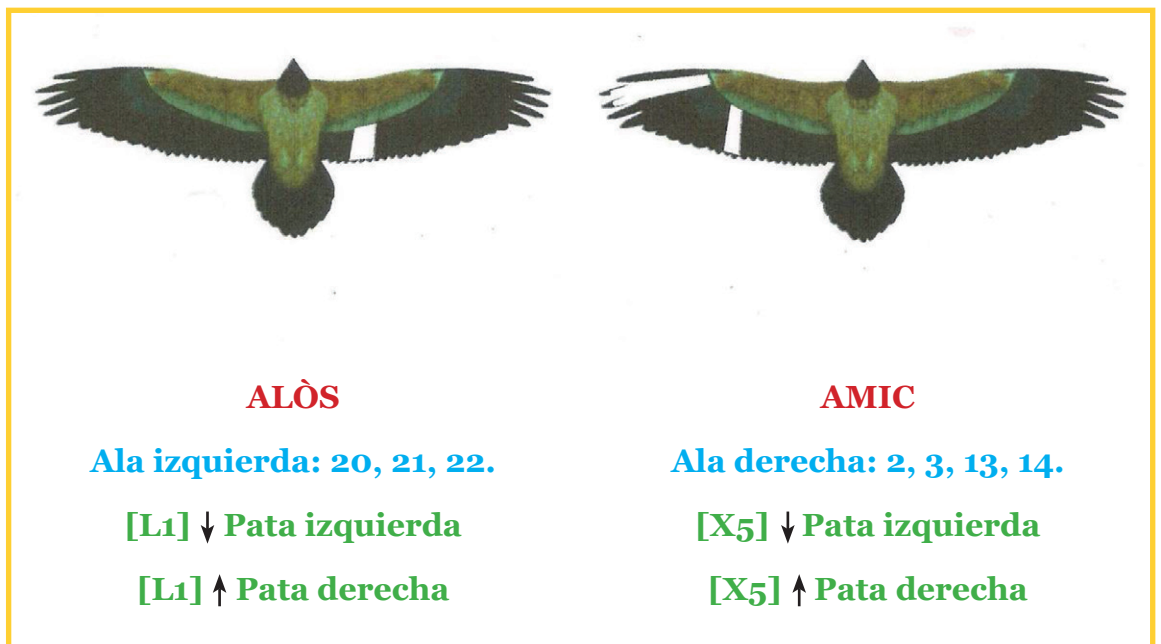
El día 20 de julio, **Alòs** y **Amic**, este último por primera vez, decidieron hacer otra expedición, en esta ocasión a la vecina zona del hayedo en Tarragona, dentro del P.N. de Els Ports y cerca del Mas del Peraire. Pero lo más sorprendente fue que esa tarde en la zona del nido cayo una fuerte granizada, con pedriscos del tamaño de un huevo de codorniz. Comentada esta circunstancia con técnicos de Pirineos y de los Alpes, coincidieron en asegurar que los quebrantahuesos anticipan las tormentas y se desplazan para evitarlas. Buena señal de que nuestros pioneros saben hacer frente a las inclemencias del tiempo.



Los primeros avistamientos

El día 24 visitaron la zona de Refalguerí en el término de La Sénia (Tarragona) limítrofe con Beceite y con Fredes. Un guía de montaña que estaba en la zona con unos turistas belgas se llevó la gran sorpresa de verlos cerca de un antiguo mu-

ladar que funcionó en estas tierras en los años 70 del pasado siglo y al que se le aportaban cadáveres procedentes del zoo de Barcelona.

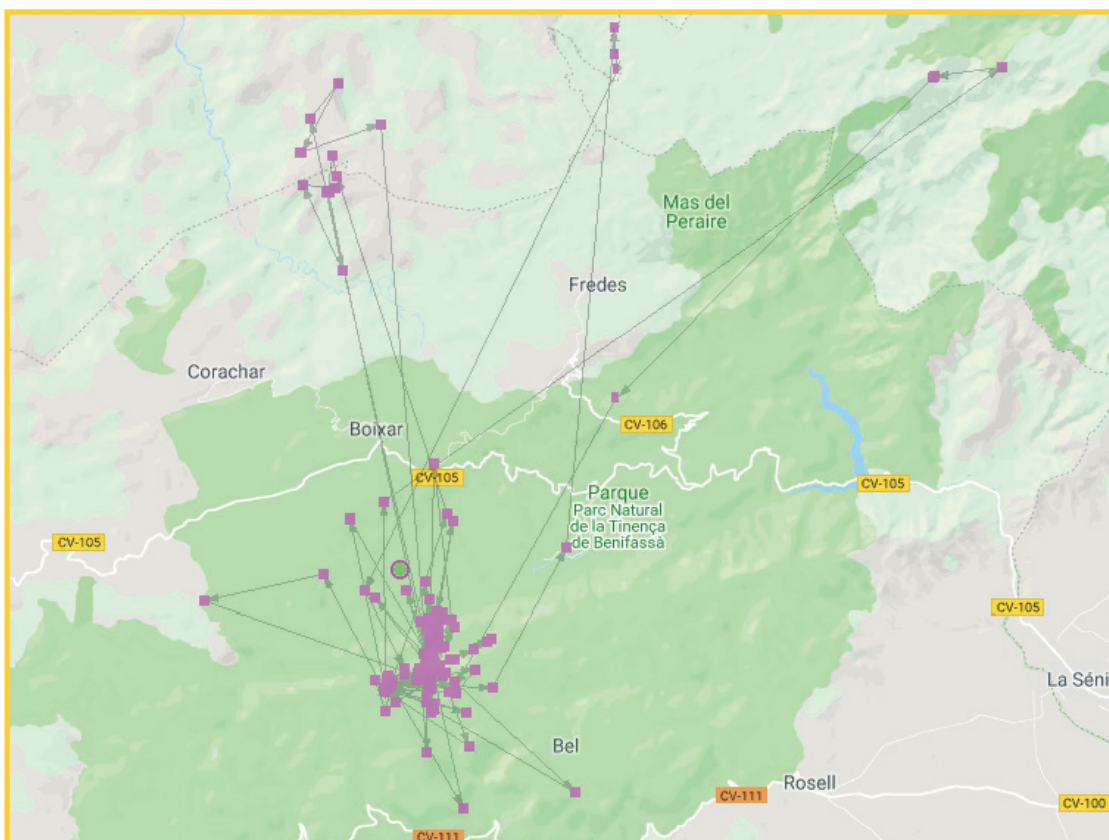


Esquema de los patrones de marcaje que permiten identificar a **Alòs** y a **Amic** en vuelo.

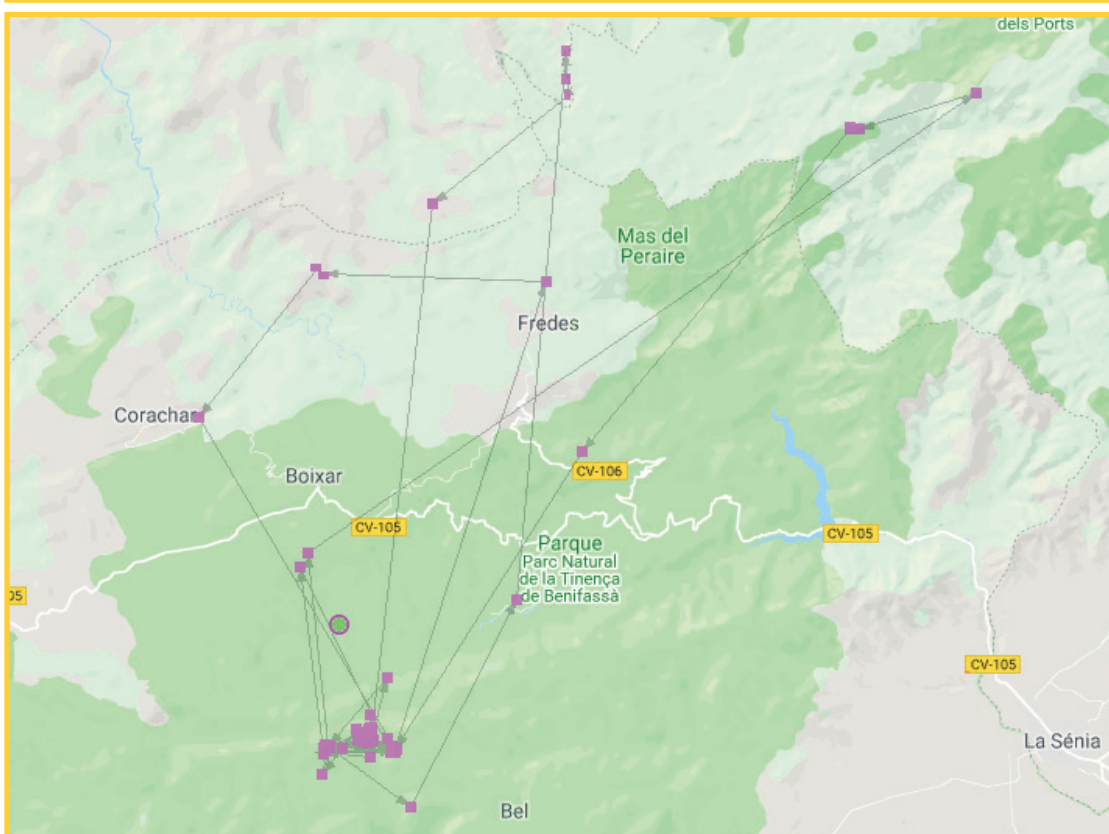


Registros durante el mes de julio

Se puede conocer la localización precisa de los quebrantahuesos gracias a los dispositivos de seguimiento que se les colocaron a las aves.



Registro de las localizaciones de **Alòs**.



Registro de las localizaciones de **Amic**.



GENERALITAT VALENCIANA

TOTS A UNA VEU

parc natural de la tinença de benifassà



De águilas, buitres y cuervos

En estos días han tenido alguna interacción con águilas reales. **Alòs** es más contundente y las expulsa de las cercanías del nido (que considera su territorio) a las primeras de cambio. **Amic** no es tan agresivo y casi pierde la contienda en una ocasión. Con los buitres no les dejan pasar una, saliendo airosos en todos los lances.

No han utilizado hasta el momento ninguno de los comederos temporales dispuestos algo más alejados del nido. En el punto de alimentación más próximo un grupo de cuatro cuervos están pendientes de aprovechar las sobras. Proceden de la siguiente manera: primero se acerca uno y, si ve que nos están cerca los quebrantahuesos,

pareciera que avisa a los demás que acuden de inmediato.



¿Por qué estamos con el Crebalòs?

Maestrazgo Distribución Eléctrica S.L. tiene parte de su red de distribución en la ZEPA L'Alt Maestrat, Tinença de Benifassà, Turmell i Va-

llivana. Desde hace años nuestras instalaciones se adaptan a la normativa vigente en cuanto a la protección de la avifauna y hemos intervenido en diferentes proyectos con la administración. Por eso, cuando por parte de la Conselleria de Agricultura, Medio Ambiente, Cambio Climático y Desarrollo Rural de la Generalitat Valenciana, se nos invitó a colaborar en el proyecto de reintroducir de nuevo en la Tinença de Benifassà al Crebalòs (quebrantahuesos) y de la importancia



del mismo; entendimos que, nuestra contribución en cuanto a la señalización contra la colisión en la línea eléctrica por donde haría sus primeros

vuelos el Crebalòs, significaría un apoyo importante al citado proyecto. En las revisiones que habitualmente realizamos en nuestras líneas vemos una gran cantidad de fauna y, entre la misma, diferentes aves. Esperamos que, con el esfuerzo realizado por todas las administraciones y los diversos colaboradores en el proyecto, en unos años, podamos disfrutar del vuelo del Crebalòs.

Antonio G. Llanes Parreño. Director Técnico.



GENERALITAT
VALENCIANA

TOTS
A UNA
VEU

parc natural
de la tinença
de benifassà

