

# Gaseta del Crebalòs

Reintroducció del trençalòs al Maestrat

Número 2 · Juliol 2018

## Les primeres aventures...

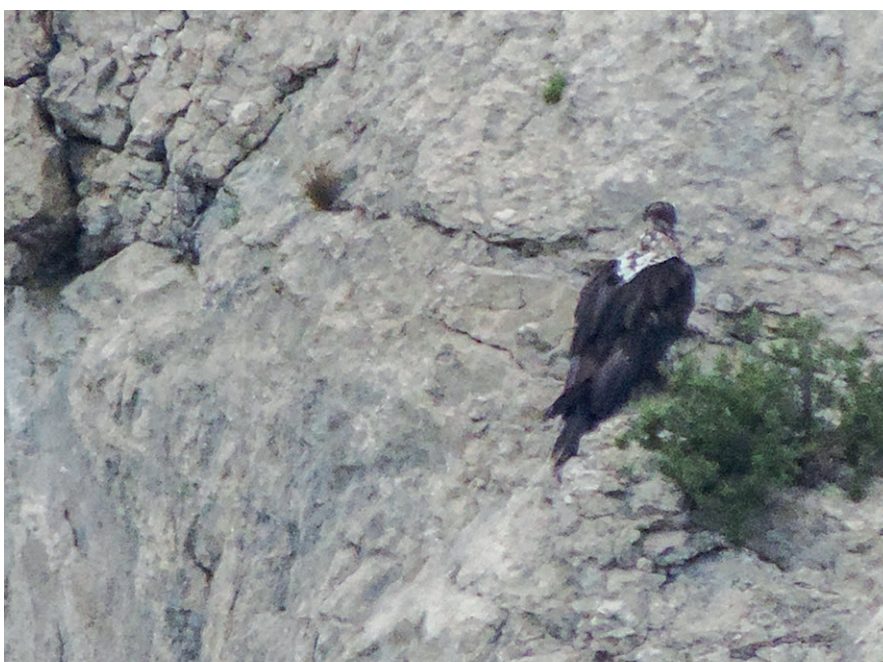
Després que **Alòs** saltara del niu el 27 de juny, seguit per **Amic** l'1 de juliol, els dos crebalossos pioners han començat a explorar La Tinença, tot i que encara estan molt fixats a la zona del niu artificial, on se'ls segueix aportant aliment.

El 15 de juliol, **Alòs** va emprendre el seu primer desplaçament més enllà de la rodalia del niu. En aquesta escapada, que va durar fins al matí del 17, va estar pels voltants del Tossal de Mitjavila i va arribar fins el terme municipal de Pena-Roja, en Terol, tot desplaçant-se amb un grup de voltors.

En aquells dies en què **Alòs** no hi era, a **Amic** se'l veia un poc desorientat. Es movia pels voltants del punt d'alimentació proper al niu, però no hi entrava. Finalment, cap a les 10 del matí, **Alòs** va arribar i va anar directe al punt d'alimentació, i **Amic** el va seguir a l'instant. Després, **Amic** li feia carantoines a **Alòs** i li empolainava el cap.



**Alòs** en el punt de alimentació junt al hacking.



**Amic** posat a prop del hacking.



GENERALITAT  
VALENCIANA

TOTS  
A UNA  
veu

parc natural  
de la tinença  
de benifassà



## Els ocells de l'oratge



El dia 20 de juliol, **Alòs** i **Amic**, aquest per primera vegada, decidiren fer una altra expedició, en aquesta ocasió a la zona veïna de la fageda en Tarragona, dins del Parc Natural dels Ports i a prop del Mas del Peraire. Però allò més sorprenent va ser que aquella vesprada, en la zona del niu, va caure una forta pedregada, amb pedres del tamany d'un ou de guatla. En comentar aquesta circumstància amb tècnics dels Pirineus i els Alps, van coincidir en que els trencalossos s'anticipen a les tempestes i es desplacen per evitar-les. És un bon senyal que els nostres pioners sàpiguen fer front a les inclemències de l'oratge.



## Els primers avistaments

El dia 24 van visitar la zona de Refalguerí en el terme de la Sénia (Tarragona), limítrof amb Be-seit i Fredes. Un guia de muntanya que estava a la zona amb uns turistes belgues es va sorprendre en veure'ls a prop d'un antic canyet que va funcionar

en aquestes terres en els anys 70 del segle passat, i al qual s'aprotaven despulles procedents del zoològic de Barcelona.

 <p><b>ALÒS</b></p> <p><b>Ala esquerra: 20, 21, 22.</b></p> <p><b>[L1] ↓ Pata esquerra</b></p> <p><b>[L1] ↑ Pata dreta</b></p>	 <p><b>AMIC</b></p> <p><b>Ala dreta: 2, 3, 13, 14.</b></p> <p><b>[X5] ↓ Pata esquerra</b></p> <p><b>[X5] ↑ Pata dreta</b></p>
---	---

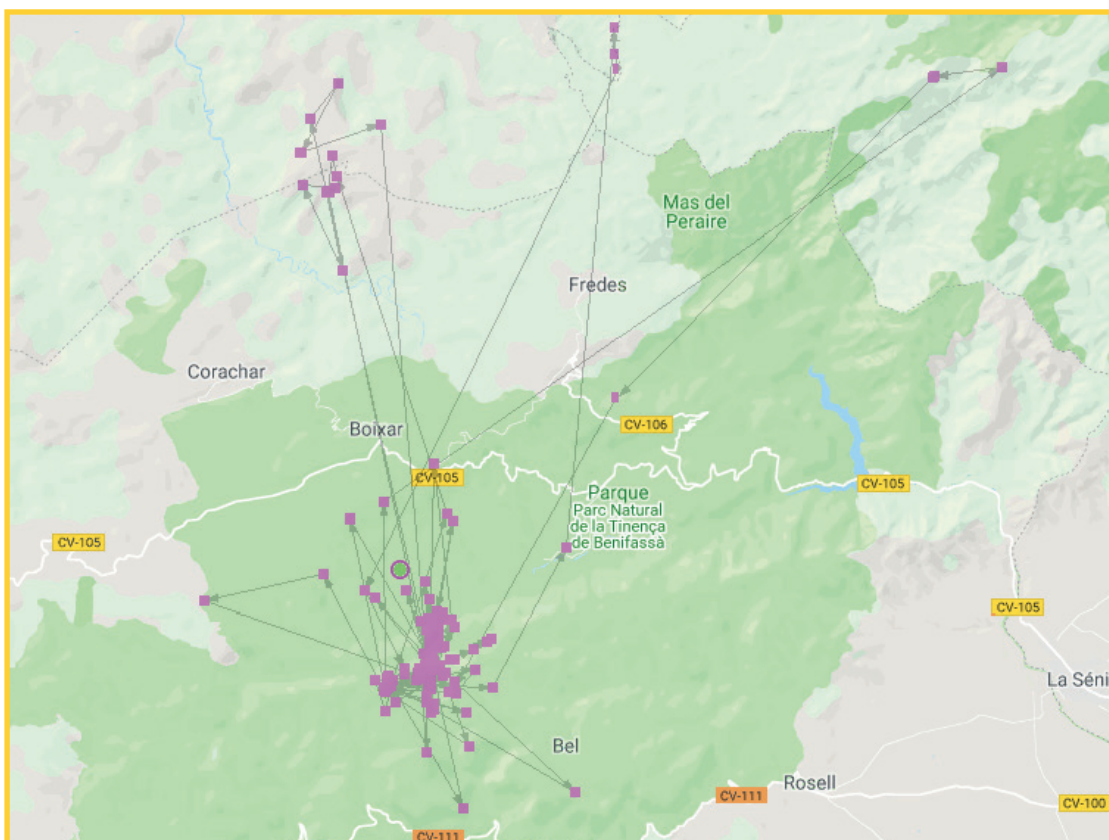
Esquema dels patrons de marcatge que permeten identificar a **Alòs** i a **Amic** en vol.



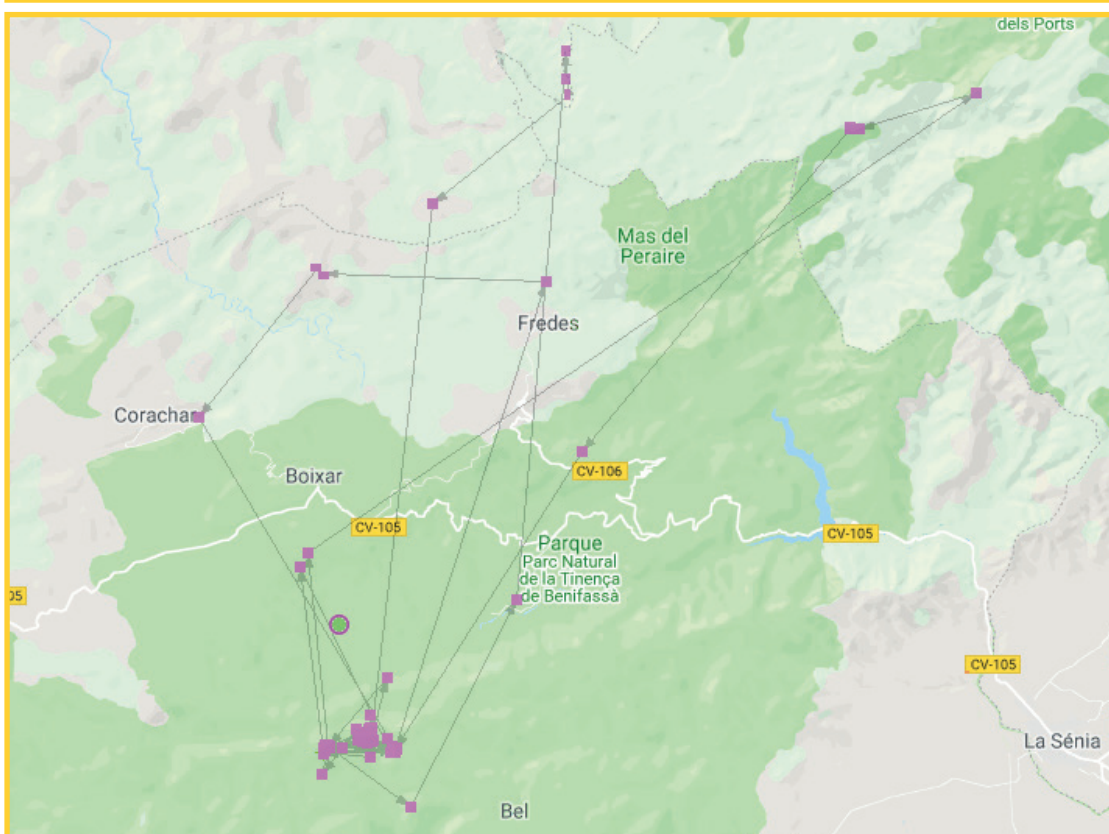


# Registres durant el mes de juliol

Hom pot conèixer la localització precisa dels tren-calossos gràcies als dispositius de seguiment que se'ls van col·locar a les aus.



Registre de las localitzacions d'Alòs.



Registre de las localitzacions d'Amic.



GENERALITAT VALENCIANA

TOTS A UNA VEU

parc natural de la tinença de benifassà



## D'ànguiles, voltors i corbs

En aquests dies han tingut alguna interacció amb àguiles daurades. **Alòs** es més contundent i les expulsa de la rodalia del niu (al qual considera com el seu territori) en un tres i no res. **Amic** no és tan agressiu i quasi perd la contesa en una ocasió. Als voltors no els en deixen passar cap ni una, i surten airosos en totes les baralles.

No han fet servir fins el moment cap dels menjadors temporals disposats un poc més lluny del niu. En el punt d'alimentació més pròxim, un grup de quatre corbs estan pendents per aprofitar-ne les sobralles. Actuen de la següent forma: primer se n'acosta un i, si veu que els trenca-rossos no estan a prop, semblaria que avisa als

demés, que acudeixen immediatament.



### Per què estem amb el Crebalòs?

#### Maestrazgo Distribución

**Eléctrica S.L.** té part de la seua xarxa de distribució en la ZEPA L'Alt Maestrat, Tinença de Benifassà, Turmell

i Vallivana. Des de fa anys les nostres instal·lacions s'adapten a la normativa vigent quant a la protecció de l'avifauna i hem intervingut en diferents projectes amb l'administració. Per això, quan per part de la Conselleria d'Agricultura, Medi Ambient, Canvi Climàtic i Desenvolupament Rural de la Generalitat Valenciana, se'ns va invitar a col·laborar en el projecte de reintroduir de nou en la Tinença de Benifassà al Crebalòs (trençalòs) i de la importància d'aquest;



vam entendre que la nostra contribució quant a la senyalització contra la col·lisió en la línia elèctrica per on faria els seus primers vols

el Crebalòs, significaria un suport important al projecte citat. En les revisions que habitualment realitzem en les nostres línies veiem una gran quantitat de fauna i, entre ella, diferents aus. Esperem que, amb l'esforç realitzat per totes les administracions i els diversos col·laboradors en el projecte, en uns anys, puguem gaudir del vol del Crebalòs.

Antonio G. Llanes Parreño. Director Tècnic.



GENERALITAT  
VALENCIANA

TOTS  
A UNA  
VEU

parc natural  
de la tinença  
de benifassà

