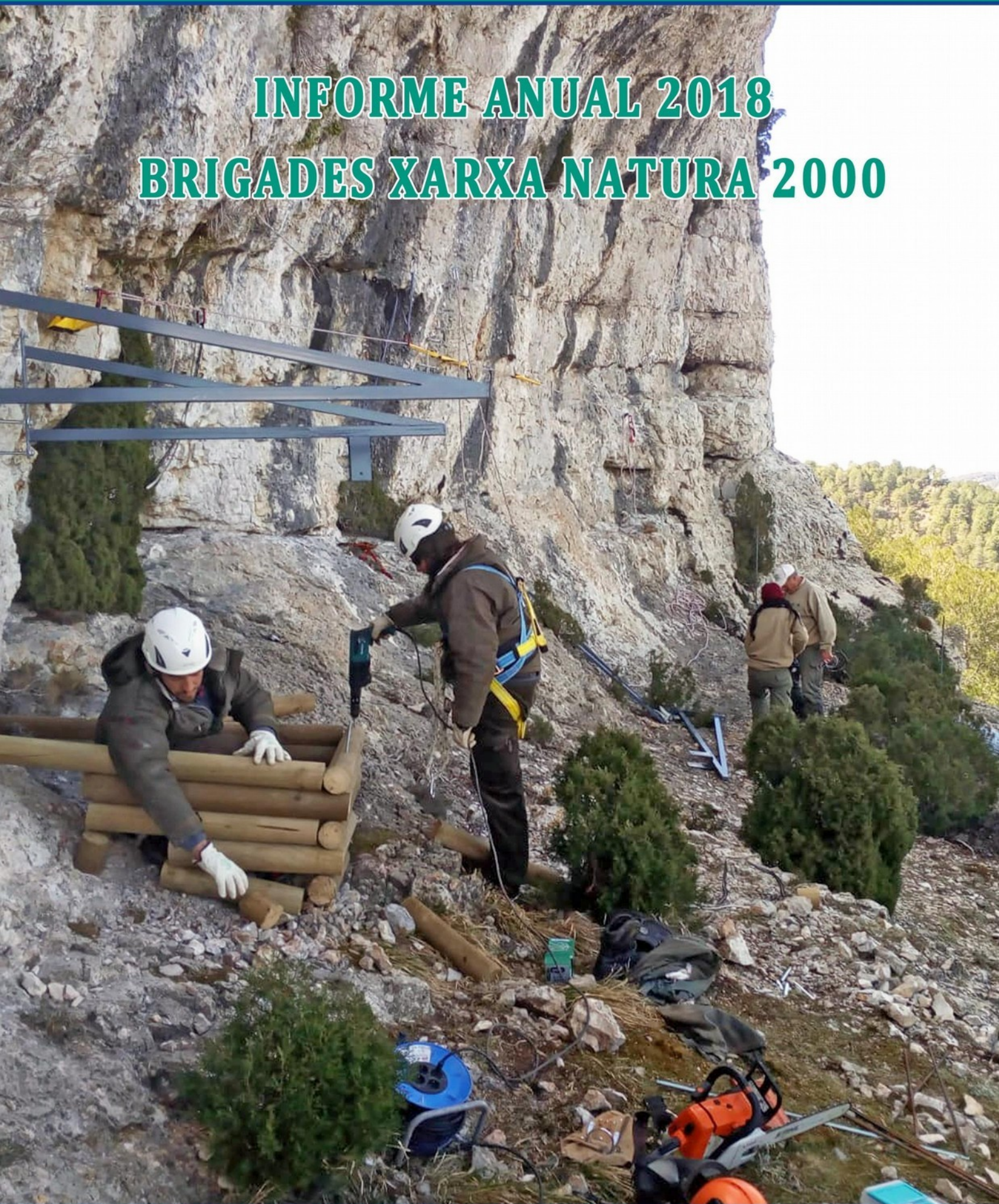


# INFORME ANUAL 2018

## BRIGADES XARXA NATURA 2000



Instal·lació de nius per a crebalòs (*Gypaetus barbatus*) al pic de la Serreta (la Pobla de Benifassà)



**GENERALITAT  
VALENCIANA**

Conselleria d'Agricultura,  
Medi Ambient, Canvi Climàtic  
i Desenvolupament Rural

**vaersa**  
grupo

GENERALITAT VALENCIANA



**Brigadas Natura 2000**  
Comunitat Valenciana

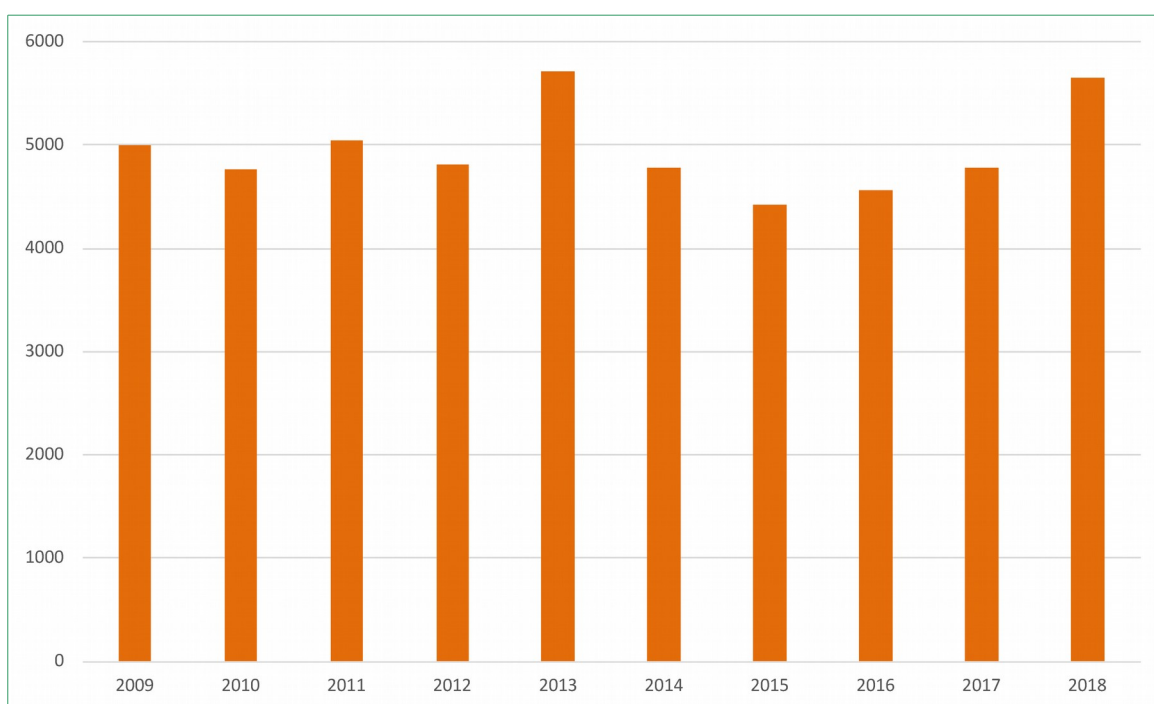


## ANTECEDENTS

Durant l'any 2018 han treballat 7 brigades Natura 2000 constituïdes per 1 capatàs i 3 peons, dotades de vehicle i mitjans auxiliars per a dur a terme les actuacions relacionades amb la conservació de la flora, la fauna i els hàbitats. De les 7 brigades, 3 han tingut l'àmbit d'actuació a la província de València, 2 a la d'Alacant i 2 a la de Castelló. El nombre de jornals totals realitzats per aquestes brigades ha sigut de 5.542. Des del 12 de desembre s'han incorporat 3 brigades Natura 2000 més, una en cada província i constituïdes per 1 capatàs i 3 peons, de manera que durant la segona quinzena de desembre han treballat 40 persones repartides en 10 brigades, que sumem un total de 5.632 jornals anuals. L'increment de jornals de 2018 respecte de 2017 es deguda a la incorporació de les noves brigades, tant la de VRequena, que ha treballat durant tot l'any, com de les d'APE, CPE i VPE. A continuació s'especifiquen les abreviatures utilitzades al llarg de la present memòria per a cada brigada:

**Taula 1.** Abreviatures utilitzades en la memòria per a cada brigada Natura 2000.

Abreviatura	Nom de la brigada Natura 2000
<b>AN</b>	Brigada d'Alacant nord
<b>AS</b>	Brigada d'Alacant sud
<b>CN</b>	Brigada de Castelló nord
<b>CS</b>	Brigada de Castelló sud
<b>VC</b>	Brigada de València CIEF
<b>VG</b>	Brigada de València Gandia
<b>VR</b>	Brigada de València Requena
<b>APE</b>	Brigada d'Alacant projecte específic
<b>CPE</b>	Brigada de Castelló projecte específic
<b>VPE</b>	Brigada de València projecte específic



**Figura 1.** Evolució del nombre de jornals per any de les brigades Natura 2000 en el període 2009-2018.

En el gràfic de la figura 1 s'observa l'increment de jornals de 2018 respecte dels anys anteriors principalment per la incorporació de la brigada de Requena. A més a més, s'observa un nombre de jornals elevat l'any 2013 a causa dels treballs que van realitzar durant tres mesos les brigades de parcs naturals (Parc Natural de la Serra Calderona, Parc Natural de Hoces del Cabriel, Parc Natural del Túria i Paisatge Protegit del Riu Serpis).

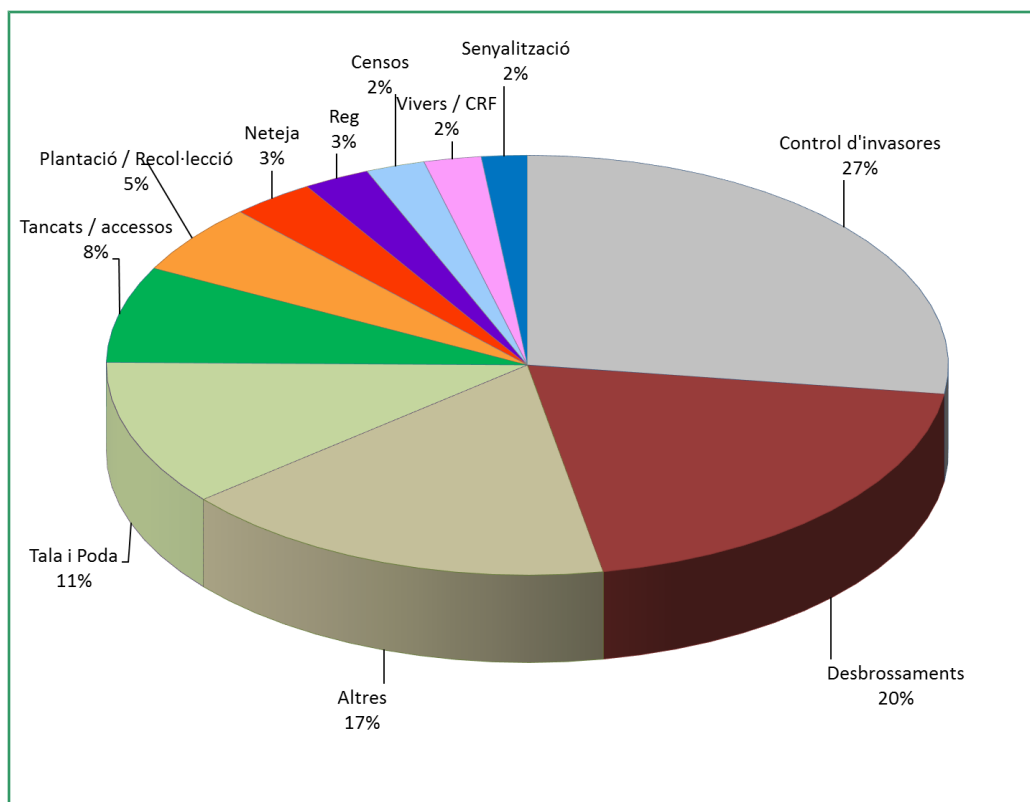
Els treballs que realitzen les brigades Natura 2000 són programats pels tècnics corresponents en cadascuna de les províncies en un cronograma anual. Mensualment es realitzen reunions de programació en cada província a les quals hi assisteixen els capatassos de les brigades Natura 2000, els tècnics coordinadors i els capatassos encarregats de les brigades. Els partes diaris de treball són lliurats mensualment i són bolcats pels tècnics coordinadors a una base de dades, a partir de la qual se n'extrauen les dades per a la redacció dels informes trimestrals.

## TREBALLS REALITZATS

El control d'invasores és el tipus de treball que ha acumulat més percentatge de jornals en 6 de les brigades. En el cas de les brigades VG i AS arriba fins al 39% i 40% respectivament, mentre que la brigada CN, com ha passat en anys anteriors, presenta el valor més baix en el control d'invasores (3%). Per altra banda, les brigades contractades al mes de desembre per a treballs específics en la Xarxa Natura 2000 han dedicat el percentatge més alt de jornals a desbrossaments, seguit de tala i poda.

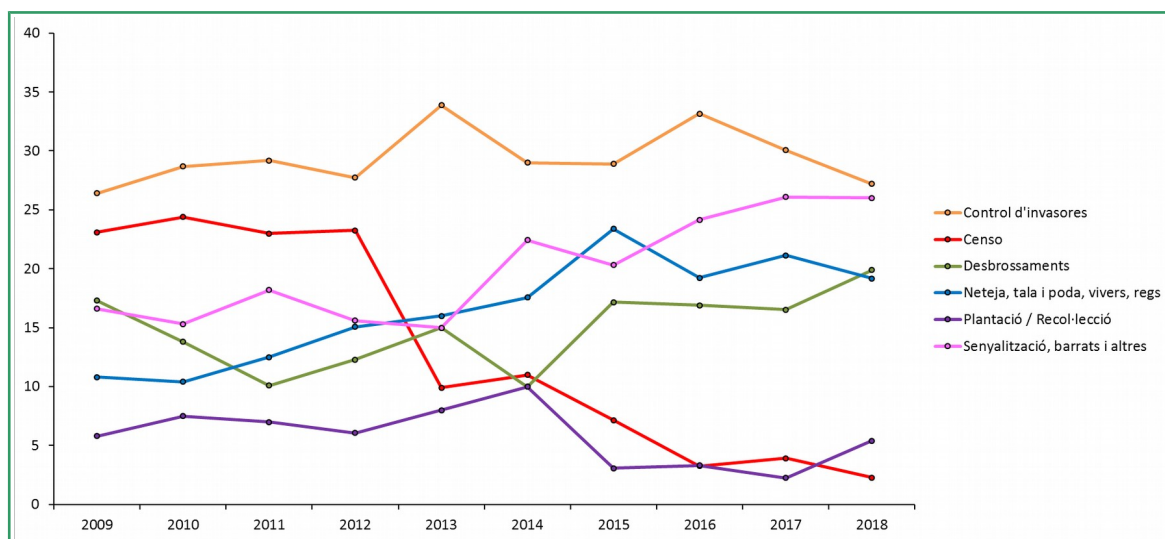
**Taula 2.** Distribució de l'esforç (% de jornals) segons la tipologia de treball realitzat per cadascuna de les brigades. (\*) En les dades d'aquesta taula s'inclouen també els jornals de les brigades Natura 2000 contractades en desembre.

	AN	AS	CN	CS	VC	VG	VR	APE*	CPE*	VPE*
Señalització	2	1	4	2	1	1	1	0	0	0
Tancats/accessos	2	1	3	6	13	10	16	0	0	0
Neteja	2	3	1	11	1	3	3	0	0	21
Tala i poda	23	9	13	3	6	7	16	37	34	21
Desbrossaments	15	5	31	24	12	26	20	<b>63</b>	<b>43</b>	<b>47</b>
Control d'invasores	<b>31</b>	<b>40</b>	3	<b>27</b>	<b>36</b>	<b>39</b>	<b>20</b>	0	0	0
Censos	1	2	4	3	5	1	1	0	0	0
Plantació/recol·lecció	7	14	4	4	3	2	4	0	0	0
Vivers/CRF	1	6	3	0	5	0	1	0	0	0
Altres	15	16	<b>35</b>	20	9	9	15	0	23	11
Reg	3	3	0	0	9	1	2	0	0	0



**Figura 2.** Distribució dels percentatges de jornals segons el tipus de treballs.

Si s'analitza l'evolució del nombre de jornals segons el tipus de treballs entre el període 2009-2018 s'observa un manteniment de l'esforç invertit en el control d'espècies invasores, amb un lleuger descens en 2017 i 2018 respecte de 2016. Les dades de desbrossaments i de neteja, tala i poda mantenen una xifra similar respecte als últims anys, amb un lleuger increment en 2018 en desbrossament i una lleugera disminució en neteja, tala i poda. En el cas dels tancats s'observa un increment que va començar en 2015. Finalment, els censos mantenen una tendència a la baixa que es relaciona a les indicacions realitzades des del Servei de Vida Silvestre per tal que les brigades no realitzen censos a no ser en casos degudament justificats.



**Figura 3.** Evolució al llarg el període 2009-2018 del nombre de jornals invertits segons la tipologia de treballs.

## TIPUS D'ACTIVITAT

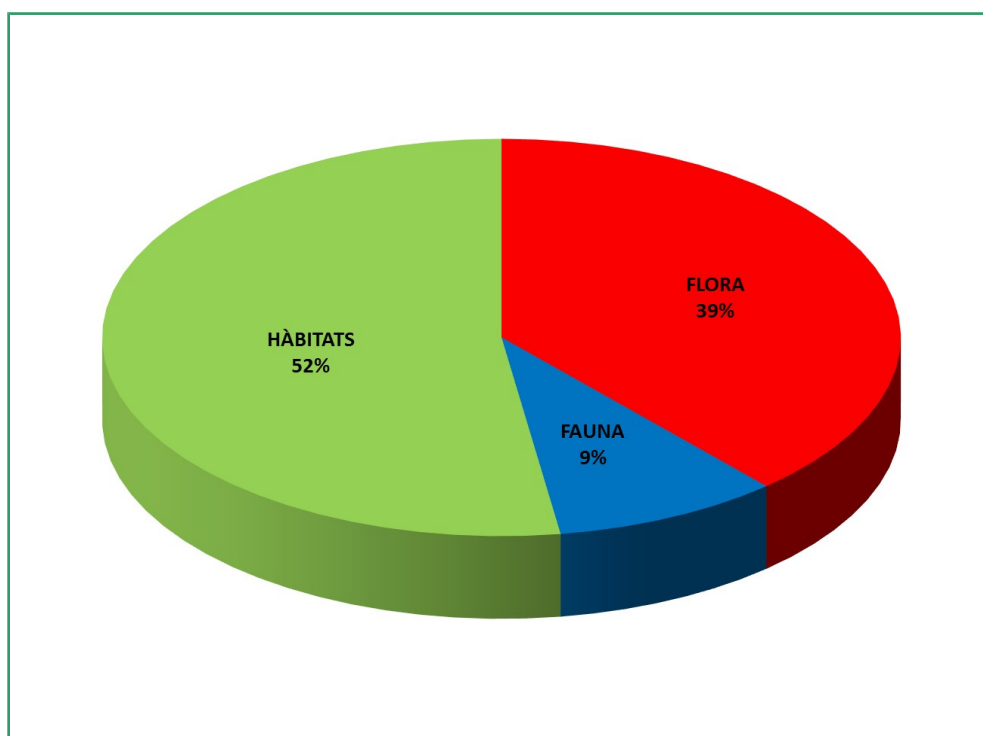
El tipus de treballs que realitzen les brigades Natura 2000 s'inclou en alguna de les 3 categories següents: flora, fauna i hàbitats. A continuació es mostren els criteris que segueixen els tècnics coordinadors de les brigades a l'hora d'assignar cada treball a cadascuna d'aquestes tres categories quan bolquen la informació dels partets a la base de dades:

**Taula 3.** Criteris fixats per assignar cada actuació realitzada per les brigades Natura 2000 a una de les 3 categories: flora, fauna i hàbitats.

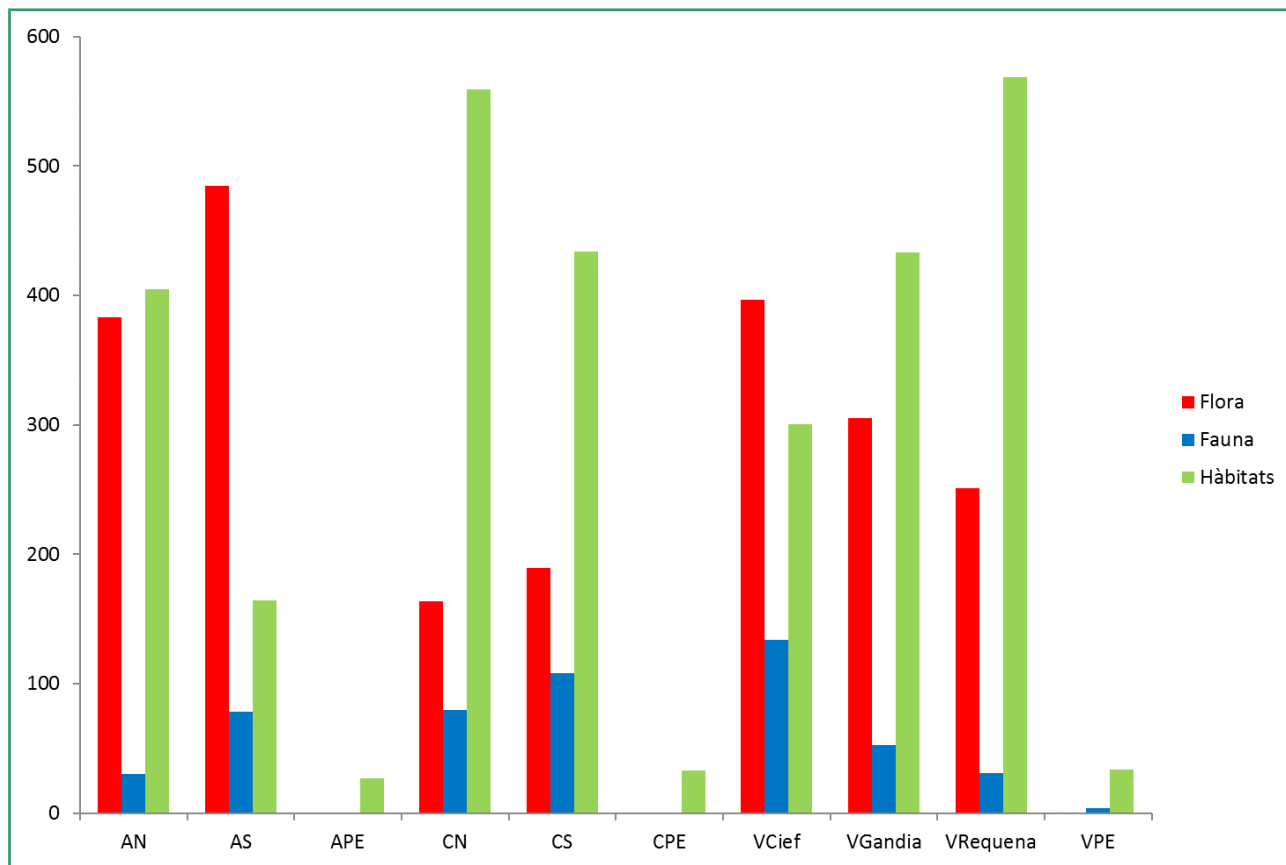
TIPUS D'ACTIVITAT	CATEGORIA A ASSIGNAR
Desbrossament	Hàbitats
Tala i poda	Hàbitats
Neteja	Hàbitats
Tancats/accessos	Hàbitats
Senyalització	Flora/Fauna/Hàbitats (segons el contingut del cartell)
Vivers	Flora
Centres de recuperació de fauna (CRF)	Fauna
Plantació/recol·lecció	Flora
Cens/control	Flora/Fauna (segons espècies sobre les quals es treballa)
Control d'invasores	Flora/Fauna (segons les espècies a eliminar)
Altres	Flora/Fauna/Hàbitats

**Taula 4.** Resum anual (% de jornals) de dedicació a flora, fauna o hàbitats.

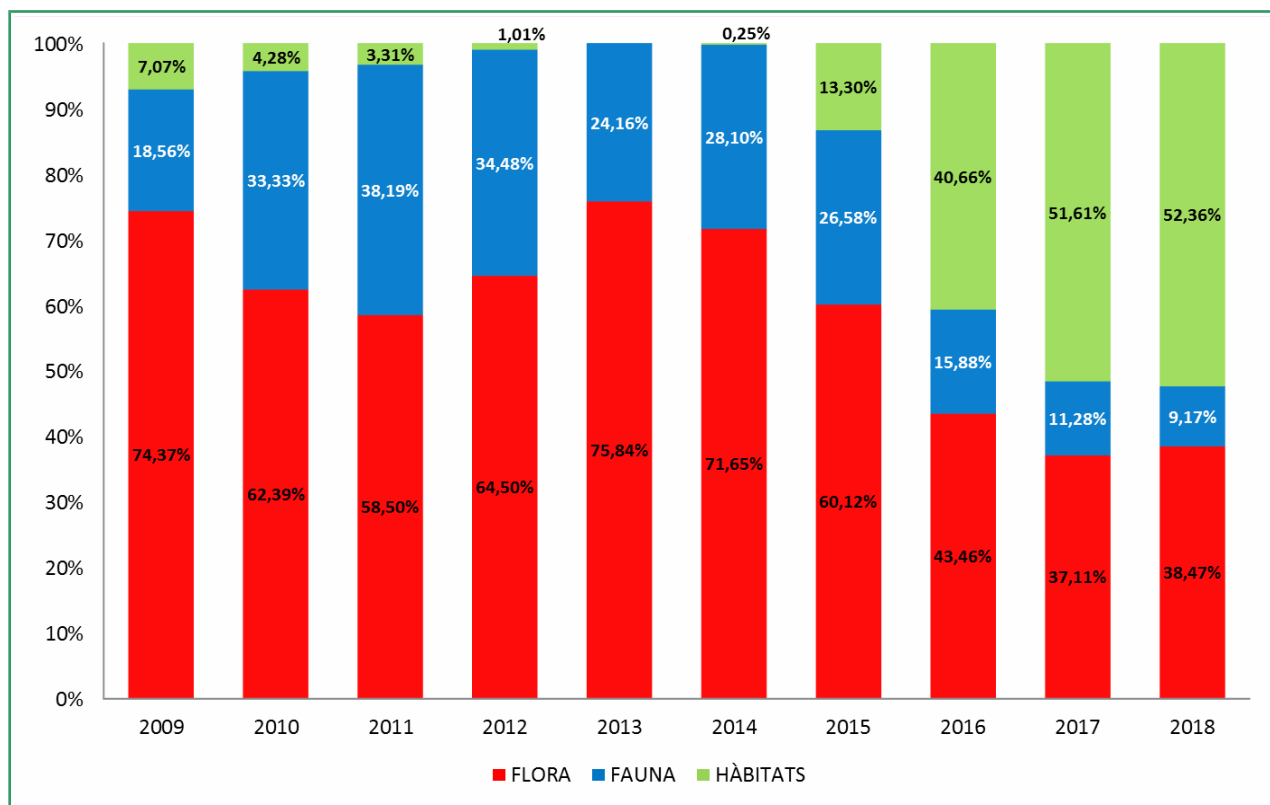
	AN	AS	CN	CS	VC	VG	VR	APE	CPE	VPE
Flora	47	67	20	26	48	39	29	0	0	0
Fauna	4	11	10	15	16	7	4	0	0	11
Hàbitats	49	23	70	59	36	55	67	100	100	89



**Figura 4.** Mitjana del percentatge de jornals invertits per les brigades Natura 2000 segons el tipus d'activitat.



**Figura 5.** Distribució del nombre de jornals de cadascuna de les brigades segons la tipologia d'actuació.



**Figura 6.** Evolució al llarg del període 2009-2018 del percentatge dedicat per les brigades Natura 2000 a flora, fauna o hàbitats.

Si s'observa el gràfic de la figura 3 es comprova que la meitat dels treballs que han realitzat les brigades Natura 2000 durant el 2018 corresponen a hàbitats, en un percentatge coincident amb el de 2017. Si s'analitza per cada brigada, s'observa que la brigada CN és la que presenta una major dedicació a hàbitats, fins al 70%, mentre que la brigada AN és la que presenta una menor dedicació, amb al 23%. En el cas de les 3 brigades contractades en desembre de 2018, la dedicació va ser del 100% en hàbitats durant les setmanes que van treballar.

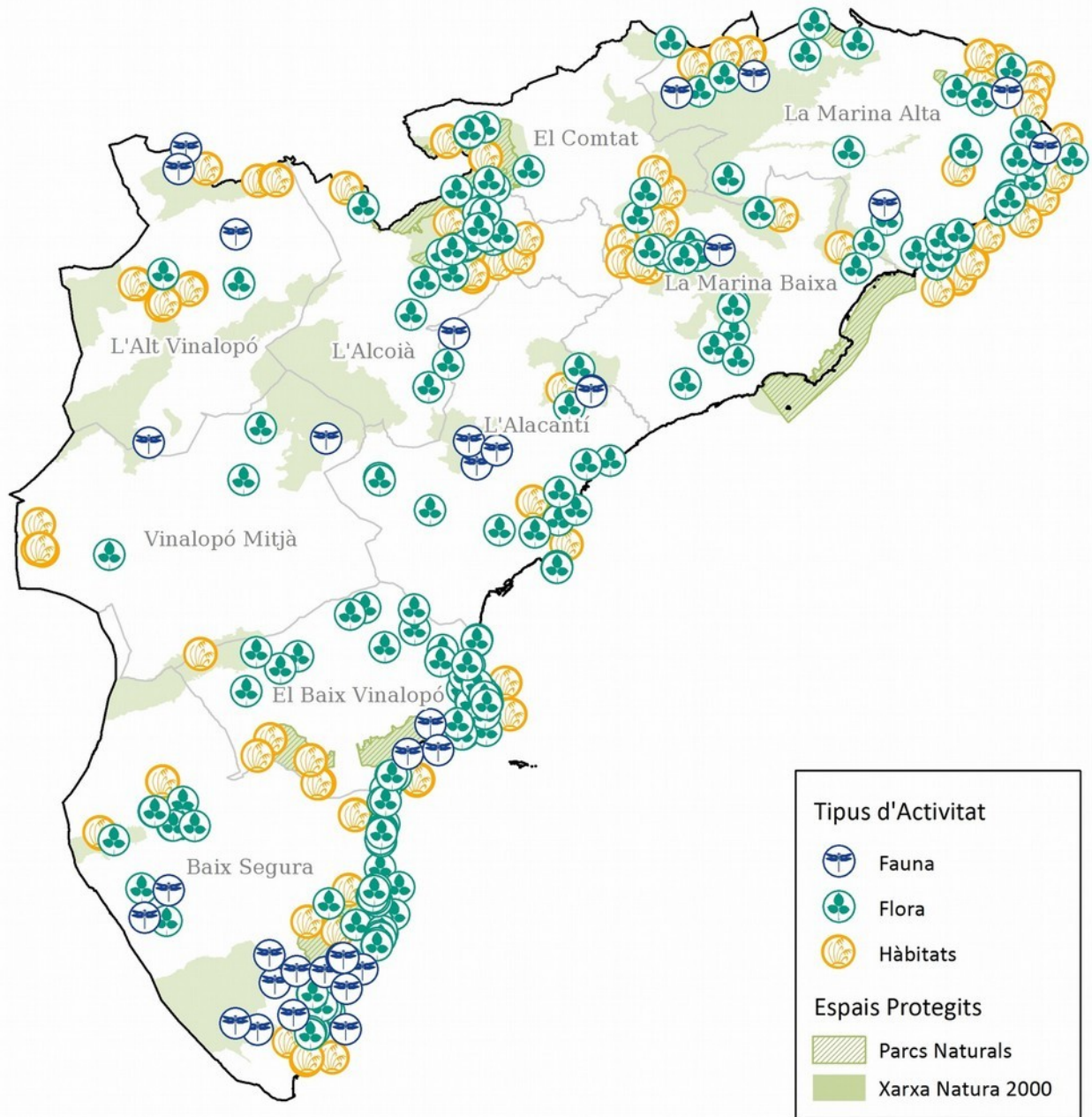
Tal com s'observa en la figura 5, s'ha continuat durant 2018 amb l'increment de la dedicació a hàbitats que va començar en 2015. Aquest increment va començar a posar-se de manifest quan es van establir i uniformitzar els criteris exposats en la taula 3 i sobretot, per la tendència a l'hora de programar els treballs de les brigades Natura 2000, en els quals es dona pes a les actuacions en hàbitats.



**Brigades Natura 2000**  
 Comunitat Valenciana



**TREBALLS PER TIPUS D'ACTIVITAT**  
 ALACANT - Anualitat 2018



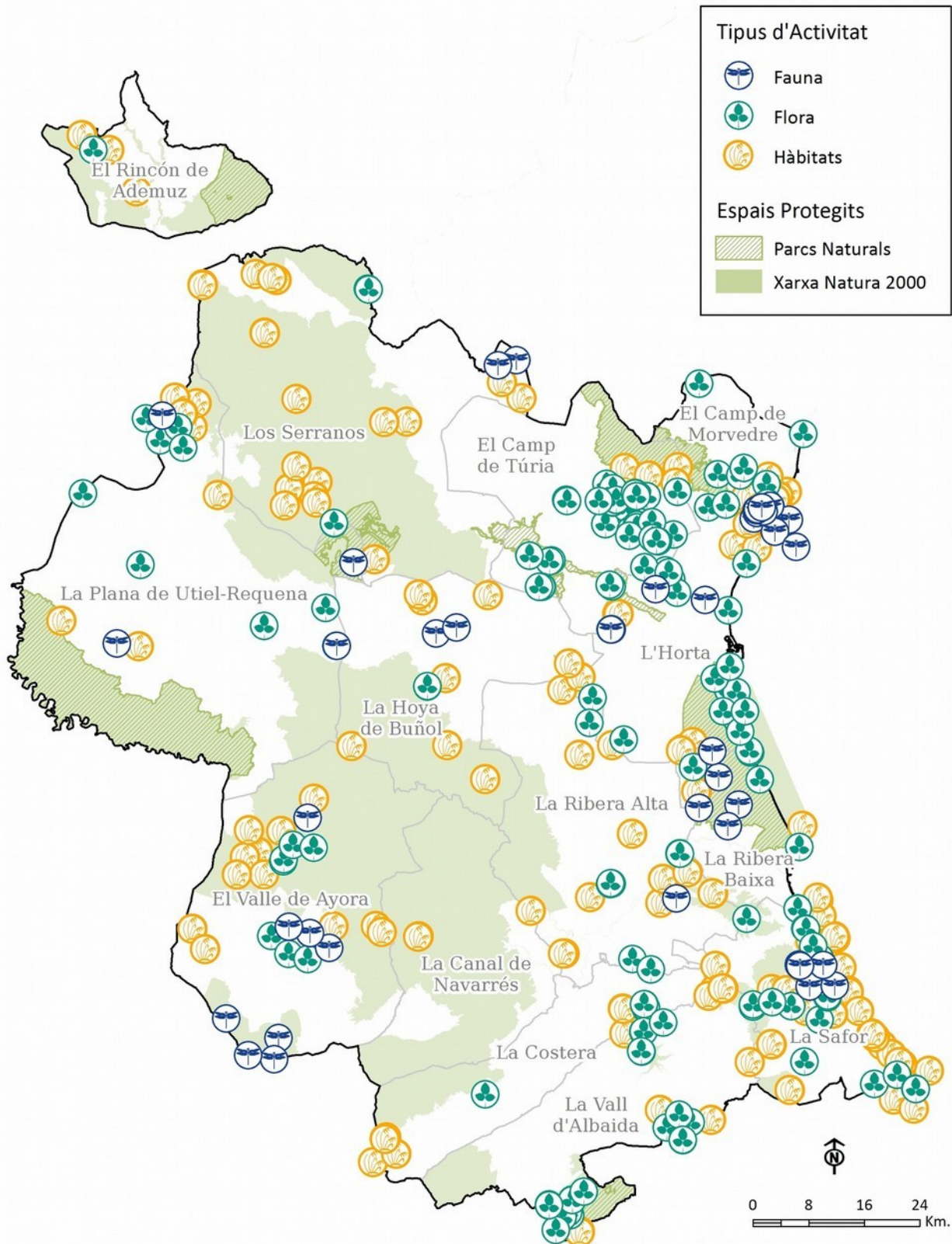
0 8 16 24 Km.



**Brigades Natura 2000**  
 Comunitat Valenciana



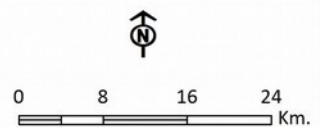
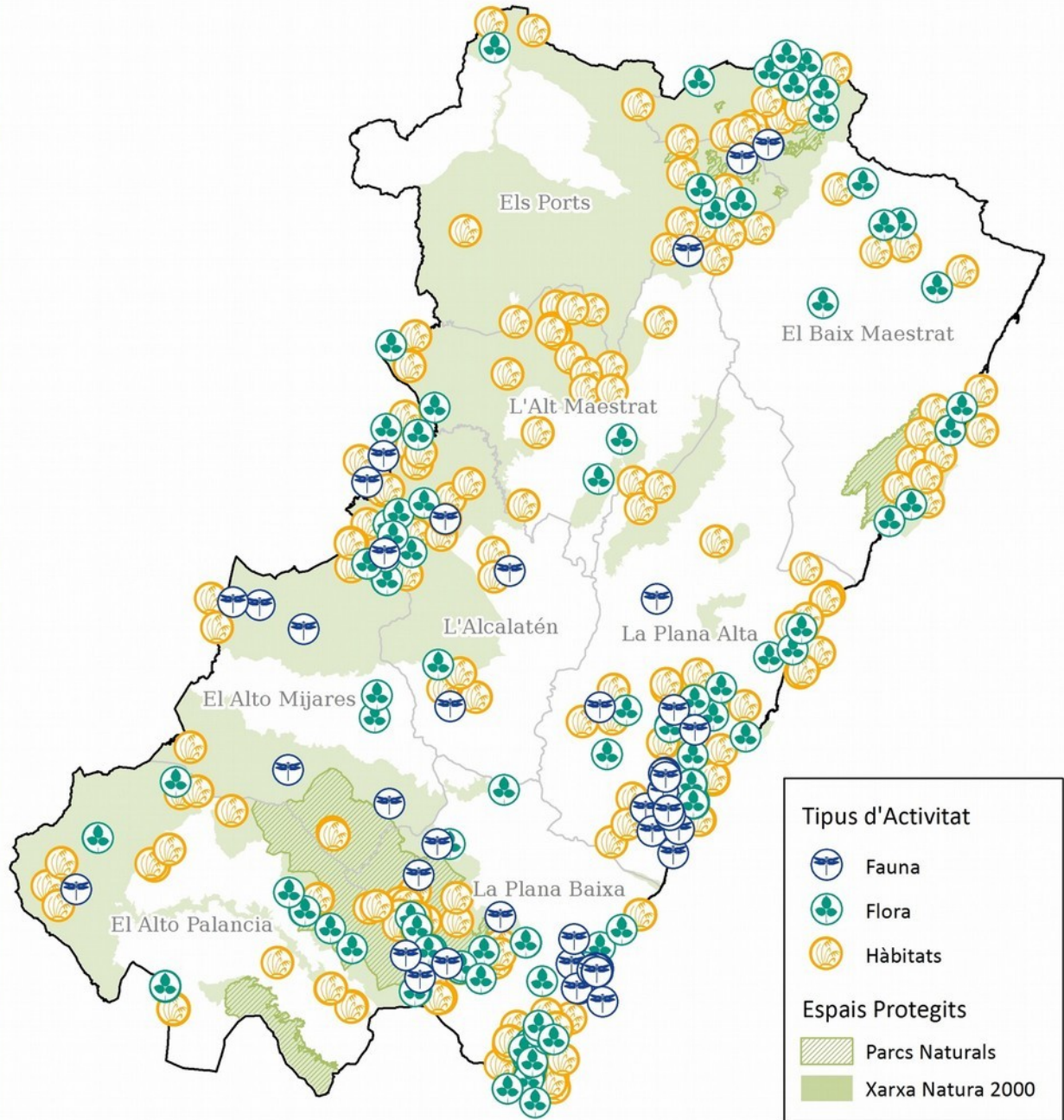
**TREBALLS PER TIPUS D'ACTIVITAT**  
 VALÈNCIA - Anualitat 2018



Font: Base de dades Brigades Natura 2000

**Brigades Natura 2000**  
 Comunitat Valenciana

**TREBALLS PER TIPUS D'ACTIVITAT**  
 CASTELLÓ - Anualitat 2018





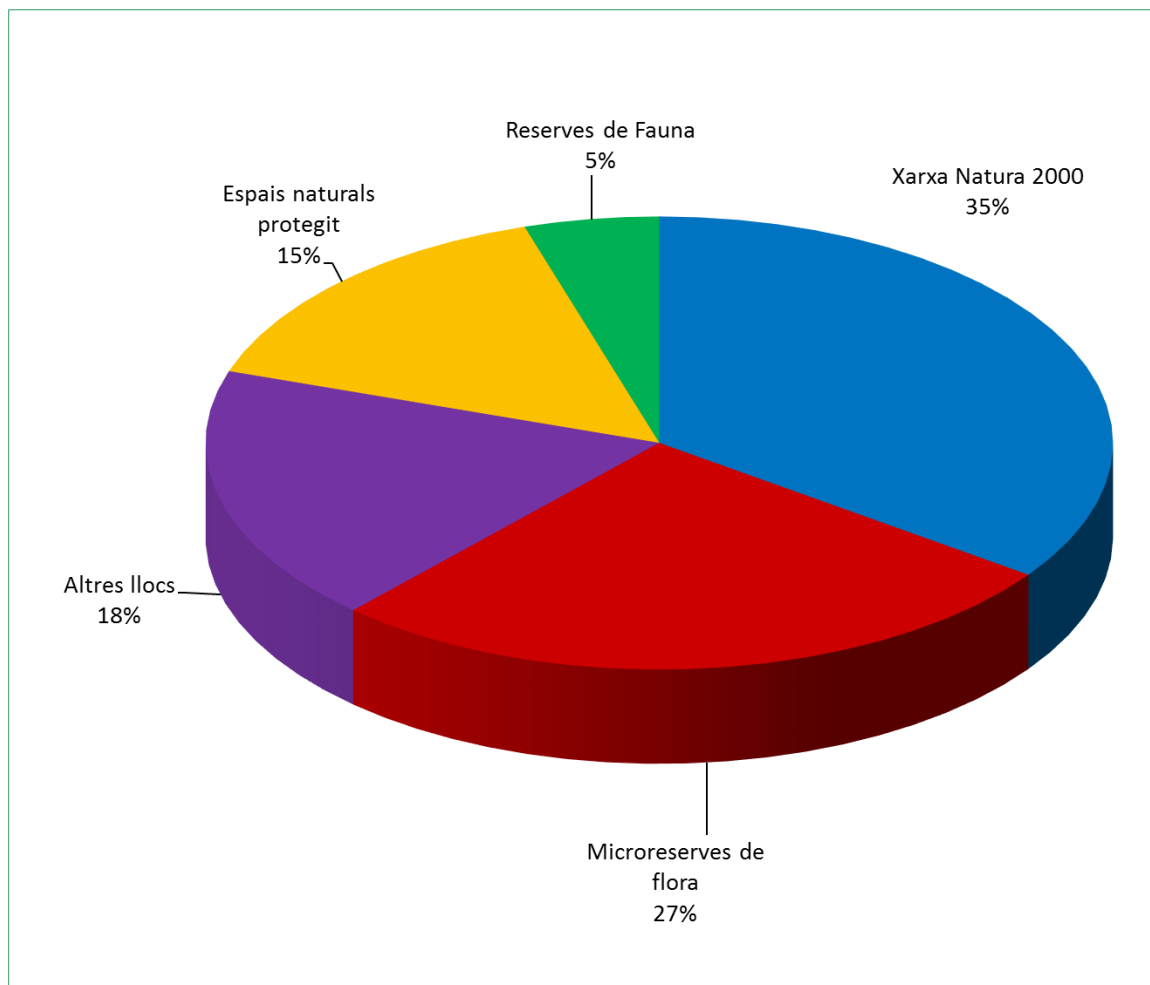
## ZONES D'ACTUACIÓ

### Tipus d'espai

Atés que hi ha microreserves de flora (MRF) i reserves de fauna (RF) que es troben dins dels espais naturals protegits (ENP) i que totes aquestes figures de protecció poden estar també incloses en la Xarxa Natura 2000, el criteri que s'adopta és assignar l'actuació a la figura de té menor superfície. Amb aquest criteri, un treball que s'ha realitzat en una MRF que es troba en un parc natural es comptabilitza com una actuació en MRF; i d'igual manera, un treball realitzat en un parc natural que es troba inclòs en la Xarxa Natura 2000 es compta com realitzat en el parc natural.

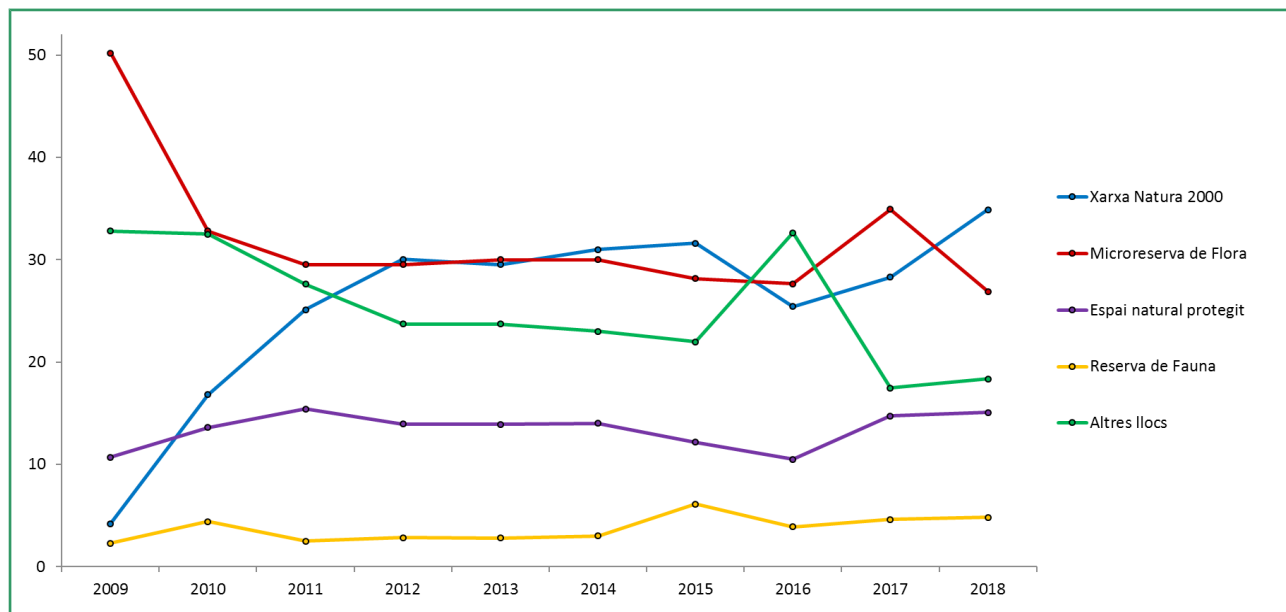
**Taula 5.** Nombre i percentatge de jornals segons l'espai en 2018.

ESPAIS	JORNALS	PERCENTATGES
Xarxa Natura 2000	1.971	35%
Microreserves de flora	1.515	27%
Altres llocs	1.037	18%
Espais naturals protegits	851	15%
Reserves de fauna	271	5%
<b>TOTAL</b>	<b>5.650</b>	<b>100%</b>



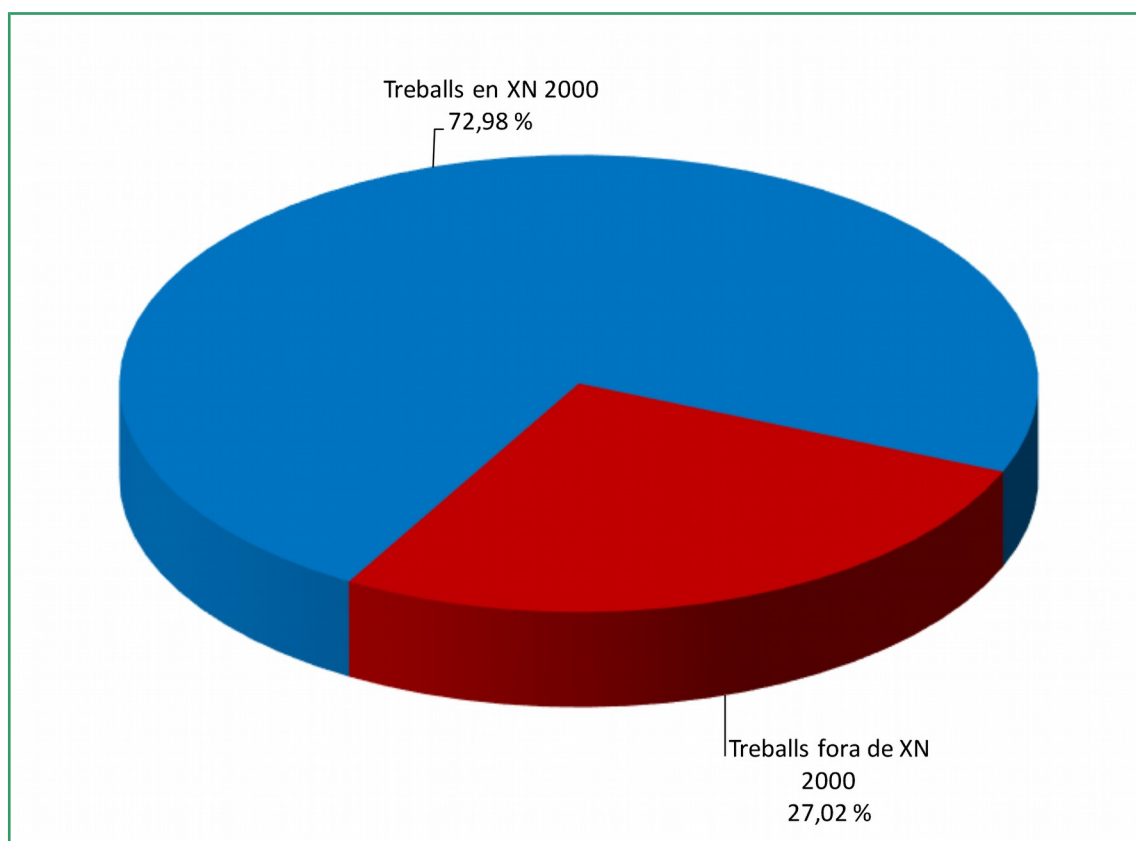
**Figura 7.** Distribució del percentatge de jornals segons la tipologia d'espai.





**Figura 8.** Evolució interanual dels jornals destinats segons cada tipus d'espai en el període 2009-2018.

Amb el criteri exposat al principi d'aquest l'apartat no es posa de relleu el percentatge de treballs que es realitzen dins de la Xarxa Natura 2000. Per a comptabilitzar l'esforç invertit dins i fora de la Xarxa s'han tingut en compte les dades sobre la georeferenciació dels llocs d'actuació anotades en el part de treball diaris de les brigades. Segons la revisió de totes les coordenades preses per les brigades, el 72,98% dels jornals invertits es van realitzar dins de la Xarxa Natura 2000, mentre que el 27,02% es van realitzar fora d'aquesta.



**Figura 9.** Comparativa dels percentatges de jornals realitzats dins i fora de la Xarxa Natura 2000.

## Distribució de jornals per comarques

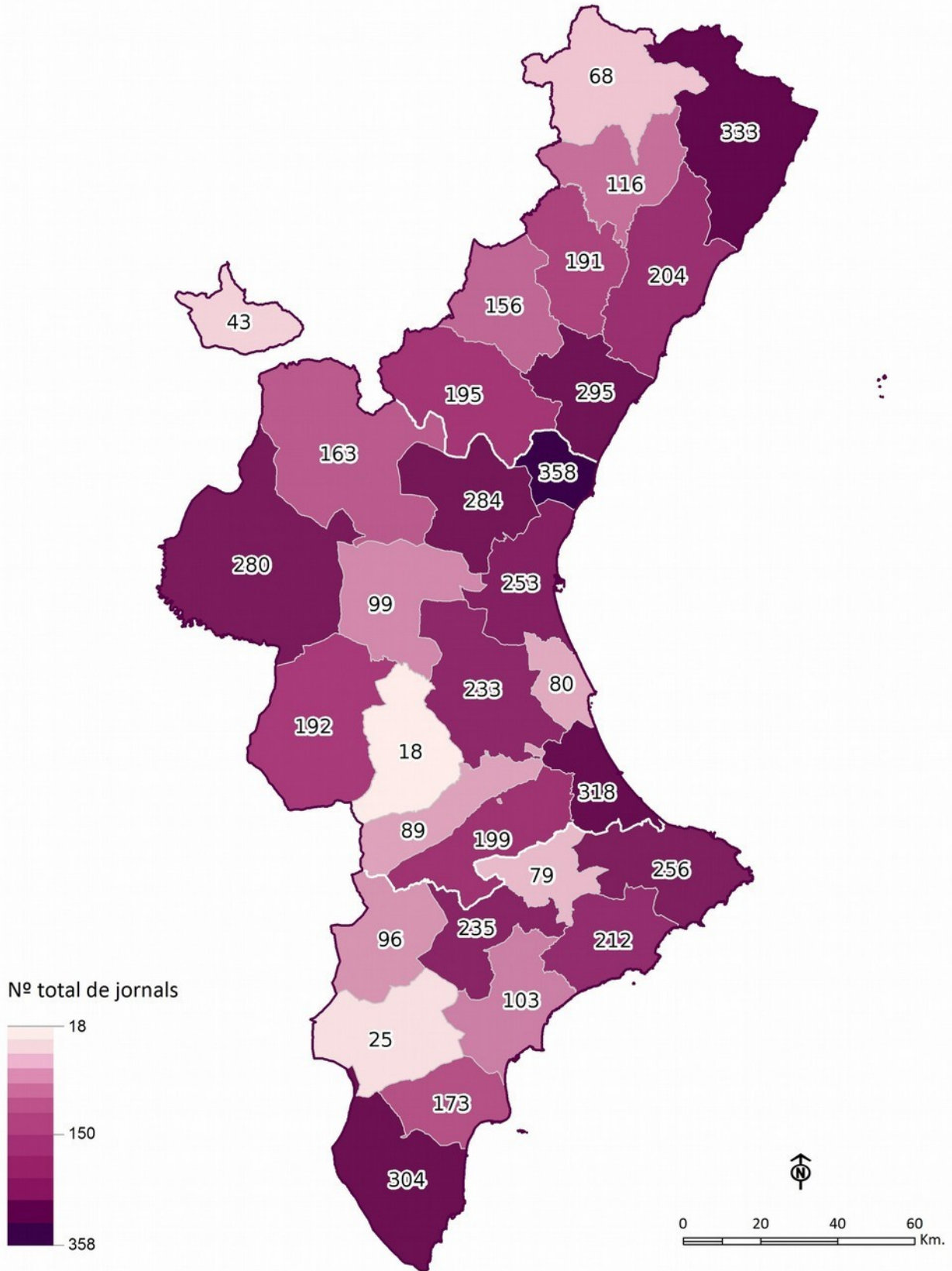
Si es fa una anàlisi de la distribució de jornals per comarques, es comprova que s'ha treballat en les **31** comarques existents. A continuació es mostra una taula amb la distribució de jornals en cadascuna de les comarques:

**Taula 6.** Relació de les comarques on s'ha treballat en 2018 i els jornals dedicats en cadascuna.

Comarca	Província	Jornals
El Camp de Morvedre	València	358
El Baix Maestrat	Castelló	333
La Safor	València	318
El Baix Segura	Alacant	304
La Plana Baixa	Castelló	295
El Camp de Túria	València	284
La Plana de Utiel-Requena	València	280
La Marina Alta	Alacant	256
L'Horta	València	253
L'Alcoià	Alacant	235
La Ribera Alta	València	233
La Marina Baixa	Alacant	212
La Plana Alta	Castelló	204
La Vall d'Albaida	València	199
El Alto Palancia	Castelló	195
El Valle de Cofrentes-Ayora	València	192
L'Alcalatén	Castelló	191
El Baix Vinalopó	Alacant	173
Los Serranos	València	163
El Alto Mijares	Castelló	156
L'Alt Maestrat	Castelló	116
L'Alacantí	Alacant	101
La Hoya de Buñol	València	99
L'Alt Vinalopó	Alacant	96
La Costera	València	89
La Ribera Baixa	València	80
El Comtat	Alacant	79
Els Ports	Castelló	68
El Rincón de Ademuz	València	43
El Vinalopó Mitjà	Alacant	25
La Canal de Navarrés	València	18

**Brigadas Natura 2000**  
 Comunitat Valenciana

**TOTAL JORNALS INVERTITS PER COMARQUES**  
 Anualitat 2018



Font: Base de dades Brigades Natura 2000



## Distribució de jornals per termes municipals

Si s'analitza el repartiment de jornals per municipis, es conclou que s'ha treballat en **207** termes municipals dels 542 existents, cosa que representa un 38,2%. A continuació es mostra una taula on apareixen els 12 termes municipals on més s'ha treballat:

**Taula 7.** Relació dels termes municipals on més jornals de treball s'han dedicat en 2018.

Municipi	Província	Jornals
Sagunt	València	353
Vistabella del Maestrat	Castelló	174
Peníscola	Castelló	164
Alcoi	Alacant	163
Xeresa	València	128
Alzira	València	117
Quart de Poblet	València	115
Chera	València	113
Bétera	València	106
Jalance	València	104
Sinarcas	València	100
Almenara	Castelló	99

## DESCRIPCIÓ DE TREBALLS

### Treballs en Microreserves de Flora (MRF)

Els blocs de treballs que s'han realitzat durant 2018 a la xarxa de MRF han sigut els següents:

- Desbrossaments per al control de la vegetació, el manteniment d'accessos i la millora de poblacions de flora protegida.
- Tala i poda d'arbres afectats pels temporals o per incendi. Trituració de restes.
- Eliminació de flora exòtica.
- Neteja i retirada de deixalles.
- Instal·lació i reparació de tanques i manteniment de senyalització.
- Actuacions de manteniment i per a evitar l'erosió en sendes que travessen les MRF.
- Manteniment de passarel·les de fusta i baranes.
- Restauració i manteniment de fonts i abeuradors.

### Treballs en Reserves de Fauna (RF)

La tipologia de treballs que s'han realitzat en les RF durant el 2018 es detalla a continuació:

- Instal·lació de sistemes antiofegament de fauna.
- Desbrossaments per al control de la vegetació.
- Reparació de tanques i reposició i manteniment de cartelleria.
- Manteniment d'infraestructures de fusta.
- Protecció de nius de tortuga d'estany (*Emys orbicularis*).

## Treballs en coves

Els treballs que s'han dut a terme en coves durant 2018 són:

- Instal·lació, reparació i manteniment de tanques i cartelleria. Unificació de cadenats.
- Desbrossament per al control de la vegetació en la boca de coves.
- Construcció de murs per a evitar l'entrada.
- Retirada de deixalles.

## Altres treballs

Durant el 2018 s'han realitzat altres treballs que es poden resumir en la llista següent:

- Muntatge de nius d'acimatació per al crebalòs (*Gypaetus barbatus*).
- Instal·lació de tanques d'exclusió i protectors per a l'arruí (*Ammotragus lervia*) i conill (*Orytolagus cuniculus*).
- Desbrossament per al manteniment d'accessos, afavoriment de plantacions de flora protegida i creació d'illes de nidificació d'avifauna i tortuga d'estany (*Emys orbicularis*).
- Caracterització de torres elèctriques per la mortalitat d'avifauna.
- Treballs silvícoles per a millora d'hàbitats.
- Instal·lació de cartelleria de limitació de l'escalada.
- Neteja de drenatge i desaigne de basses i restauració de fonts.
- Manteniment de bardisses, eres, horts llavorer, magatzem i maquinària del centre de recuperació de fauna i viver de la Santa Faç.
- Neteja i adequació de nius de xoriguer menut (*Falco naumannii*).
- Traslocació d'exemplars de l'ensopeguera de Mansanet (*Limonium mansanetianum*).
- Retirada de protectors de plantacions de savina turífera (*Juniperus thurifera*).
- Manteniment de les rocalles didàctiques del rincón de la Olivera (Titaguas) i la Bartola (Benicàssim).
- Construcció de basses per a amfibis.
- Reparació de tanques i instal·lació de cartelleria per a corriol camanegre (*Charadrius alexandrinus*).
- Manteniment de compartiments gàbia per a la fauna al CIEF.
- Instal·lació de tancats d'exclusió en parcel·les del talpó de Cabrera (*Microtus cabreræ*).
- Instal·lació de menjadors per a l'àguila de panxa blanca (*Aquila fasciata*).
- Neteja i alimentació en colomer barrera.
- Col·laboració amb personals de parcs naturals per al control de flora exòtica.
- Descastada de *Larus michahellis* en colònies de *Larus audouinii* i *Larus genei*.
- Regs de manteniment de plantacions.
- Col·laboració en el repicat de planta en els vivers.
- Manteniment de cobertures opaques en parcel·les d'eliminació de canya (*Arundo donax*).
- Instal·lació de batímetres.
- Cimentació de la cubeta de basses i construcció de murs de retenció.
- Restauració de murs de pedra seca.
- Plantació d'espècies estructurals.





**Figura 10.** A. Desbrossament de la brolla per al manteniment de la flora protegida a la microreserva de flora Pla de Móra (Quatretonda). B. Instal·lació de caixes nius per a xoriguer menut (*Falco naumanni*) a la ZEPA Meca-Mugrón-San Benito (Ayora). C. Instal·lació de tanca al ZEC Cova de les Meravelles (Alzira). D. Instal·lació de nius per a crebalòs (*Gypaetus barbatus*) al pic de la Serreta (la Pobla de Benifassà). E. Restauració de mur de pedra seca a la microreserva de flora La Palomita-B (Vilafranca). F. Control del canyar per al manteniment de la població de *Ceratophyllum submersum* a la séquia del Rei (Peníscola).



**Taula 8.** Resum quantitatiu dels treballs realitzats en 2018 comptant les actuacions en MRF, RF, coves i altres.

Tipus de treballs	Resultats
Senyalització i cartelleria	- Reparació/reposició de 1.240,5 m de corda i 298 estaques - Instal·lació/reposició de 27 cartells, 19 postes i 12 taulons - Restauració d'1 cartell interpretatiu i restauració de 109 estaques - Reparació/instal·lació de 613 m de tanca, instal·lació de 15 m de passarel·la - Instal·lació de 9 tancats d'exclusió i canvi de 6 cadenats
Desbrossaments, podes i tales	Tala/poda de 4.231 arbres i desbrossament de 186.294,3 m <sup>2</sup>
Treballs en coves	Instal·lació de 54 m de tanca i construcció d'1 mur
Neteja de residus	Retirada de 45,3 m <sup>3</sup>

### Control de flora exòtica

De l'anàlisi de les dades de 2018 relatives al control d'espècies de flora exòtica, es conclou que s'ha treballat sobre un total de **42** espècies. De totes aquestes espècies s'han eliminat manualment **10.878** exemplars, s'han retirat **737,3 m<sup>3</sup>**, s'han fumigat **302.677 m<sup>2</sup>** i s'han instal·lat **400 m<sup>2</sup>** de cobertura opaca per a control del canyar. A continuació es mostra una taula amb les 10 espècies sobre les quals s'han invertit més jornals:

**Taula 9.** Inversió de jornals en les 10 espècies de flora exòtica sobre les quals més s'ha treballat en 2018.

Espècie	Jornals
<i>Arundo donax</i>	280
<i>Cylindropuntia pallida</i>	269
<i>Ailanthus altissima</i>	164
<i>Carpobrotus edulis</i>	94
<i>Opuntia ficus-indica</i>	67
<i>Robinia pseudacacia</i>	65
<i>Acacia sp.</i>	46
<i>Agave americana</i>	46
<i>Acacia cyclops</i>	43
<i>Pennisetum sp.</i>	37

### Control de fauna exòtica

Pel que fa al control de fauna exòtica, al llarg de 2018 s'ha treballat sobre un total de **7** espècies i s'han capturat **1.127** exemplars. A continuació es mostra una taula amb totes les espècies sobre les quals s'ha actuat i els jornals que s'han invertit en cadascuna:

**Taula 10.** Inversió de jornals en cadascuna de les espècies de fauna exòtica sobre les quals s'ha treballat en 2018.

Espècie	Jornals
<i>Trachemys scripta</i>	101,3
<i>Callinectes sapidus</i>	36,9
<i>Corbicula fluminea</i>	3,4
<i>Procambarus clarki</i>	2,6
<i>Lepomis gibbosus</i>	1,2
<i>Carassius auratus</i>	0,75
<i>Cyprinus carpio</i>	0,5

El trampeig de 2018 per al control de tortuga de Florida (*Trachemys scripta*) a les províncies de València i Castelló es va realitzar entre els mesos de març i juny. Posteriorment es va deixar de fer aquesta actuació a l'espera de l'avaluació dels treballs realitzats en anys previs i la necessària aprovació d'una estratègia nova.

## Plantacions

Durant el 2018 les brigades Natura 2000 han plantat un total de **5.139** plantes corresponents a **33** espècies. A continuació es mostra una taula amb totes les espècies que s'han plantat i el nombre d'exemplars de cadascuna.

**Taula 11.** Espècies i nombre d'exemplars plantats per les brigades Natura 2000 durant el 2018.

Espècie	Nombre d'exemplars
<i>Sedum album</i>	1.300
<i>Cistus heterophyllus</i>	699
<i>Limonium perplexum</i>	325
<i>Apium repens</i>	416
<i>Cotoneaster granatensis</i>	228
<i>Rhamnus alaternus</i>	228
<i>Quercus pyrenaica</i>	225
<i>Iris pseudacorus</i>	200
<i>Juniperus phoenicea subsp. phoenicea</i>	180
<i>Frangula alnus</i>	161
<i>Narcissus perezlarae</i>	120
<i>Kosteletzkya pentacarpa</i>	110
<i>Quercus faginea</i>	104
<i>Rhamnus lycioides subsp. lycioides</i>	94
<i>Pistacia lentiscus</i>	90
<i>Fraxinus ornus</i>	80
<i>Boerhavia repens</i>	69
<i>Crataegus monogyna</i>	64
<i>Tamarix gallica</i>	61
<i>Ilex aquifolium</i>	48
<i>Prunus spinosa</i>	47
<i>Sorbus domestica</i>	40
<i>Quercus ilex subsp. rotundifolia</i>	40
<i>Ajuga pyramidalis</i>	39
<i>Salix alba</i>	31
<i>Salix purpurea</i>	30
<i>Juniperus oxycedrus subsp. oxycedrus</i>	30
<i>Celtis australis</i>	28
<i>Scutellaria galericulata</i>	15
<i>Tamarix canariensis</i>	15
<i>Nerium oleander</i>	11
<i>Populus nigra</i>	10
<i>Prunus mahaleb</i>	1





**Figura 11.** A. Reg de manteniment de la plantació de *Cistus heterophyllus* a la Manguilla (la Pobla de Vallbona). B. Control de *Myriophyllum aquaticum* al riu Albaida (Bellús). C. Reparació de tanca per al corriol camanegre (*Charadrius alexandrinus*) (Tavernes de la Valldigna). D. Plantació de *Launaea arborescens* i *Launaea lanifera* a la partida del Bardalet (Elx). E. Tractament d'*Arundo donax* per cobriment i tractament químic de *Senecio angulatus* a la MRF Barranc de les Penyes (Altea).



## Censos de flora i captures de fauna autòctona

La realització de censos de flora per part de les brigades Natura 2000 constitueix un treball puntual que es realitza tan sols quan es requereix una ajuda addicional. Durant 2018 les brigades han col·laborat en el cens de **12** espècies.

**Taula 12.** Espècies de flora en el cens de les quals han col·laborat les brigades Natura 2000 en 2018.

Espècie	Nombre d'exemplars censats
<i>Erodium celtibericum</i>	1.490
<i>Silene cambessedesii</i>	464
<i>Jasione mansanetiana</i>	169
<i>Leucojum valentinum</i>	127
<i>Orchis collina</i>	125
<i>Frangula alnus</i>	110
<i>Taxus baccata</i>	95
<i>Juniperus phoenicea subsp. turbinata</i>	45
<i>Phyllitis scolopendrium</i>	36
<i>Clematis cirrhosa</i>	34
<i>Apium repens</i>	31
<i>Silene hifacensis</i>	14

Per altra banda, durant el trampeig que realitzen les brigades es capturen algunes espècies de fauna autòctona que són anotades en els parts diaris i són comunicades als tècnics que en fan el seguiment. En la taula següent s'especifiquen tant les espècies com el nombre d'exemplars capturats:

**Taula 13.** Espècies de fauna autòctona capturades en 2018.

Espècie	Nombre d'exemplars
<i>Aphanius iberus</i>	522
<i>Austropotamobius pallipes</i>	139
<i>Valencia hispanica</i>	127
<i>Emys orbicularis</i>	77
<i>Mauremys leprosa</i>	12
<i>Unio mancus</i>	9
<i>Pica pica</i>	8
<i>Anguilla anguilla</i>	4
<i>Potamida littoralis</i>	3
<i>Anodonta anatina</i>	2
<i>Natrix maura</i>	1



**Figura 12.** A. Treballs de control d'*Ailanthus altissima*, concretament tractament inicial al pla de Lluna (Bocairent). B. Recol·locació i manteniment del panell interpretatiu de la MRF Ombria del Garrofero (Alcoi). C. Tala de pins (*Pinus halepensis*) per risc de caiguda a la MRF Serra del Castell (Xàtiva). D. Control de la vegetació per a crear accessos a la RF Barranc de l'Horteta (Torrent). E. Treballs de manteniment de la font de la MRF El Caroché (Teresa de Cofrentes). F. Col·locació de tanques per a evitar el pas de ciclistes en la mota del ZEC Marjal dels Moros (Sagunt).



## Actuacions de les brigades Natura 2000 de projectes específics (PE)

El 12 de desembre de 2018 es van incorporar 3 brigades Natura 2000 noves, una en cada província, per a realitzar actuacions de restauració d'hàbitats dins de la Xarxa Natura 2000. Durant el període en què van treballar el mes de desembre de 2018, aquestes brigades van realitzar un total de 90 jornals. A continuació s'especifica el nombre de jornals realitzats en cada província:

### Alacant

Els 27 jornals realitzats a la província d'Alacant es van dedicar a treballs silvícoles d'eliminació de pins (*Pinus halepensis*) per a la millora de les freixedes de freixe de flor (*Fraxinus ornus*) al LIC Valls de la Marina. Concretament es va treballar a l'ombria del Xap (la Vall de Gallinera).

### Castelló

Els 33 jornals invertits a la província de Castelló es van dedicar a treballs silvícoles per a la disminució de densitats elevades de pinar de *Pinus pinaster* per a la millora de l'hàbitat del teix (*Taxus baccata*) al LIC Serra d'Espadà. Concretament es va treballar al forest El Tajar (Torralba del Pinar).

### València

Els 30 jornals invertits a la província de València es van dedicar a treballs dins del ZEC Marjal dels Moros (Sagunt), en la qual van realitzar, per una banda, tasques de col·laboració amb la Fundació Global Nature, consistents en el trasllat i dispersió de restes de senill (*Phragmites australis*) pels camps de conreu pròxims, amb l'objectiu que pogueren ser aprofitats pels agricultors de la zona que fan agricultura ecològica. El senill havia sigut segat i triturat per part de Global Nature dins de les actuacions del LIFE "Paludícola", que pretén frenar el descens de les poblacions de boscarla d'aigua (*Acrocephalus paludicola*). Per altra banda, la brigada va realitzar treballs de condicionament de la zona recreativa pròxima al CEA, consistents en desbrossament de senill i poda i abatiment d'exemplars de *Tamarix sp.*, *Ulmus minor* i *Populus nigra*.

**Taula 13.** Jornals realitzats i resultats de les brigades Natura 2000 de projectes específics (PE) durant 2018.

Brigada Natura 2000	Jornals	Resultats
Alacant (APE)	27	- Desbrossament de 10.800 m <sup>2</sup> d' <i>Ulex parviflorus</i> , <i>Cistus albidus</i> , <i>Brachypodium retusum</i> i <i>Smilax aspera</i> . - Poda de 91 <i>Fraxinus ornus</i> i 45 <i>Viburnum tinus</i> . - Tala/poda de 23 <i>Pinus halepensis</i> i 1 <i>Ceratonia siliqua</i> .
Castelló (CPE)	33	- Desbrossament de 4.660 m <sup>2</sup> d' <i>Ulex parviflorus</i> i <i>Rubus ulmifolius</i> . - Poda/tala de 109 <i>Pinus pinaster</i> , 2 <i>Quercus ilex</i> subsp. <i>rotundifolia</i> i 2 <i>Quercus faginea</i> .
València (VPE)	30	- Desbrossament de 20.500 m <sup>2</sup> de <i>Phragmites australis</i> . - Poda/abatiment de 51 <i>Tamarix sp.</i> , 18 <i>Ulmus minor</i> i 58 <i>Populus nigra</i> . - Trasllet de 30 m <sup>3</sup> de restes de <i>Phragmites australis</i> .