

BIOdiversitat

17

Concurs fotogràfic: convivint amb la biodiversitat: **PREMIATS**

El noticiari del BDBC

Reflexions per a la conservació

Hàbitats singulars Boscos de teixos (*Taxus baccata*)

Espècies invasores

LIFE *Trachemys*

Xarxa Natura 2000

Participació social

Novetats de Biodiversitat

Plantacions d'espècies amenaçades a Alacant. 2011

El Banc de Germoplasma supera els 2.000 lots de llavors

Construcció de la A-7 i protecció de les rates penades

Ampliació dels nuclis de reforç forestal en el PN de Chera-Sot de Chera

Primera revisió de les poblacions d'agulla de riu a la Comunitat Valenciana

Comparativa de la biodiversitat valenciana amb altres comunitats autònomes

Censos d'aus aquàtiques hivernants a la Comunitat Valenciana 2012

Seminaris forestals del CIEF

Si vols subscriure't a *BIOdiversitat*, envia un missatge indicant **ALTA** en l'assumpte a l'adreça electrònica: infobiodiversitat@gva.es

Concurs fotogràfic: convivint amb la biodiversitat

Relació de premiats

1^{er} PREMI



Pseudònim: Toni de l'Algar.

Títol: *Arribada a port.*

Imatge d'una barca de pesca entrant a port abans de la subasta, en la que s'observa un gran núvol de gavines de potes grogues i baldrigues balears a ras d'aigua atretes pels descarts de peix llançats des de la borda.

Lloc de realització: fotografia presa des del port pesquer d'Altea.

2^o PREMI



Autora: M^a Carmen Sornosa San Miguel

Títol: *Oportunistes*

Les tasques que es duen a terme als camps d'arròs que linden amb l'Albufera, en concret, la "fangexà", atrauen cada any per aqueixes dates una gran quantitat d'aus, en especial gavines, hàbils oportunistes capaços d'aprofitar les tasques del camp en el seu propi benefici. Mentres el tractor remou el fang en el fons aquest grup de gavines comunes descansen entre mos i mos.

Lloc de realització: Camps d'arròs de l'Albufera

3er PREMI



Autor: Natxo Fuertes Cabo.

Títol: *Corridors amb vida.*

Aquesta fotografia van ser captada en una obra ejecutada per Vaersa en Tristany (Calderona). Al apagar les màquines, els ocells s'acosten a menjar als llocs on abans la densitat de vegetació probablement no

els deixaria entrar. De tots els ocells, els pit-rojos són els que mes s'acosten.

Lloc de realització: fotografia presa a la serra de Calderona (Segorb).

Accèssit



Emynon

...ganancia
de pes-
cadores.

Accèssit



Toni de
l'Algar

Contra-
rellotge.

Col·laboració amb NaTúria 'Biodiversitat de València, prop de tu'

El dia 10 d'abril es va presentar la campanya 'Biodiversitat de València, prop de tu', impulsada per l'Espai NaTúria, dependent de l'Ajuntament de València, en la qual col·labora estretament el **BDBC**. Esta campanya de participació ciutadana pretén descobrir als ciutadans la multitud de sers vius que passen desapercebuts però que estan a les nostres cases, als parcs i jardins i espais naturals del terme municipal de València.

La campanya consistix a recopilar les dades de distribució de les espècies vegetals, animals i fongs presents en el terme municipal de la capital. Els participants han d'enviar les dades de localització de qualsevol espècie que es trobe a València i, preferentment, la fotografia digital a biodiversidad@naturia.info, juntament amb la data de la citació i el nom i contacte de l'observador.

És necessària la inscripció prèvia en : info@naturia.info o en 627912269

Més informació: www.naturia.info



Entorn de l'edifici NaTúria al riu

Pròximes rutes

- Dissabte 12 de maig. Passeig per l'Horta i barranc de Carraixet.
- Dissabte 2 de juny. Passeig pel Cementeri Municipal al Parc de la Rambleta-Moli del Tell.
- Divendres 8 de juny. Rates penades de l'Horta i de la ciutat.
- Dissabte 7 de juliol. Libèl·lules i altres insectes de l'Albufera .
- Dissabte 28 de juliol. Passeig per la pedania del Saler visitant la Devesa.

Oberta la informació de les espècies de flora amenaçada

Continuant la política de transparència i informació pública en l'any 2010 el **Banc de Dades de Biodiversitat de la Comunitat Valenciana (BDBC)** va fer públiques en la web la distribució de la majoria de les espècies en resolució UTM 1x1 km. Amb este gest, la comunitat es va convertir en una de les poques comunitats autònomes que oferixen informació amb tanta precisió. L'objectiu és dotar d'una ferramenta d'informació immediata a qualsevol entitat sobre espècies presents en un territori determinat abans que qualsevol actuació afecte el territori.



J. Blasco

Silene hifacensis

Per motius de protecció o vulnerabilitat, es van mantindre amb restriccions 125 espècies de les més de 18.000 registrades en el **BDBC**. La majoria d'estes espècies corresponien a plantes incloses en el **Catàleg Valencià d'Espècies de Flora Amenaçada** considerades en perill d'extinció o vulnerables. Transcorregut un any, i després de pronunciar-s'hi a favor la majoria del comitè científic de flora silvestre, al gener de 2012 no va quedar cap espècie de flora amb caràcter restringit en el **BDBC**. L'argument per a alçar esta restricció és que el **BDBC** és una ferramenta d'informació pública oficial que ha de reflectir la informació que és possible obtindre en altres fonts no oficials de la xarxa, com ara publicacions científiques, que sí que estan oferint en l'actualitat informació geogràfica precisa sobre les espècies que estaven restringides.

+ info

Bases de dades per a conservar la biodiversitat?

La definició més acceptada de base de dades (BD) és un conjunt de dades pertanyent a un mateix context amb l'objectiu de reunir informació de diferents fonts o tipologies i amb la missió de facilitar-ne la recopilació, emmagatzemament o difusió. Les raons per les quals es decidix crear un sistema de base de dades poden ser ben variades: el control centralitzat, evitar redundàncies, compartir dades, mantindre i oferir un accés segur o proporcionar als usuaris finals una visió abstracta de les dades, que s'aconsegueix amagant detalls de la programació o del tractament intern que es dona a la informació.

El naixement o creació d'una base de dades constituïx un procés complex en què intervenen molts actors i factors: informàtics, programadors, gestors, usuaris, etc. i està format per diversos passos: estudi previ, localització i recopilació de dades i definició dels requisits de la base de dades. Després d'esta fase prèvia, comença la fase de disseny, conceptual, lògic i físic i, finalment, la implementació del sistema i de la fase de proves. En

tot este complex procés l'elecció del Sistema de Gestió de Base de Dades serà una decisió determinant per a l'ús i èxit de la futura BD. Una vegada creada i superades les fases mencionades, la BD no te garantit l'èxit, que vindrà donat per altres factors aliens al procés de creació com ara l'accessibilitat, la interoperabilitat o la senzillesa de les ferramentes que farà que el resultat de la BD seguisca rotund. Este només pot mesurar-se per l'ús en tots els aspectes o ferramentes que oferix. La quantitat de dades que continga no serà rellevant per a mesurar-lo.

La biodiversitat no és en si una dada que es puga emmagatzemar en BD amb l'objectiu de ser consultada, encara que sí algunes de les seues entitats, com les espècies. Estes poden rebre un tractament i així poder-ne emmagatzemar la presència o absència en el territori, així com molta de la informació referent a elles: dades poblacionals, conservació, censos, reintroduccions, etc. BD de biodiversitat n'hi ha de

molts tipus però el seu objectiu principal és la recopilació d'informació per a la conservació, gestió o protecció, però son favorables les BD per a la conservació de la Biodiversitat? Estes complixen tots els requisits i fases de desenrotllament de qualsevol altra base, però tenen una sèrie de pros i contres que no són comuns.

Un dels majors punts a favor és conèixer la biodiversitat d'una zona amb un sol clic, sense intermediaris, ràpid i còmode, que permet una prompta presa de decisions respecte a qualsevol actuació sobre un hàbitat o territori. Si, a més, estan disponibles en línia la rapidesa sobrepasa qualsevol expectativa de resposta. Per això, moltes són les comunitats autònomes que es plantegen la creació de BD sobre biodiversitat que engloben espècies, hàbitats, llocs, etc. que els permetrà realitzar una gestió del territori i de la protecció del seu patrimoni natural més efectiva. Eixe coneixement ha de ser emmagatzemat, tractat i gestionat de manera que l'accés seguisca eficient i done resposta a les necessitats dels diferents usuaris: des de la consulta educativa, la necessitat d'un consultor sobre una actuació en una zona del territori, o la consulta per a investigació científica, i, a més, tot això de la manera més segura possible. Si la informació està dispersa és més difícil exercir-hi un control, perquè les BD de biodiversitat contenen informació de caràcter sensible sobre espècies o hàbitats que necessita un tractament més estricte.

Un altre dels inconvenients de les BD temàtiques és la interpretació. La biodiversitat no és una quantitat ni un nombre, és informació que en molts casos es mou, vola, nada, repta, migra. Açò dificulta la precisió a l'hora del registre de la cita, en el seu tractament, la seua validació i també la interpretació del significat de la presència o absència d'una espècie, en una data concreta en un territori.

Comptant amb tots estos factors, amb els seus pros i els seus contres, els seus detractors o defensors, les bases de dades de biodiversitat són el complement perfecte per a la frase "Conèixer per a protegir".

Nuria Fabuel Ten,
Administradora del Banc de
Dades de Biodiversitat de la
Comunitat Valenciana.



Hàbitats Singulars

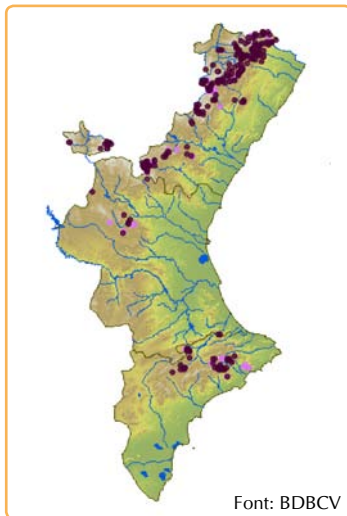
Bosc de teixos (*Taxus baccata*)

Característiques de l'hàbitat

Els boscos mediterranis de teixos són molt escassos al nostre territori, però d'enorme interès. Corresponen a fragments de boscos relictos, limitats als enclavaments ombrívols dels barrancs i vessants nord de les muntanyes més elevades de la comunitat. És rar veure teixedes en sentit estricte, és a dir, formacions més o menys denses en les quals el teix siga dominant. Normalment, el teix apareix davall d'altres arbres de major port o en peus de penya-segats i clavills rocosos. De vegades, forma rodals dins dels boscos amb alguns individus de considerables dimensions generalment respectats per la seua càrrega etnològica i, fins i tot, màgica.

Distribució

Se'n poden trobar poblacions relativament ben estructurades a l'Alt Maestrat, massís de Penyagolosa i serra de Mariola. Les poblacions de les muntanyes centrals de València han sigut past de les flames en els últims anys, inclòs l'excel·lent relict que es conservava en l'ombria del pic del Tejo de Requena.



Flora

Als enclavaments on vegem el teix, moltes vegades compartits amb els boscos de til·lers, també hi troben refugi altres arbres i arbustos eurosiberians, com ara el grèvol (*Ilex aquifolium*), l'om (*Ulmus glabra*), l'auró (*Acer campestre*), *Corylus hispanica*, *Ribes uva-crispa*, *Rhamnus alpina*, o la cornera tomentosa (*Cotoneaster nebrodensis*). Les espècies endèmiques corresponen majoritàriament a plantes rupícules, com el lletsó de bosc (*Hieracium valentinum*) o *Saxifraga cuneata*.

Fauna associada

Els fruits del teix són consumits per aus forestals i també per raboses o teixons, ja que, encara que totes les altres parts de l'arbre són tòxiques, l'aril (coberta roja i carnososa de les llavors) no ho és.



Actuacions de conservació

El treball de conservació de les teixedes del Servei d'Espais Naturals i Biodiversitat se centra en dos estratègies: el reforç de les poblacions existents i la creació de noves. Un exemple de reforç és la recent plantació de 18 teixos en la microreserva de flora Cim del Puig Campana, produïts i cultivats als vivers del CIEF, a partir de material de la serra d'Aitana. Este treball s'ha realitzat amb la col·laboració del Paisatge Protegit Puigcampana i el Ponotx, el Banc de Llavors Forestals del CIEF i el Servei Territorial Forestal d'Alacant.



D'altra banda, la creació de noves poblacions s'estructura dins del projecte d'illes refugi o illes de dispersió. Esta proposta es basa en la creació de nous nuclis poblacionals d'espècies facilitadores de la instal·lació del teix, però sense plantar-ne necessàriament, de teixos. La intenció és generar les condicions adequades de nemoralitat i de defensa dels futurs exemplars juvenils de teix a través, per exemple, d'arbustos espinosos caducifolis que defendran les plàntules de l'atac dels herbívors. Les espècies que es planten són fonamentalment plantes dels gèneres *Fraxinus*, *Acer* i *Quercus*, que també actuen de descansador d'aus forestals frugívores que poden portar les llavors de *Taxus*.

Espècies invasores

Jornades sobre espècies invasores de rius i zones humides

Les zones humides i els rius constitueixen un dels ambients més vulnerables a les invasions biològiques. A més, moltes de les espècies invasores que colonitzen estos indrets són de difícil control i provoquen una profunda alteració dels ecosistemes aquàtics. A la Comunitat Valenciana, s'han realitzat esforços per al control d'estes espècies que en alguns casos han suposat èxits, però també la constatació de la dificultat de control d'algunes espècies.

Per a divulgar els avanços aconseguits i explorar les oportunitats per al control d'espècies de difícil gestió, la Direcció General del Medi Natural de la Conselleria d'Infraestructures, Territori i Medi Ambient va organitzar les "**Jornades sobre espècies invasores de rius i zones humides**", celebrades durant els dies 31 de gener i 1 de febrer en el Complex Esportiu la Petxina, per a exposar i intercanviar diferents experiències de control i gestió d'este tipus d'espècies.

Es van realitzar un total de 15 conferències en què diferents gestors de rius i zones humides van exposar els seus propis casos i estudis, tant de flora com de fauna, les possibilitats d'utilització d'agents de control biològic i diferents estratègies globals de gestió i diverses experiències de control manual, mecànic i químic. Dos tallers participatius van facilitar l'intercanvi d'experiències i treballs de les dos espècies considerades de major potencial invasor a nivell global: la tortuga d'orelles roges (*Trachemys scripta elegans*) i la canya comuna (*Arundo donax*).



V. Deltoro Conferència impartida durant les jornades

Entre les 152 persones que van assistir a la reunió, a més de les procedents de totes les conques hidrogràfiques del territori nacional, es va comptar amb la presència de gestors provinents de Portugal, França i el Regne Unit.

Control biològic d'*Azolla filiculoides*, una esperança per a eradicar-la

Azolla filiculoides és una falaguera aquàtica exòtica invasora originària d'Amèrica. Va aparèixer a Europa en el segle XIX i en l'estiu de 2007 se'n va detectar per primera vegada a la Comunitat Valenciana en la desembocadura del barranc del Carraixet (Alboraia). Posteriorment, se'n va trobar a la marjaleria del Grau de Castelló de la Plana, la marjal de Rafalell-Vistabella (Massamagrell), el Parc Natural de l'Albufera i la marjal d'Almenara (Castelló).

Des que va ser detectada, s'han utilitzat diversos mètodes manuals i mecànics per a intentar eradicar-ne o controlar-ne les poblacions, però la situació d'esta planta invasora, localitzada en zones de cultius i marjals, on hi ha un entramat de canals i séquies interconnectats entre si, n'afavorix la dispersió d'exemplars a altres zones. Els millors resultats han vingut per la col·locació de barreres flotants, l'aïllament de les poblacions i la detecció primerenca i el seguiment pròxim de cada una de les poblacions.

Al gener de 2012 es va realitzar una eixida al camp de tècnics de la Generalitat Valenciana amb el Dr. Dick Shaw, especialista en control biològic de plagues (coordinador regional d'invasores, CABI, Regne Unit) i es va detectar l'escarabat *Stenopelmus rufinusus*, el qual és el depredador natural d'*Azolla* en els seus països d'origen. Este corcó, que s'alimenta exclusivament d'*Azolla* i no afecta cap altra espècie, probablement ha arribat a la Comunitat adherit a exemplars de la falaguera. La disminució observada a la primavera i estiu d'*Azolla* al PN de l'Albufera pot ser deguda a l'augment de les poblacions del corcó. El control biològic utilitzant *Stenopelmus rufinusus* es presenta com la millor ferramenta per a eliminar o controlar *Azolla filiculoides* amb el transport de l'escarabat a les zones on *Azolla* està present.



CIP *Stenopelmus rufinusus*. Adult localitzat al PN l'Albufera



Segueix-nos en Facebook



Estratègia i tècniques demostratives per a l'eradicació de tortugues invasores

LIFE *Trachemys*

Visita LIFE *Trachemys* a Portugal

El passat 6 de febrer es va rebre la visita de José Carlos Pérez, de l'equip extern de seguiment LIFE (GEIE Astrale-Idom) per a supervisar el desenrotllament del projecte a València i els dies 8 i 9 la visita es va fer extensiva a Portugal. Durant les visites es van mostrar els diversos aiguamolls i centres de cria del Palmar (València) i Olhao (Portugal).

En la visita a Portugal va acompanyar a l'equip del LIFE, José Teixeira (Coordinador de CIBIO-Div i del Projecte LIFE *Trachemys* a Portugal), Bruno Martins i Jael Palhas (CIBIO-ICETA. Tècnics de camp i Educació Ambiental) i Fàbia Azevedo (Aldeia-Rias, encarregada de la cria en captivitat d'*Emys*).



LIFE Instal·lacions de cria de *Emys* en Portugal

Els socis portuguesos van ensenyar la problemàtica de *Trachemys* en unes quantes llacunes, moltes d'elles associades a àrees urbanitzades o incloses en camps de golf, en reunions amb Ana Vicente, d'INFRAQUINTA (empresa propietària dels terrenys de Lagoa de S. Lourenço i zones circumdants) i Nuno Favinha (responsable de manteniment i reg dels camps de golf de Quinta do Lago). Finalment va tindre lloc una reunió de treball en què vam posar en comú els avanços del projecte i José Pérez (Astrale-Idom) va revisar els complimentes i problemàtica sorgida en algunes accions.

Noves instal·lacions de cria de tortuga europea en el CIP el Palmar

Ja tenim noves instal·lacions en el Centre d'Investigació Piscícola del Palmar per a la reproducció i engreixament de tortuga europea (*Emys orbicularis*).

A més de noves incubadores per als ous, hem habitat 6 basses exteriors per a engreixament de juvenils.



LIFE Noves instal·lacions al CIP del Palmar

Nova campanya captures 2012

Una vegada començada la campanya de captures per al 2012, el nombre d'exemplars de tortugues invasores extrets del medi natural està incrementant considerablement a causa de l'augment de l'esforç empleat i a la potenciació de la formació del personal implicat, així com a l'experiència acumulada en anteriors campanyes



V. Pellicer Exemplars capturats en Pego-Oliva

Recentment s'ha realitzat un estudi sobre la biodiversitat en la **Xarxa Natura 2000** de la Comunitat Valenciana a partir dels registres del Banc de Dades de Biodiversitat.



[+ info](#)

La Xarxa Natura 2000 ocupa en la Comunitat Valenciana 9.364 km², dels quals 8.722 km² es localitzen en terra, la qual cosa representa el 37,5% del total. Està composta per **LIC (Llocs d'Interès Comunitari)** i **ZEPA (Zones d'Especial Protecció per a Aus)** (taula 1). Ambdós figures tenen un ampli grau de solapament, i coincideixen a vegades de forma total (p. ex. ZEPA i LIC de l'Albufera o de Columbretes) o parcial (p. ex. ZEPA i LIC d'Espadà o Gorges del Cabriol). Per a poder realitzar una anàlisi conjunta, s'ha procedit a agrupar ZEPA i LIC en espais únics, incloent-hi tant la superfície que compartixen ambdós com l'addicional que aporta cada figura.

Taula 1. LIC i ZEPA en la Comunitat Valenciana

Natura 2000	Espais	Superfície total (has)
LIC	94	685.577
ZEPA	43	779.987
Total	137	936.396

A l'hora de realitzar l'anàlisi del nombre d'espècies i registres en Natura 2000 s'observa com dins de la Xarxa se citen un poc més del 90% (9.603) de les espècies registrades a la Comunitat (10.653) i els 10 espais naturals amb nombre més gran d'espècies són els indicats en la taula 2. En general es tracta d'espais grans (> 20.000 has) i sobretot de muntanya, amb l'excepció de l'Albufera.

Taula 2. Els 10 espais naturals amb nombre més gran d'espècies

Natura 2000	Superfície total (has)	Nombre d'espècies
Serres de Mariola i Font Roja	23.039	2.946
Espadà - Millars	65.413	2.648
Alt Maestrat	120.227	2.639
Serra de Martes - Muela de Cortes	68.770	2.502
Penyagolosa	53.236	2.277
Alt Túria i Sierra del Negrete	113.259	2.233
L'Albufera	29.286	1.867
Alt Palància	26.267	1.864
Serra Calderona	18.863	1.862
Muntanyes de la Marina	40.429	1.799



C. Peña y A. Sebastián

Dehesa de Soneja (Alt Palància)

Participació social

La Colla Verda du a terme una nova plantació de flora dunar

El passat dissabte 10 de març, la **Colla Verda**, el grup de voluntariat ambiental de l'Ajuntament de Sagunt que coordina **Acció Ecologista Agró**, va plantar 200 plançons de set espècies diferents de flora dunar amb l'objectiu de millorar i conservar les dunes i la seua biodiversitat vegetal. Les espècies utilitzades van ser: *Amophila arenaria* (barró), *Teucrium dunense*, *Euphorbia paralias* (lleterola de platja), *Poligonum maritimum* (passacamins marí), *Lotus creticus* (trèvol femella), *Crucianella maritima* i *Eryngium maritimum* (card marí).



El projecte de restauració d'esta zona dunar va començar l'any passat, amb la primera reintroducció i reforç de 15 espècies dunars i l'eliminació d'espècies exòtiques. Este any, ha col·laborat en l'activitat, a més dels tècnics del Servei d'Espais Naturals i Biodiversitat i Acció Ecologista Agró, l'Ajuntament de València, que ha facilitat les plantes del seu viver de l'**Oficina Tècnica Devessa-Albufera**.



P. Prada

Moment de la plantació dunar

Presentació de la *Gaceta de la Tortuga*

El 28 de febrer és va presentar en el Real Club Nàutic de València *La Gaceta de la Tortuga*, un periòdic dirigit als pescadors de la Comunitat Valenciana que té l'objectiu de refermar i recalcar la seua inestimable col·laboració en la conservació de les tortugues marines. **La Gaceta** ha sigut impulsada per la **Fundación Cuadernos Rubio** i la Conselleria d'Infraestructures, Territori i Medi Ambient, amb la col·laboració, en el número 0, de la Universitat de València, l'Oceanogràfic de València i Xaloc, associació per a l'estudi i conservació de l'entorn.



Entre les pàgines d'este periòdic es reunixen articles de divulgació científica, entrevistes a mariners, receptes de guisats de cuina marinera tradicional, curiositats sobre els dofins i balenes de les nostres aigües, notícies d'actualitat i passatemps per als mariners més joves.

La Gaceta es distribuïx per totes les confraries de pescadors de la comunitat i compta amb una versió electrònica accessible a través de la pàgina web del Servei d'Espais naturals i Biodiversitat de la Generalitat Valenciana: <http://www.cma.gva.es/web/indice.aspx?nodo=78399&idioma=C>



Solta d'un exemplar de tortuga caretta

Solta de fotges banyudes

Una vegada acabada la temporada cinegètica, s'ha procedit a la campanya anual d'alliberaments dels exemplars de fotja banyuda (*Fulica cristata*) nascuts en el Centre de Recuperació de Fauna 'la Granja' del Saler, dependent de la Conselleria d'Infraestructures, Territori i Medi Ambient, dins del programa de cria en captivitat i reintroducció d'esta espècie en el medi natural, amb l'objectiu de reforçar les poblacions existents en diferents aiguamolls de la geografia valenciana.

La relació dels 42 exemplars que han sigut alliberats en unes quantes zones humides està reflectida en la taula següent:

Lloc d'alliberament	Col·laborador	Terme municipal	Data	Exemplars
Tancat de la Pipa	Confederació Hidrogràfica del Jùquer	Catarroja	06/02/2012	9
Mata del Fang	-	València	06/02/2012	4
Tancat de Mília	Fundación Global Nature	Sollana	07/02/2012	11
Marjal d'Almenara	-	Almenara	09/02/2012	9
Ullal de Duc	Ajuntament de Gandia	Gandia	02/03/2012	9
Total				42

El seguiment d'estos exemplars reintroduïts es realitza en col·laboració amb les diferents entitats que gestionen o treballen en estos espais naturals, i posen de manifest la contribució dels diferents actors socials en favor de la conservació de la naturalesa en general i d'esta representativa espècie de la fauna valenciana en particular.



Dia del Carranc 2012

Com és habitual des de fa anys, el Servei d'Espais Naturals i Biodiversitat organitza el ja tradicional Dia del Carranc, que arriba a celebrar enguany a la 8ª edició. Enguany l'activitat es va realitzar el 25 de febrer a les Cases de Penén de Albosa, en el terme municipal de Requena (Parc Natural de las Hoces del Cabriel), i va reunir unes 60 persones, entre xiquets, jòvens i adults, que van acudir a la convocatòria organitzada en col·laboració amb el propi Parc Natural, l'Ajuntament de Requena.

Amb una xarrada didàctica impartida pels tècnics especialistes de la Conselleria, es va donar a conèixer als assistents l'existència d'este invertebrat d'aigua dolça, l'estat de les seues poblacions i la problemàtica de la proliferació del carranc roig americà (*Procambarus clarkii*) i del carranc senyal (*Pacifastacus leniusculus*); espècies al·lòctones invasores que transmeten el fong que produïx l'afanomicosi, malaltia que afecta greument el carranc de riu autòcton (les espècies al·lòctones no la desenrotllen però sí que poden transmetre-la). La segona part de l'activitat va consistir en

l'alliberament de 300 exemplars de carranc de riu autòcton entre 9 i 10 mesos d'edat, procedents de la cria en les basses del viver forestal de la Conselleria de l'Hontanar (Racó d'Ademús), en la rambla Albosa, tributària del riu Cabriol, de la qual es té certesa que en el seu moment va haver-hi una població estable.



J.V. Bataller

Moment de la xarrada didàctica



Novetats de Biodiversitat



Aristolochia clematitis és una espècie en perill d'extinció segons el catàleg valencià d'espècies amenaçades de la qual no és te constància de la reproducció natural en territori valencià.

Des de mitjan dels anys 90 del passat segle s'havien reproduït *in vitro* en l'IVIA amb plantacions posteriors però sense més producció natural de fruit.

Als exemplars mantinguts al CIEF des de fa ja mes de 6 anys s'ha observat que, tot i iniciar-se el procés de fructificació, la càpsula que es produïx entra ràpidament en senescència sense arribar a madurar.

L'any 2009 es van transferir plantes de cossiols convencionals a altres de gran capacitat, de 40 cm de diàmetre, i se'n plantaren també peus en un contenidor d'1 m³. Dels primers es va obtindre en 2010 un fruit, tot i que les llavors semblaven no haver-se format en la seua totalitat; les mateixes mates no produïren cap fruit complet en 2011.

Cap a la fi de 2011 no es va notar aparentment la producció de cap fruit ni en cossiols ni en contenidor, però arran de les recents gelades de febrer de 2012, les plantes del contenidor van perdre totalment les fulles senescentes que s'havien acumulat sobre les tiges, i es va trobar gran quantitat de llavors, corresponent a uns 12 fruits, amb un estat que permet pensar en la possibilitat de futures germinacions.

S'obtenen les primeres llavors d'*Aristolochia clematitis*

Sotmetent una xicoteta fracció de llavors a la prova de tinció del tetrazole, en què es tinten i és fan visibles a simple vista només els embrions madurs, hom ha detectat que almenys algunes de les llavors més desenrotllades podrien arribar a germinar. Al llarg de 2012 es realitzaran les proves corresponents que, amb sort, podrien donar lloc a la primera planta valenciana obtinguda de llavor.



S. Fos

Aristolochia clematitis

Nova població del caragol *Xerosecta explanata*



Els agents mediambientals localitzaren a finals de 2011 una nova població del caragol *Xerosecta explanata*. Fins el moment només se'n coneixien poblacions en zones dunars del sud de la província de València. La nova població és troba a Alcalà de Xivert molt més al nord de la distribució coneguda.

La destrucció de les formacions dunars a causa del desenrotllament turístic és la principal amenaça i ha provocat una dràstica reducció del seu hàbitat.



A. Llopis

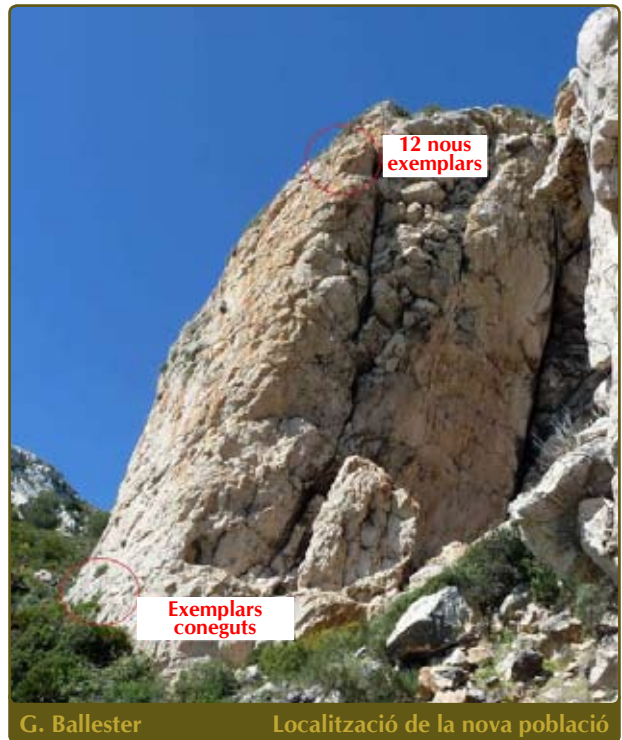
Xerosecta explanata

Nova població de silene d'Ifac a Teulada



El dilluns 30 d'abril tècnics del Servei d'Espais Naturals i Biodiversitat visitaren la Cova de les Cendres, una de les poblacions conegudes de silene d'Ifac a Teulada on es coneixien 7 exemplars en la base de la paret del penyasegat. La gran sorpresa va ser el descobriment de unes 12 plantes *Silene hifacensis* en l'extrem superior de la paret, la mitat amb flors. Només es podien veure amb prismàtics i per aixó s'ha tardat 26 anys a descobrir-les des de 1986, quan Carretero & Boira van veure les plantes de vora la senda.

Les noves plantes descobertes no estan sobre la vertical de les plantes que coneixiem fins ara en la base de la paret. El desnivell entre els dos grups principals és de 25 metres.



G. Ballester

Localització de la nova població



Fins fa poc, la distribució coneguda de bavosa de riu (*Salaria fluviatilis*) a la Comunitat Valenciana estava limitada al riu Xúquer (des d'Antella riu amunt) incloent el riu Cabriol, trobant bones poblacions inclús en els embassaments artificials.

També s'havia localitzat l'espècie al riu Bullent (marjal de Pego-Oliva) que destaca per albergar altres espècies amenaçades com el punxoset (*Gasterosteus gymnurus*) o el samaruc (*Valencia hispanica*).

L'estiu passat, gràcies a un treball sobre la agulla de riu (altre peix exigent quant a la qualitat de l'hàbitat) es van afegir tres noves localitats per a la bavosa de riu: el barranc del Carraixet, a Alborai, el riu Racons, a Pego, i el riu Xúquer al seu pas per Cullera.

Però, el passat mes d'abril de 2012 va saltar la notícia quan els tècnics del LIFE Trachemys van capturar accidentalment dos exemplars de bavosa de riu en unes trampes destinades a la captura de tortugues exòtiques als estanys d'Almenara, Castelló, i reportaven així les pri-

Nova cita de bavosa de riu (*Salaria fluviatilis*) a la marjal d'Almenara

meres dades registrades per a esta espècie amenaçada en esta província.

Les llacunes tenen unes bones condicions per a albergar la nostra fauna amenaçada durant l'hivern, però l'excés d'aprofitament de l'aigua en pous de l'interior fa que la situació canvie radicalment a l'estiu, quan l'aigua s'eutrofitza i proliferen les espècies exòtiques.



A. Pradillo

Bavosa de riu (*Salaria fluviatilis*)

Plantacions d'espècies amenaçades a Alacant. 2011

Al llarg de 2011 es va procedir a la plantació d'exemplars de cinc espècies amenaçades incloses al **Catàleg Valencià d'Espècies de Flora Ameaçades** per part de l'equip dels servicis territorials d'Alacant, utilitzant planta produïda al CIEF de llavor recollida pels tècnics i brigades de Biodiversitat.

En concret van plantar-se en camp 25 exemplars de festuca de tres flors (*Festuca triflora*, vulnerable), 21 d'herba de porc (*Boerhavia repens*, en perill d'extinció), 48 de ginesta umbel·lada (*Genista umbellata*, vulnerable), 328 de *Limonium lobatum* (en perill d'extinció) i 35 d'alfals marí (*Medicago citrina*, en perill d'extinció). Les cinc espècies han estat introduïdes a prop dels seus nuclis poblacionals naturals i en forests d'utilitat pública, respectivament a les Serres del Maigmo a Tibi, la Mallada Verda a Benissa, el Coll del Sastre a Albatera, el Carabassí en Santa Pola i al Cap de Sant Antoni. En els casos de la festuca de tres flors i l'herba de porc es tracta de les primeres plantacions fetes al territori valencià.

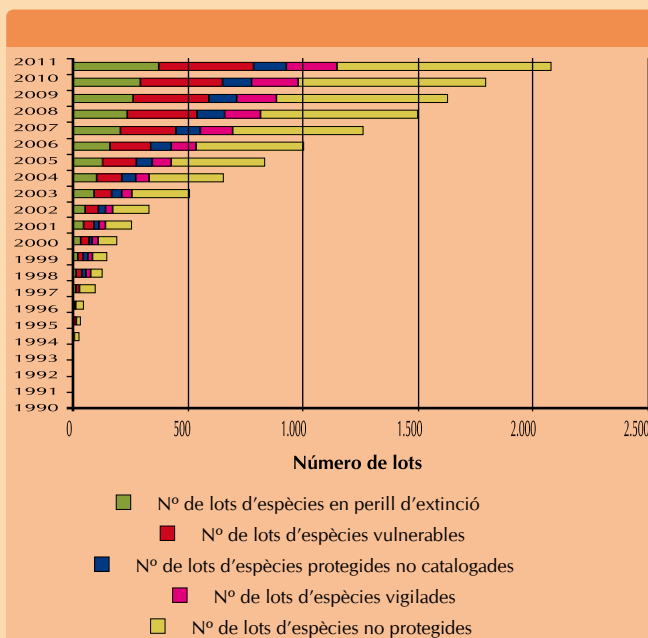


J. Pérez Botella Plantació de *Limonium lobatum* a Sta. Pola

El Banc de Germoplasma de flora silvestre valenciana supera els 2.000 lots de llavors

A final de 2011 el Banc de Germoplasma del Servei d'Espais Naturals i Biodiversitat, amb seu al CIEF, va superar els 2.000 lots de llavors (exactament 2.079) d'un total de 563 espècies silvestres valencianes. Existix una clara prioritat de conservació per a les espècies del **Catàleg Valencià de Espècies Flora Ameaçada** amb un esforç especial en la recollida de material del màxim possible de poblacions. En alguns casos s'ha dissenyat una estratègia *ad hoc* de producció de llavors *ex situ* per a maximitzar el nombre de plantes per als plans de recuperació i conservació: *Silene hifacensis*, *S. cambessedesii*, *Frangula alnus* subsp. *baetica*, *Limonium perplexum*, *L. dufourii*, *Medicago citrina*, entre altres.

Categoria	Espècies	Lots
En perill d'extinció	31	372
Vulnerables	48	414
Protegides no catalogades	28	143
Vigilades	42	224
No protegides	414	926
Total	563	2.079

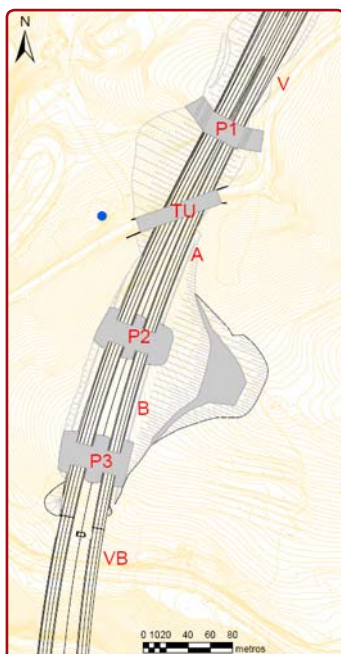


Taula 1. Existències del Banc de germoplasma de flora silvestre valenciana del CIEF (col·lecció activa) a finals de 2011 per categoria de protecció

Construcció de la A-7 i protecció de les rates penades

El passat 28 d'octubre de 2011 es va posar en servei el tram de la variant de la A-7 del **Barranc de la Battalla** al seu pas per Alcoi, completant-se l'itinerari de l'autovia entre València i Alacant. Aquesta variant ha tingut condicionat el seu disseny i execució per la proximitat de la **cova Joliana**, habitada per una colònia de rata penada de cova (*Miniopterus schreibersii*), rata penada de ferradura mediterrània (*Rhinolophus euryale*), rata penada gris ibèrica (*Myotis escalerai*) i, en menor grau, també s'observen exemplars de rata penada de peus grans (*Myotis capaccinii*) i rata penada de ferradura mitjana (*Rhinolophus mehelyi*), ambdues en perill d'extinció.

Abans i durant la construcció de l'autovia, la Demarcació de Carreteres de l'Estat (Ministeri de Foment) va contractar el seguiment periòdic de la integritat de la cova, el seu microclima (vibracions, temperatura i humitat) així com censos de les colònies de quiròpters que habiten en el seu interior. A partir d'aquests estudis es van establir una sèrie de mesures correctores, entre les que es contemplaven la construcció de tres passos de fauna elevats amb vegetació i un altre subterrani. Entre ells s'ha instal·lat una xarxa de niló que cobreix 400 metres d'autovia per a evitar possibles atropells de rates penades. Així mateix, s'han col·locat fanals de baixa intensitat lumínica de llum taronja i pantalles acústiques.



Esquema actuació en A7
Punt blau: ubicació c. Juliana
P1,P2,P3: passos elevats
TU: tunel de la CV-7880
A y B: xarxes de niló
V: pantalles acústiques

Per a estudiar el comportament de les rates penades front a aquestes infraestructures, abans de la inauguració del tram de l'autovia, es van col·locar emissors de radio molt menuts, d'uns 0,4 grams amb una vida útil de dues setmanes, a una trentena de rates penades per a seguir els seus moviments. Els resultats d'aquest estudi, amb el cofinançament del CEDEX (Ministeri de Foment) han de ser evaluats amb precaució ja que les obres estaven recent acabades i els animals no van tindre temps per a adaptar-se a les noves infraestructures, però van ser prou positius ja que demostraren l'efectivitat de la xarxa de niló que evita que les rates penades que travessen per damunt de l'autovia siguen atropellades. A més a més, els resultats indiquen certa preferència dels animals per els passos (elevats i subterrani) per a creuar la carretera, aspecte que probablement millorarà conforme passe el temps.



Càdec, S.L.

Col·locació emissor

Actualment les diferents entitats privades i públiques (administració central i autonòmica) implicades en la construcció de l'autovia i seguiment de les rates penades, estan evaluant l'efectivitat de les mesures i estudiant possibles noves actuacions.



Càdec, S.L.

Pas de elevat per a fauna



Càdec, S.L.

Tunel de la CV-7880

Ampliació dels nuclis de reforç forestal en el Parc Natural de Chera-Sot de Chera

Després de realitzar la segona fase de plantació en els nuclis de dispersió-reclam del Parc Natural Chera-Sot de Chera al final de 2011, durant les primeres setmanes de 2012 s'ha treballat en l'ampliació d'alguns d'ells i en la creació d'altres. En concret s'han creat dos nuclis nous, **Font de la Porca 2** i **Font de la Porca 3**, ambdós molt pròxims a la **Microreserva Font de la Porca**, on està la població més gran de teix (*Taxus baccata*) de tot el parc i que també constitueix un dels punts on és realitzen treballs dins d'este projecte de restauració forestal. Els treballs selvícoles han consistit fonamentalment en l'eliminació de biomassa de piròfits i la creació d'espais oberts, així com la poda d'exemplars de pins, roures o altres espècies ja presents en la zona i d'interès per al nucli. Quant a les plantacions, al febrer de 2012 s'ha plantat un total de 599 exemplars de 7 espècies i 1.728 plantes des del principi del projecte (vegeu taula 1).



A. Olivares

Roure valencià (*Quercus faginea*)

Taula 1. Plantacions i quantitats realitzades al projecte de nuclis-reclam. Els superíndex indica la data de plantació: ¹: 21/12/2010, ²: 1/2/2011, ³: 1/12/2011, ⁴: 7/2/2012, ⁵: 21/2/2012, ⁶: 22/2/2012.

Tàxon	Illa 1 Brc. Bombas	Illa 2 Ropé	Illa 3 Font Porca	Illa 4 Pic Tio Gaspar	Illa 5 La Cierva	Total
Teix (<i>Taxus baccata</i>)	14 ¹	12 ⁴	25 ³	21 ¹ +25 ³ +28 ⁶	5 ⁶	130
Arç (<i>Acer granatense</i>)				251+126		37
Roure valencià (<i>Quercus faginea</i>)	94 ¹ +151 ²	300 ⁴	72 ³	72 ³ +88 ⁶	47 ³ +70 ⁶	894
Arbocer (<i>Arbutus unedo</i>)	60 ¹ +62 ²		24 ³	50 ³	24 ³ +20 ⁶	240
Maçanera borda (<i>Sorbus aria</i>)				12 ¹ +24 ³		36
Cirerer de pastor (<i>Crataegus monogyna</i>)	40 ²			20 ⁶		60
Savina comuna (<i>Juniperus phoenicea</i>)	55 ¹ +18 ²		12 ³		20 ³ +24 ⁶	129
Marfull (<i>Viburnum tinus</i>)	25 ¹ +24 ²		10 ³		19 ³	78
Fleix valencià (<i>Fraxinus ornus</i>)					33 ³ +20 ⁶	53
Roser silvestre (<i>Rosa agrestis</i>)			50 ³		21 ³	71
TOTAL	543	312	193	377	303	1.728

Primera revisió de les poblacions d'agulla de riu (*Syngnathus abaster*) a la Comunitat Valenciana

+ info



L'agulla de riu (*Syngnathus abaster*) és una espècie emparentada amb els cavallets de mar, i és l'única espècie de la seua família capaç de viure en aigües completament dolces. És una espècie capaç d'adaptar-se a condicions molt dispars de salinitat. Es tracta d'un peix molt sensible a la contaminació i la destrucció de l'hàbitat, i la seua biologia es troba molt lligada a la vegetació aquàtica que permet perfectament el desenrotllament complet del seu cicle vital. Actualment es troba classificada com a 'protegida' en el Catàleg Valencià de Fauna Amenaçada).



A. Pradillo

Comparativa de tamany amb una ma

La història recent coneguda de l'espècie, segons les cites recopilades en el Banc de Dades de Biodiversitat de la Comunitat Valenciana, passa per les cites de 1985, quan es detecten agulles a Peníscola i en l'entorn d'Oliva i Pego. N'hi ha una altra cita el 1990 a Pego-Oliva i el 1991 al sud d'Alacant. Posteriorment, no apareixen cites fins que el 2006 tècnics de la CITMA prospecten puntualment Peníscola i Oliva, on troben diversos exemplars sense dificultat. A partir d'aleshores, se succeïxen de forma esporàdica algunes revisions d'estes dos localitats. El 2008 la Universitat d'Alacant cita el peix diverses vegades en ambients netament marins, més en el Fondo d'Elx i Santa Pola. A més d'estes, se'n té constància d'algunes captures en la dècada dels 90 en una séquia del Puig i en l'interior del port esportiu de Poble Marina, a la Poble de Farnals, més un exemplar capturat en el mar en la desembocadura del riu Palància després d'unes fortes pluges cap al 2002.

Davant dels escassos indicis de presència de l'espècie es va decidir fer un mostratge més intensiu que poguera aclarir la situació actual de les poblacions d'agulla de riu en el territori de la Comunitat. L'estudi es va realitzar a l'agost de 2011, i es van mostrejar llavors 201 punts triats sempre en entorns continentals d'aigua dolça, salobre o hipersalina, relativament pròxims al mar i que preferiblement tinguen o hagen tingut alguna connexió amb el mar en la història recent.

Els resultats obtinguts van ser que dels 201 punts mostrejats, només se'n va constatar la presència en 12 (6 %) pertanyents a 3 úniques localitats: marjal de Peníscola, marjal de Pego-Oliva i salines de Santa Pola, la qual cosa confirma que la seua situació en les aigües continentals és, si més no, vulnerable.



A. Pradillo

Agulla de riu (*Syngnathys abaster*)



A. Pradillo

Salines de Santa Pola

Comparativa de la biodiversitat valenciana amb altres comunitats autònomes i països europeus

Quantes espècies hi ha a la Comunitat Valenciana?

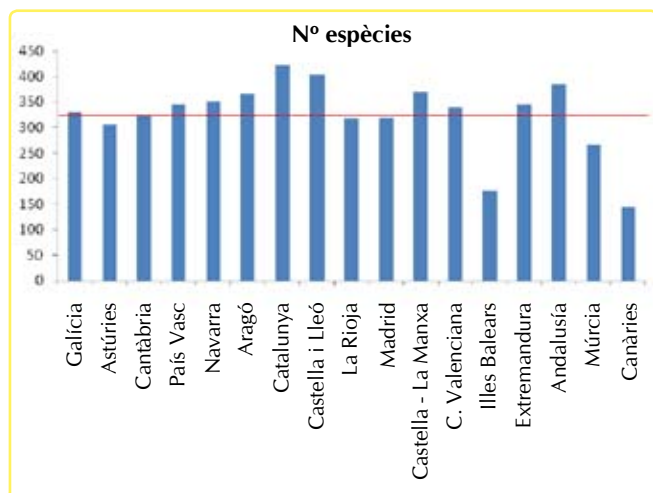
Este nombre és igual, menor o major que en les comunitats veïnes?

És alta la biodiversitat valenciana?

Este tipus de preguntes son comunes en consultes de particulars o entitats al Servei d'Espais Naturals i Biodiversitat per la qual cosa s'ha elaborat un informe comparatiu a partir de bases de dades europees, nacionals i autonòmica. Les principals conclusions d'este estudi són les següents:

Respecte a **fauna**:

- La Comunitat Valenciana presenta un total de 338 espècies de vertebrats, és a dir, més de la mitat (53,1%) dels presents a Espanya. Este percentatge arriba al 63,7 i 55,1% en el cas de les aus i mamífers, respectivament (gràfica 1)



Gràfica 1. Comparativa del número d'espècies de vertebrats en les comunitats autònomes

- La Comunitat Valenciana, amb tan sols el 4,6% del territori nacional, representa la novena autonomia quant a riquesa relativa d'espècies de vertebrats en el territori nacional, i la sexta en el cas de les aus.

- La Comunitat Valenciana presenta percentatges elevats de la diversitat específica en

alguns grups faunístics, alberga prop del 50% de la riquesa d'espècies de libèl·lules europees (el 82% de les d'Espanya), i mes del 30% dels mamífers, aus i palometes europees.

Respecte a **flora**:

- La Comunitat Valenciana alberga 2.900 espècies autòctones de flora vascular (fins a 3.197 si és considera també la flora al·lòctona), el que representa un 38,7% de la flora autòctona espanyola (que aproximadament compta amb 8.000 espècies).

- A la Comunitat Valenciana es troba representada un poc més de la quarta part de la flora europea (25,58%), valor extraordinàriament elevat si es té en compte que la Comunitat Valenciana a penes representa el 0,005% de la superfície d'Europa.

- La riquesa de flora vascular de la Comunitat Valenciana és troba per damunt de la mitjana nacional (2.582 espècies), i és la sexta autonomia quant a riquesa relativa d'espècies de flora vascular a Espanya (vegeu mapa).



Censos d'aus aquàtiques hivernants a la Comunitat Valenciana 2012

Durant la realització dels censos s'han visitat en total 48 zones humides repartides per tota la geografia de la Comunitat Valenciana, el nombre més gran des que el 1984 es va començar a realitzar de manera ininterrompuda este tipus d'estimacions poblacionals coordinades, la qual cosa s'aconsegueix gràcies a la participació de nombrosos col·laboradors.

En total s'han censat 145.153 aus aquàtiques, de les quals 1.547 han sigut cabrellots i cabussons, 6.558 cormorans, 18.924 entre agrons, picaports, becplaners i flamencs, 9.993 fotges i galls de canyar, 14.188 limícoles, 38.675 entre gavines i xatrac i 187 rapaces. A causa de les condicions climàtiques tan benignes que hem tingut durant el passat gener, i com que no han arribat les onades de fred fins al mes de febrer, la hivernada d'aquàtiques de 2012 no ha sigut tan abundant com en anys anteriors, en què l'hivern va ser més rigorós a Europa.

Algunes dades destacables per espècie són:

- Ha sigut un bon hivern per a la majoria de les espècies d'agrons. S'han aconseguit màxims històrics per a martinet (*Nycticorax nycticorax*) amb 215 exemplars, per a garseta blanca (*Egretta garzetta*), amb quasi 7.000 exemplars i per a l'agró blanc (*Ardea alba*), recentment aparegut en la Península Ibèrica i cada any més abundant amb 209 exemplars. Únicament presenta censos baixos l'esplugabous (*Bubulcus ibis*) que en els últims anys és menys abundant en els nostres. També s'han aconseguit enguany màxims històrics per a picaport (*Plegadis falcinellus*), becplaner (*Platalea leucorodia*) i flamenc (*Phoenicopterus ruber*).



C. Pache

Picaport (*Plegadis falcinellus*)

- En anàtids destaca l'incessant augment de l'ànec collverd (*Anas platyrhynchos*) ja per damunt dels 26.000 exemplars i l'escassa hivernada dels ànecs procedents del nord i centre d'Europa (possiblement a causa de l'absència de fred) com l'ànec xiulador (*Anas penelope*), el boix (*Aythya ferina*) o el morell capellut (*Aythya fuligula*), este últim amb la xifra més baixa de la sèrie. D'estos anàtids migradors l'única espècie que ha tingut un bon comportament ha sigut la cua de jonc (*Anas acuta*).



C. Pache

Morell capellut (*Aythya fuligula*)

- És ressenyable també el descens en el nombre d'exemplars censats de gall de canyar comú (*Porphyrio porphyrio*) que, en 3 anys, ha passat de 361 exemplars als 101 d'enguany.

- Entre els limícoles el més ressenyables són, en comparació amb anys anteriors, el bon nombre de picarots (*Tringa nebularia*), xuïts (*Tringa erythropus*) i xerlovites camagrogues (*Tringa glareola*).

- I finalment, en làrids destaca la important hivernada de gavinet fosc (*Larus fuscus*) i xatrac becllarg (*Thalasseus sandvicensis*) i l'escassa de gavinet argentat de potes grogues (*Larus michahellis*). Interessant també el nombre tan reduït d'exemplars de gavina corsa (*Larus audouinii*).



E. Villuendas

Gavina corsa (*Larus audouinii*)

Seminaris forestals del CIEF

Des del CIEF s'ha coordinat la realització d'una primera sèrie de tres seminaris tècnics especialitzats en diverses matèries relacionades amb la gestió i conservació dels hàbitats forestals. Este tipus d'activitats tenen com a objectiu establir un fòrum presencial de discussió, de debat obert i d'intercanvi d'experiències, en els quals posar en comú els treballs i resultats de centres d'investigació de referència a la Comunitat Valenciana i tècnics de diferents unitats pertanyents a la CITMA que treballen en gestió forestal i, així, perseguir la creació d'estàndards actualitzats de gestió d'hàbitats forestals.

D'esta manera va ser convocat tant el personal dels servicis centrals i territorials de la Conselleria, com els enginyers de VAERSA, que van respondre de manera molt positiva a esta iniciativa, i van ocupar totes les places disponibles en la sala d'actes de les instal·lacions del CIEF a Quart de Poblet.

El primer dels seminaris, celebrat el 15 de desembre, abordava el **Protocol d'actuació per a la restauració de zones cremades**, impartit per Ramón Vallejo, Sergi García i J. Antonio Alloza, de la Fundació CEAM (Centre d'Estudis Ambientals del Mediterrani) de la Universitat Miguel Hernández d'Elx. En este seminari es va exposar com les actuacions de restauració forestal de zones incendiades han de planificar-se atenent l'impacte ecològic originat per l'incendi i els objectius de gestió forestal. Perquè esta resposta siga eficaç, el gestor forestal necessita disposar, en el mínim temps possible, del màxim d'informació sobre el medi afectat i les característiques de l'incendi. A partir de l'anàlisi i interpretació d'esta informació han de sorgir les alternatives de restauració més apropiades per a cada situació de risc de degradació. Este procés es pot plantejar en diferents fases temporals, fins a aconseguir una restauració global de la zona afectada. També es va presentar el cas pràctic d'aplicació del protocol d'actuació descrit en l'incendi de Benicolet.

La primera part del segon seminari, celebrat el 9 de febrer, va tractar sobre la naturalització **de les masses forestals hiperdenses** i va ser impartit per Antoni Marzo i Pastor, Director del CIEF, el qual va explicar que la hiperdensitat és un fenomen comú en les àrees forestals valencianes i afecta diferents tipus d'hàbitat. Apareix en masses intervingudes i afectades per incendis recurrents i dona lloc a formacions pobres en espècies, on els processos d'evolució temporal (successió) es veuen limitats o

es col·lapsen. Habitualment, es generen bucles de hiperdensitat-incendi-hiperdensitat. En el seminari es plantegen alternatives com les tècniques selvícoles de control de la densitat i la plantació d'espècies seleccionades per tal de millorar l'estructura física, elevar la capacitat de resiliència i afavorir les interaccions de facilitació i competència entre les espècies de flora i fauna (renaturalització).

Patricio García-Fayos, del Centre d'Investigacions sobre Desertificació (CSIC-UV-GV) es va encarregar de presentar la segona part del seminari del dia 9, sobre les **Interaccions de facilitació: un factor de promoció de la biodiversitat en àrees forestals**. Les interaccions de facilitació generen en els hàbitats naturals relacions mutualistes entre espècies vegetals diferents i també entre estes i la fauna associada. Representen un factor molt important per a l'evolució dels ecosistemes i per a l'increment de la seua biodiversitat i estabilitat. En els diferents tipus d'hàbitat hi ha espècies que resulten claus per al foment de les interaccions de facilitació i que han de ser considerades en els processos de restauració d'espais degradats.

En el tercer seminari, celebrat el dia 1 de març, Josep Nebot, Belén López i Raúl Alonso, del Servici d'Espais Naturals i Biodiversitat, van tractar sobre la **Conservació i gestió d'hàbitats forestals de la xarxa Natura 2000**, i van explicar que la pèrdua de biodiversitat és un problema generalitzat a què es presta atenció des de fa ja diverses dècades i que en l'actualitat està present en les agendes polítiques dels diferents àmbits (internacional, europeu, estatal, autonòmic i local). El seminari tracta d'acostar als tècnics gestors del medi natural, als objectius, terminologia i normativa propis de la xarxa Natura 2000 i de generar criteris consensuats de bones pràctiques per a la conservació i gestió d'hàbitats prioritaris i espais de la Xarxa Natura 2000 de característiques forestals. Així mateix, el seminari va ser una oportunitat per a donar a conèixer el recentment aprovat Decret 60/2012 d'avaluació i d'aprovació, autorització o conformitat de plans, programes i projectes que puguen afectar la Xarxa Natura 2000.

Les presentacions completes de totes les ponències presentades estan disponibles en la pàgina web del CIEF (<http://www.cma.gva.es/web/indice.aspx?nodo=80659&idioma=V>).