

<b>4060</b> Brezales (y matorrales) alpinos y boreales (y oromediterráneos) .....	4.1
<b>31.4321</b> Matorrales de sabina rastrera ( <i>Juniperus sabina</i> ) de la Península Ibérica.....	4.3
<b>42.5A21</b> Pinares de <i>Pinus sylvestris</i> con sotobosque de <i>Juniperus sabina</i> , del Sistema Ibérico .....	4.5
<b>4090</b> Matorrales pulvulares de alta montaña, incluidas sus extensiones a vegetaciones culminales equivalentes de cimas meso y supramediterráneas.....	4.7
<b>31.7412</b> Matorrales de erizón ( <i>Erinacea anthyllis</i> ) del Sistema Ibérico centro-meridional, en ocasiones con <i>Genista rigidissima</i> .....	4.9
<b>31.7413</b> Matorrales de erizón ( <i>Erinacea anthyllis</i> ) maestracenses, con <i>Genista hispanica</i> ssp. <i>hispanica</i> .....	4.11
<b>31.7414</b> Matorrales de erizón ( <i>Erinacea anthyllis</i> ) subbéticos con <i>Genista longipes</i> y <i>Vella spinosa</i> .....	4.13
<b>31.744</b> Matorrales de erizón ( <i>Erinacea anthyllis</i> ) catalano-valencianos con <i>Anthyllis montana</i> , sobre suelos esqueléticos y crestas venteadas.....	4.15
<b>31.7E2</b> Matorrales enanos de <i>Astragalus nevadensis</i> ( <i>A. sempervirens</i> ssp. <i>muticus</i> ), calcícolas, en la alta montaña del Sistema Ibérico .....	4.17

4060

## Brezales (y matorrales) alpinos y boreales (y oromediterráneos)<sup>9</sup>

Matorrales bajos de alta montaña, de tipología muy variada, que en el Sistema Ibérico corresponden a las formaciones de *Juniperus* rastreros (*J. communis* ssp. *alpina*, *J. sabina*) de óptimo oromediterráneo.

### Descripción del hábitat (HIC)

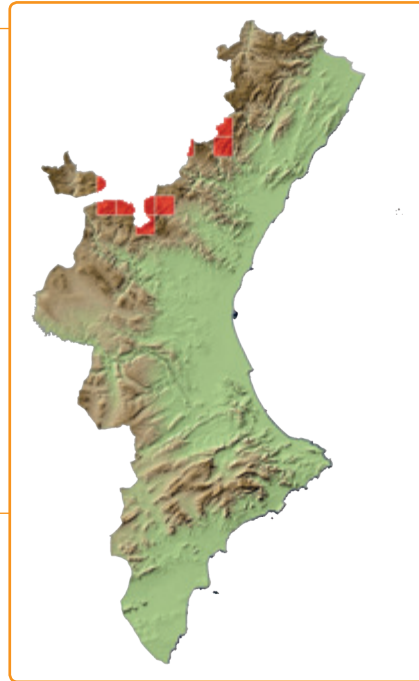
Aunque el concepto del hábitat es muy amplio y variado en cuanto a tipos de vegetación, principalmente eurosiberianos, en la región mediterránea corresponde únicamente a matorrales postrados de alta montaña caracterizados por la abundancia de tapices de sabina o enebro rastreros, típicos de las altas cumbres oromediterráneas, aunque pueden presentarse también en el supramediterráneo superior. En el Sistema Ibérico meridional, estos matorrales se caracterizan por la dominancia de la sabina rastrera (*Juniperus sabina*).

### Distribución en la Comunitat Valenciana

Se presenta exclusivamente en las altas cumbres septentrionales del territorio valenciano, como son los entornos del Alto de las Barracas, la Sierra del Toro y el Macizo de Penyagolosa.

### Interpretación del hábitat

La estructura más característica de esta formación aparece acompañada por un dosel arbóreo más o menos laxo de *Pinus sylvestris*, representando así la facies típica de la asociación *Junipero sabinae-Pinetum ibericae*. La pérdida de este dosel arbóreo por factores naturales o antrópicos origina los sabinares rastreros, donde *Juniperus sabina* es la especie dominante.



### Tipos LPEHT relacionados

**31.432** Matorrales de sabina rastrera (*Juniperus sabina*).

**31.4321** Matorrales de sabina rastrera (*Juniperus sabina*) de la Península Ibérica.

**42.5A2** Pinares de *Pinus sylvestris* calcícolas, (supra)oromediterráneos, con sabina rastrera (*Juniperus sabina*).

**42.5A21** Pinares de *Pinus sylvestris* con sotobosque de *Juniperus sabina*, del Sistema Ibérico.

### Anexo. Correspondencia con otras tipologías de hábitats

#### EUNIS

**F2.232** *Juniperus sabina* scrub.

**F2.2321** Iberian *Juniperus sabina* scrub.

**G3.4A2** Savin Scots pine forests.

**G3.4A21** Iberian-Range calcicolous Scots pine forests.

#### PAL. CLASS.

**31.432** *Juniperus sabina* scrub.

**31.4321** Iberian *Juniperus sabina* scrub.

**42.5A2** Savin Scots pine forests.

**42.5A21** Iberian-Range calcicolous Scots pine forests.

<sup>9</sup>Esta ficha se añade por ser la relativa a los sabinares rastreros, que en el Anexo IV del Decreto 70/2009 se incluyen como parte de los bosques endémicos de *Juniperus* del código **9560**.



*La Puebla de San Miguel (Valencia)*

### Caracterización fisionómica y ecológica

Matorrales postrados dominados por la sabina rastrera, a la que se asocia frecuentemente el enebro de montaña (*Juniperus communis* ssp. *hemisphaerica*), propios de las altas cumbres oromediterráneas y de las cotas superiores de las montañas supramediterráneas del Sistema Ibérico, sobre sustratos calizos. Se desarrollan preferentemente sobre cerros alomados y vertientes de suave pendiente. En sus claros se desarrollan pastizales de hoja dura y tomillares-pradera, donde resultan características algunas especies como *Festuca hystrix*, *Poa ligulata*, *Thymus godayanus* o *Helianthemum canum*.

Esta comunidad representa una facies desprovista de árboles de los pinares albares con sabina rastrera, que constituyen la vegetación potencial oromediterránea calcícola en el Sistema Ibérico.

Biogeografía	Taxones característicos
Región MEDITERRÁNEA	<i>Juniperus sabina</i>
Subregión MEDITERRÁNEA OCCIDENTAL	<i>Juniperus communis</i> ssp. <i>hemisphaerica</i>
Provincia MEDITERRÁNEA IBÉRICA CENTRAL	<i>Thymus godayanus</i>
Subprovincia OROIBÉRICA	<i>Astragalus sempervirens</i> ssp. <i>muticus</i>
Sector <b>Ibérico-Maestracense</b>	<i>Festuca hystrix</i>
	<i>Helianthemum canum</i>
	<i>Rosa sicula</i>
	<i>Ribes alpinum</i>
	<i>Ribes uva-crispa</i>

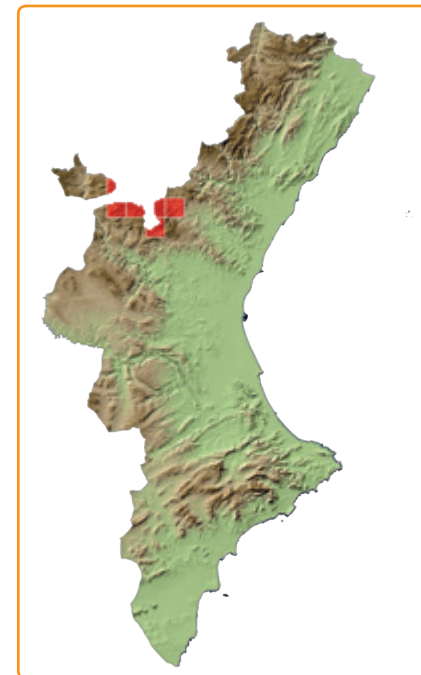
### Estado de conservación, amenazas y gestión

Este hábitat es una facies degradada de los pinares albares oromediterráneos calcícolas, originada por factores antrópicos o condiciones ambientales extremas. En algunos casos, como en la vecina Sierra de Javalambre (Teruel) y el entorno del Cerro Calderón, se tienen referencias de antiguos procesos de deforestación para favorecer los excelentes pastos de montaña que se generan en sus claros. También los incendios forestales pueden originar esta facies sin árboles, como es el caso de la Sierra del Toro. Una vez perdido el dosel arbóreo, su recuperación resulta difícil por las duras condiciones climáticas y por el aprovechamiento del hábitat como pastos de verano por importantes cabañas de ganado ovino.

Pese a todo, este hábitat mantiene buena parte de la biodiversidad propia de la formación climática, pues los tapices de sabina rastrera sirven de refugio para muchas especies de plantas, que mantienen sus yemas o propágulos al abrigo de esta cobertura en la época desfavorable, y germinan o se desarrollan a través de ella en la estación favorable.

La principal amenaza que se detecta para este hábitat es el exceso de presión ganadera, que puede producir la excesiva nitrificación de los pastos asociados, o pérdida de algunas de las especies características más escasas o sensibles (p. ej. *Ribes uva-crispa*). También puede considerarse como amenaza potencial la construcción de infraestructuras para el turismo de invierno.

Buena parte de las formaciones de este hábitat se encuentran incluidas en el Parque Natural y LIC de la Puebla de San Miguel, en el LIC Sabinar de Alpuente y en el LIC Alto Palancia. Hay buenas representaciones en las MRF “Alto del Viso” en Alpuente y “Pico Calderón” de la Puebla de San Miguel.



### Unidades fitosociológicas relacionadas

**74.1.4. *Junipero sabiniae-Pinetum ibericae*** Rivas Goday & Borja 1961 corr. Rivas-Martínez, T.E. Díaz, Fernández-González, Izco, Loidi, Lousã & Penas 2002.

### Distribución en la Comunitat Valenciana

Se presenta exclusivamente en algunas de las altas cumbres centro-septentrionales del territorio valenciano, concretamente en el entorno del Alto de las Barracas, en el Rincón de Ademuz (Valencia), y en la Sierra del Toro (Castellón) y el entorno más elevado de la Serranía valenciana.



*La Puebla de San Miguel (Valencia)*

### Caracterización fisionómica y ecológica

Pinares laxos dominados en el estrato arbóreo por el pino albar (*Pinus sylvestris*), acompañados en sus claros por abundantes tapices de sabina rastrera (*Juniperus sabina*) y ejemplares de enebro de montaña (*Juniperus communis* ssp. *hemisphaerica*). Corresponden a la vegetación potencial sobre sustrato calizo de las áreas oromediterráneas del Sistema Ibérico. En su contacto con los niveles supramediterráneos, con frecuencia se incorpora al estrato arbóreo el pino negral (*P. nigra* ssp. *salzmannii*), llegándose a formar bosques mixtos en los que este último resulta abundante. En sus formas típicas son bosques abiertos, poco densos, en cuyo seno se desarrollan óptimamente los matorrales postrados heliófilos de sabina rastrera. Ocupan preferentemente áreas de relieve suave, alomado, donde reciben el máximo de insolación.

Biogeografía	Taxones característicos
Región MEDITERRÁNEA	<i>Pinus sylvestris</i> var. <i>iberica</i>
Subregión MEDITERRÁNEA OCCIDENTAL	<i>Juniperus sabina</i>
Provincia MEDITERRÁNEA IBÉRICA CENTRAL	<i>Juniperus communis</i> ssp. <i>hemisphaerica</i>
Subprovincia OROIBÉRICA	<i>Berberis hispanica</i> ssp. <i>seroi</i>
Sector <b>Ibérico-Maestracense</b>	<i>Prunus prostrata</i>
	<i>Ribes alpinum</i>
	<i>Ribes uva-crispa</i>
	<i>Rosa sicula</i>
	<i>Helleborus foetidus</i>
	<i>Astragalus sempervirens</i> ssp. <i>muticus</i>

### Estado de conservación, amenazas y gestión

La distribución actual de este hábitat no representa la extensión de su área potencial, que es ocupada en parte por sabinares rastreros sin estrato arbóreo. Su problemática resulta muy similar a la indicada para los sabinares rastreros, que constituyen una facies regresiva de esta comunidad, cuya principal amenaza es, como se ha indicado anteriormente, la pérdida del estrato arbóreo por explotación forestal o incendios.

Pese a ello, existen buenas representaciones del hábitat en los tres territorios donde se encuentra su área potencial, y en los tres el hábitat se encuentra incluido en Lugares de Interés Comunitario o Espacios Naturales Protegidos: LIC y Parque Natural de la Puebla de San Mi-

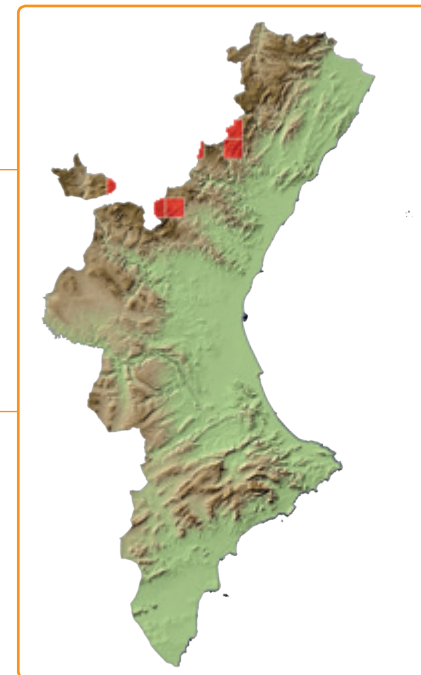
guel, LIC Alto Palancia y LIC Penyagolosa. Entre las MRF destaca el “Alto de las Barracas” en el Rincón de Ademuz.

### Unidades fitosociológicas relacionadas

**74.1.4.** *Junipero sabinae-Pinetum ibericae* Rivas Goday & Borja 1961 corr. Rivas-Martínez, T.E. Díaz, Fernández-González, Izco, Loidi, Lousã & Penas 2002.

### Distribución en la Comunitat Valenciana

Su presencia se restringe a las altas cumbres septentrionales del territorio valenciano, concretamente al entorno del Alto de las Barracas, en el Rincón de Ademuz (Valencia), la Sierra del Toro y el Macizo de Penyagolosa, ambos en la provincia de Castellón.



Sierra de Javalambre (Teruel)



*La Puebla de San Miguel (Valencia)*

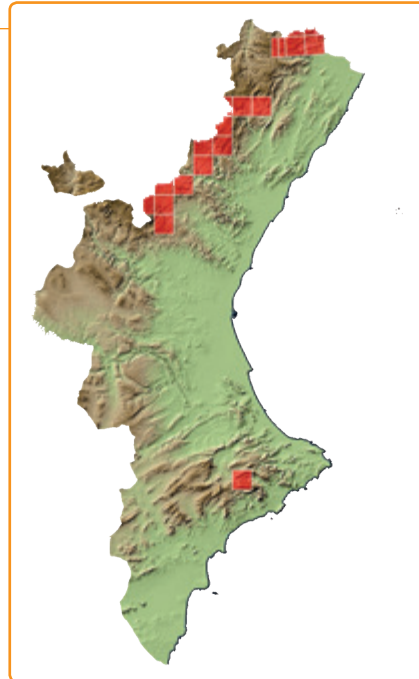
## Matorrales pulvinulares de alta montaña, incluidas sus extensiones a vegetaciones culminales equivalentes de cimas meso y supramediterráneas<sup>10</sup>

4090

Matorrales bajos de alta y media montaña, de tipología diversa, caracterizados por la presencia y dominancia de caméfitos pulviniformes generalmente espinosos, con frecuente participación de especies endémicas.

### Descripción del hábitat (HIC)

Matorrales pulvinulares orófilos dominados por caméfitos espinosos de porte almohadillado (géneros *Astragalus*, *Erinacea*, *Genista*, *Hormatophylla* o *Vella*, principalmente), propios de las altas montañas de la región Mediterránea, donde suelen actuar como vegetación permanente de crestas rocosas y zonas culminales. En general, se consideran incluidas en este mismo hábitat las formaciones seriales secundarias, dominadas por las mismas especies características indicadas, que se extienden a las zonas medias o bajas de las laderas, e incluso las formaciones dominadas por otras plantas específicamente montanas o estépicas, como algunas especies pulviniformes del género *Genista* típicas de la región Mediterránea.



### Distribución en la Comunitat Valenciana

Ampliamente distribuido por el interior montañoso de la Comunitat Valenciana, aproximándose al litoral en las cumbres de las altas sierras del norte de Alicante.

### Interpretación del hábitat

A las reconocidas dificultades en la interpretación del hábitat de interés comunitario 4090 deben añadirse, en este caso, las derivadas del criterio seguido para incluir este hábitat en el Anexo IV del Decreto 70/2009, que se refiere al mismo como “Matorrales pulvinulares de alta montaña, incluidas sus extensiones a vegetaciones culminales equivalentes de cimas meso y supramediterráneas”.

<sup>10</sup> Aunque la denominación del hábitat 4090 es “Brezales (y matorrales) oromediterráneos endémicos con aliaga”, se ha optado por este nombre atendiendo a que es el que se utiliza en el Decreto 70/2009 y al criterio, que se expone en el texto, según el cual las áreas objeto de protección en base al citado Decreto corresponden a una pequeña parte de la superficie total del hábitat 4090 en la Comunitat Valenciana.

Desde este punto de vista y a efectos exclusivos del mencionado Decreto 70/2009, debe entenderse que, del extenso conjunto de formaciones que pueden considerarse como integrantes del mencionado hábitat 4090, únicamente están sujetas a las determinaciones del artículo 19 del citado Decreto aquellas en las que concurra el carácter de vegetación pulviniforme culminal de alta montaña (supra y mesomediterránea). Esta interpretación resulta coherente con el criterio —incluido en el mismo artículo 19— que considera como hábitats protegidos aquellos que “corresponden a ecosistemas raros, frágiles, con riesgo de desaparición o que albergan una elevada concentración de especies protegidas o endémicas” y exige una tutela especial.

Por todo ello, únicamente se consideran sujetas a las determinaciones del artículo 19 del Decreto 70/2009 las formaciones que se indican a continuación, en tanto que ocupen áreas culminales en los diferentes sistemas montañosos y con independencia del piso bioclimático en que se ubiquen.

### Tipos LPEHT relacionados

**31.74** Matorrales xeroacánticos franco-ibéricos.

**31.741** Matorrales dominados por erizón (*Erinacea anthyllis*), de óptimo oromediterráneo.

**31.7412** Matorrales de erizón (*Erinacea anthyllis*) del Sistema Ibérico centro-meridional, en ocasiones con *Genista rigidissima*.

**31.7413** Matorrales de erizón (*Erinacea anthyllis*) maestracenses, con *Genista hispanica* ssp. *hispanica*.

**31.7414** Matorrales de erizón (*Erinacea anthyllis*) subbéticos con *Genista longipes* y *Vella spinosa*.

**31.744** Matorrales de erizón (*Erinacea anthyllis*) catalano-valencianos con *Anthyllis montana*, sobre suelos esqueléticos y crestas venteadas.

**31.7E** Matorrales xeroacánticos de *Astragalus sempervirens*.

**31.7E2** Matorrales enanos de *Astragalus nevadensis* (*A. sempervirens* ssp. *muticus*), calcícolas, en la alta montaña del Sistema Ibérico.



**EUNIS**

**F7.44** Franco-Iberian hedgehog-heaths.

**F7.441** *Erinacea* hedgehog-heaths.

**F7.4412** Iberian Range *Erinacea* hedgehog-heaths.

**F7.4413** Maestrazgo *Erinacea-Genista* hedgehog-heaths.

**F7.4414** Southeastern *Erinacea* hedgehog-heath.

**F7.444** Catalano-Valencian *Erinacea* hedgehog-heaths.

**F7.4E** *Astragalus sempervirens* hedgehog-heaths.

**F7.4E2.ES** Matorrales enanos de *Astragalus nevadensis* (*A. sempervirens* ssp. *muticus*), calcícolas, en la alta montaña del Sistema Ibérico.

**PAL. CLASS.**

**31.74** Franco-Iberian hedgehog-heaths.

**31.741** *Erinacea* hedgehog-heaths.

**31.7412** Iberian Range *Erinacea* hedgehog-heaths.

**31.7413** Maestrazgo *Erinacea-Genista* hedgehog-heaths.

**31.7414** Southeastern *Erinacea* hedgehog-heath.

**31.744** Catalano-Valencian *Erinacea* hedgehog-heaths.

**31.7E** *Astragalus sempervirens* hedgehog-heaths.

**31.7E2.ES** Matorrales enanos de *Astragalus nevadensis* (*A. sempervirens* ssp. *muticus*), calcícolas, en la alta montaña del Sistema Ibérico.



*Erinacea anthyllis*

C. Fabregat



La Serrella (Alicante)

J. X. Soler

### Caracterización fisionómica y ecológica

Matorrales pulviniformes caracterizados y dominados por las almohadillas espinosas de *Erinacea anthyllis*, acompañada frecuentemente por labiadas como *Satureja intricata*, *Salvia lavandulifolia* o *Thymus godayanus*. Resultan propios de las sierras y parameras continentales interiores del Sistema Ibérico central y meridional, y descienden por los piedemontes meridionales del macizo al interior central del territorio valenciano. *Genista pumila* ssp. *rigidissima*, especie endémica de las parameras del Sistema Ibérico, es un buen indicador diferencial de esta comunidad, en la que aparece dispersa con relativa frecuencia. Su abundancia, sin embargo, determina e identifica un tipo diferente (31.7453), que no se corresponde con los tipos de vegetación culminícola que recoge el Decreto 70/2009.

Este hábitat se presenta en áreas interiores, continentales, con termotipo supramediterráneo y ombrotipo mayoritariamente seco, descendiendo también a los niveles superiores del mesomediterráneo en los piedemontes del Sistema Ibérico meridional.

Biogeografía	Taxones característicos
Región MEDITERRÁNEA	<i>Erinacea anthyllis</i>
Subregión MEDITERRÁNEA OCCIDENTAL	<i>Satureja intricata</i> ssp. <i>gracilis</i>
Provincia MEDITERRÁNEA IBÉRICA CENTRAL	<i>Genista pumila</i> ssp. <i>rigidissima</i>
Subprovincia OROIBÉRICA	<i>Salvia lavandulifolia</i>
Sector <b>Ibérico-Maestracense</b>	<i>Festuca hystrix</i>
Subprovincia CASTELLANA	<i>Linum appressum</i>
Sector <b>Manchego</b>	<i>Artemisia assoana</i>
	<i>Thymus godayanus</i>

### Estado de conservación, amenazas y gestión

La fisionomía del hábitat y la estructura vegetativa de sus especies estructurales muestra claramente la adaptación de estas plantas a las duras condiciones climáticas, como frecuente innivación o fuerte viento. Su capacidad para desarrollarse sobre suelos poco evolucionados, ha permitido su extensión en territorios poco aptos para el aprovechamiento humano, como crestas y zonas culminales de las montañas o parameras con inversión térmica. Por ello, no han sufrido históricamente graves agresiones. El sobrepastoreo, aunque no afec-

ta a las especies estructurales —generalmente espinosas— puede empobrecer y banalizar florísticamente estas comunidades.

En los últimos años, sin embargo, la instalación de parques eólicos ha supuesto la afectación de extensiones significativas de este hábitat, debido a la instalación preferente de estas infraestructuras en zonas de cresta o páramos venteados sin cobertura forestal, donde se localizan principalmente estas formaciones.

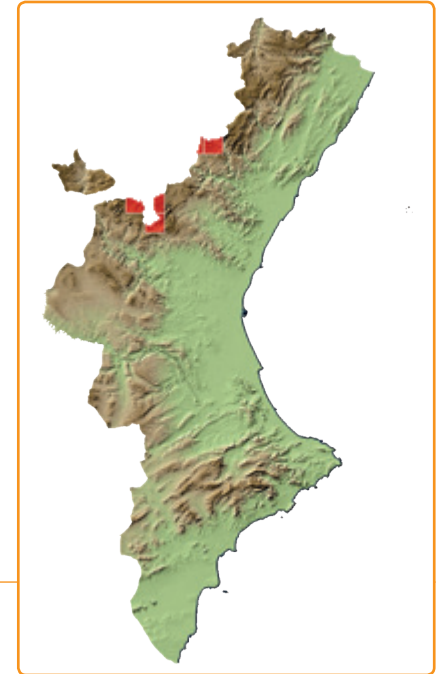
Hay buenas representaciones de esta formación en los LIC Alto Palancia (Sierra del Toro) y Sabinar de Alpuente.

### Unidades fitosociológicas relacionadas

**64.5.18.** *Saturejo gracilis-Erinaceetum anthyllidis* Rivas Goday & Borja 1961 corr. Izco & A. Molina 1989.

### Distribución en la Comunitat Valenciana

Se distribuye principalmente por el interior septentrional de la provincia de Valencia en Los Serranos y áreas próximas de la provincia de Castellón llegando incluso a Penyagolosa. Puntualmente, también puede aparecer en el Rincón de Ademuz y cimas de la comarca de la Plana de Requena-Utiel.





*La Puebla de Valverde (Teruel)*

### Caracterización fisionómica y ecológica

Matorrales pulvulares de erizón (*Erinacea anthyllis*) acompañado habitualmente por *Genista hispanica* ssp. *hispanica*, *Thalictrum tuberosum* y con frecuencia también *Satureja montana*, que resultan característicos de los territorios maestracenses del Sistema Ibérico sudoriental. *Brachypodium retusum* forma habitualmente céspedes entre los pulvínulos, resultando una especie indicadora diferencial frente a los matorrales de erizón ibéricos del hábitat anterior.

Se desarrollan típicamente en las áreas supramediterráneas del extremo oriental de la Cordillera Ibérica, con ombrotipo mayoritariamente subhúmedo y continentalidad poco acusada, aunque pueden descender a los horizontes superiores del mesomediterráneo que reciben aún la influencia marina.

Biogeografía	Taxones característicos
Región MEDITERRÁNEA	<i>Erinacea anthyllis</i>
Subregión MEDITERRÁNEA OCCIDENTAL	<i>Genista hispanica</i> ssp. <i>hispanica</i>
Provincia CATALANO-PROVENZAL-BALEAR	<i>Thalictrum tuberosum</i>
Subprovincia VALENCIANA	<i>Brachypodium retusum</i>
Sector <b>Valenciano-Tarraconense</b>	<i>Satureja montana</i>
Provincia MEDITERRÁNEA IBÉRICA CENTRAL	<i>Salvia lavandulifolia</i>
Subprovincia OROIBÉRICA	<i>Aphyllanthes monspeliensis</i>
Sector <b>Ibérico-Maestracense</b>	<i>Euphorbia nicaeensis</i>
	<i>Lavandula latifolia</i>

### Estado de conservación, amenazas y gestión

Como el hábitat anterior, estas comunidades no han sufrido históricamente graves agresiones, aunque el pastoreo excesivo o la reciente instalación de parques eólicos pueden considerarse localmente como factores que han alterado su estado de conservación.

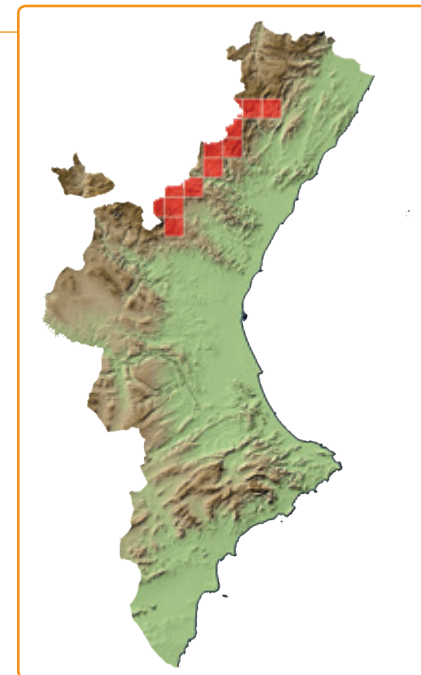
Tiene buenas representaciones en los LIC Penyagolosa y Alto Palancia.

### Unidades fitosociológicas relacionadas

**64.5.11.** *Genisto hispanicae-Erinaceetum anthyllidis* Rivas Goday & Borja 1961.

### Distribución en la Comunitat Valenciana

Se distribuye principalmente por el interior montañoso de la provincia de Castellón, siendo sustituido por la comunidad anterior (**31.7412**) en zonas de mayor continentalidad, tanto en Castellón como en el interior septentrional de Valencia.



Ares del Maestral (Castellón)



*Ares del Maestrat (Castellón)*

### Caracterización fisionómica y ecológica

Matorrales pulvulares espinosos caracterizados por la presencia de *Erinacea anthyllis* y *Vella spinosa*, caméfitos pulviniformes que acompañan frecuentemente a *Erinacea anthyllis* en las cumbres de las altas sierras del norte de Alicante. Con su estructura característica se restringen a las partes elevadas, supramediterráneas, de la Serra d'Aitana. Faciaciones dominadas por *Erinacea anthyllis* se extienden a otras altas sierras cercanas, como Mariola o La Serrella, donde pueden descender a los niveles superiores del mesomediterráneo. En toda su área contacta con los salviares con *Daphne oleoides*, que ya no se desarrolla en posiciones culminales sino sobre laderas de acusada pendiente, originándose con frecuencia facies de transición.

Biogeografía	Taxones característicos
Región MEDITERRÁNEA	<i>Erinacea anthyllis</i>
Subregión MEDITERRÁNEA OCCIDENTAL	<i>Genista longipes</i>
Provincia CATALANO-PROVENZAL-BALEAR	<i>Vella spinosa</i>
Subprovincia VALENCIANA	<i>Teucrium homotrichum</i>
Sector <b>Setabense</b>	<i>Scabiosa turolensis</i>
	<i>Arenaria aggregata</i>
	<i>Paronychia kapela</i>
	<i>Festuca hystrix</i>

### Estado de conservación, amenazas y gestión

El LIC Aitana, Serrella i Puig Campana incluye las mejores formaciones de este hábitat, que mantiene buenas extensiones en la actualidad, pese a la existencia en su entorno inmediato de instalaciones militares y de telecomunicaciones.

Además, el hábitat está incluido en diversas microrreservas de flora, como el “Coll del Ventisquer” (Confrides) o el “Passet de la Rabosa” (Benifato), ambas en Alicante, entre otras.

### Unidades fitosociológicas relacionadas

**64.8.4.** *Erinaceo anthyllidis-Genistetum longipedis* O. Bolòs & Rigual in O. Bolòs 1967.

### Distribución en la Comunitat Valenciana

Este hábitat caracteriza las áreas culminales de las sierras más elevadas del norte de la provincia de Alicante, con sus mejores representaciones, por extensión y composición florística, en la Serra d'Aitana.



Serra d'Aitana (Alicante)



Serra d'Aitana (Alicante)

### Caracterización fisionómica y ecológica

Matorrales camefíticos poco densos dominados y caracterizados por especies pulvini-formes como *Erinacea anthyllis*, *Anthyllis montana* y *Teucrium luteum*, que actúan como vegetación permanente de crestas y áreas culminales de las montañas calizas elevadas, próximas al litoral, del extremo septentrional del territorio valenciano.

Se incluyen en esta tipología las áreas de transición entre el supramediterráneo y los niveles superiores del mesomediterráneo, bajo ombrotipo subhúmedo, donde pueden colonizar también laderas en las que se han degradado los espinares y matorrales seriales propios de los quejigares.

Biogeografía	Taxones característicos
Región MEDITERRÁNEA	<i>Erinacea anthyllis</i>
Subregión MEDITERRÁNEA OCCIDENTAL	<i>Anthyllis montana</i>
Provincia CATALANO-PROVENZAL-BALEAR	<i>Teucrium luteum</i>
Subprovincia VALENCIANA	<i>Helianthemum canum</i>
Sector <b>Valenciano-Tarraconense</b>	<i>Anthyllis vulneraria</i> ssp. <i>gandogeri</i>
	<i>Carex humilis</i>
	<i>Paronychia kapela</i>
	<i>Fumana procumbens</i>
	<i>Armeria fontqueri</i>

### Estado de conservación, amenazas y gestión

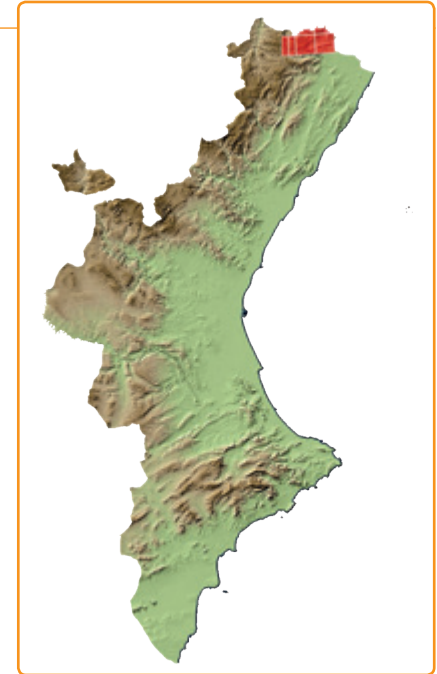
La mayor parte de estas formaciones se encuentran incluidas en el Lugar de Interés Comunitario (LIC) Tinença de Benifassà, Turmell i Vallivana. Además, buenos fragmentos del hábitat están protegidos en el Parque Natural de la Tinença de Benifassà, y en diversas microrreservas de este entorno, como la “Cresta del Turmell”, el “Tossal de Mitjavila” o el “Tossal de Cervera”.

### Unidades fitosociológicas relacionadas

52.1.2. *Erinaceo-Anthyllidetum montanae* Br.-Bl. & O. Bolòs 1950.

### Distribución en la Comunitat Valenciana

Su presencia se restringe a las altas sierras próximas al litoral de la porción septentrional de la provincia de Castellón, con sus mejores formaciones en las partes altas de la Tinença de Benifassà y puntualmente llega también a la Serra del Turmell. Formaciones relicticas del hábitat y de flora empobrecida podrían localizarse en las cumbres de la Serra d’Esparreguera y la Serra d’En Galzerán.



Tinença de Benifassà (Castellón)





*Tinença de Benifassà (Castellón)*

### Caracterización fisionómica y ecológica

Matorrales caméfitos laxos dominados por *Erinacea anthyllis* y caracterizados por la relativa abundancia de *Astragalus sempervirens* ssp. *muticus*, taxon endémico del Sistema Ibérico meridional. De forma ocasional, también forman parte de esta comunidad otros caméfitos pulvinulares como *Erodium celtibericum* y *Sideritis pungens*.

Se desarrollan típicamente en áreas supramediterráneas del interior central y septentrional del territorio valenciano, donde forman mosaico con los matorrales de erizón ibéricos y maestracenses.

Biogeografía	Taxones característicos
Región MEDITERRÁNEA	<i>Astragalus sempervirens</i> ssp. <i>muticus</i>
Subregión MEDITERRÁNEA OCCIDENTAL	<i>Erinacea anthyllis</i>
Provincia MEDITERRÁNEA IBÉRICA CENTRAL	<i>Sideritis pungens</i>
Subprovincia OROIBÉRICA	<i>Hormatophylla spinosa</i>
Sector <b>Ibérico-Maestracense</b>	<i>Satureja montana</i>
	<i>Arenaria grandiflora</i> ssp. <i>grandiflora</i>
	<i>Erodium celtibericum</i>
	<i>Prunus prostrata</i>

### Estado de conservación, amenazas y gestión

Se trata de un hábitat que no alcanza grandes extensiones, pues si bien *A. sempervirens* ssp. *muticus* presenta una amplia distribución en el Sistema Ibérico, no resulta frecuente que alcance densidades significativas. Por ello, su propia escasez es uno de sus principales factores de riesgo.

Sus fragmentos más característicos se encuentran incluidos en el LIC y Parque Natural de Penyagolosa (Castellón).

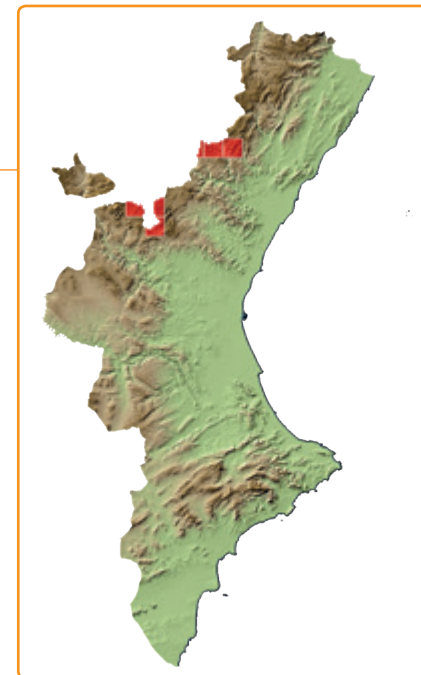
### Unidades fitosociológicas relacionadas

**52.7.6.** *Erodio celtiberici-Erinaceetum anthyllidis* Rivas Goday & Borja ex O. Bolòs & Vigo in O. Bolòs 1967.

**64.5.18.** *Saturejo gracilis-Erinaceetum anthyllidis* Rivas Goday & Borja 1961 corr. Izco & A. Molina 1989.

### Distribución en la Comunitat Valenciana

Sus localidades típicas se sitúan en el entorno del Macizo de Penyagolosa (Castellón), aunque puede encontrarse disperso por buena parte del interior montañoso de Castellón, y del norte de la provincia de Valencia en lo que serían las estribaciones de la Sierra de Javalambre.



*Astragalus sempervirens* ssp. *muticus*



Sierra de Javalambre (Teruel)