

4060 Bruguerars (i matolls) alpins i boreals (i oromediterranis)	4.1
31.4321 Matolls de savina de muntanya (<i>Juniperus sabina</i>) de la Península Ibèrica.....	4.3
42.5A21 Pinedes de <i>Pinus sylvestris</i> amb sotabosc de <i>Juniperus sabina</i> , del Sistema Ibèric	4.5
4090 Matolls pulvinulars d'alta muntanya, incloses les seues extensions a vegetacions culminals equivalents de cimes mesomediterrànies i supramediterrànies.....	4.7
31.7412 Matolls d'eriçó (<i>Erinacea anthyllis</i>) del Sistema Ibèric centromeridional, de vegades amb <i>Genista rigidissima</i>	4.9
31.7413 Matolls d'eriçó (<i>Erinacea anthyllis</i>) maestratencs, amb <i>Genista hispanica</i> ssp. <i>hispanica</i>	4.11
31.7414 Matolls d'eriçó (<i>Erinacea anthyllis</i>) subbètics amb <i>Genista longipes</i> i <i>Vella spinosa</i>	4.13
31.744 Matolls d'eriçó (<i>Erinacea anthyllis</i>) catalanovalencians amb <i>Anthyllis montana</i> , sobre sòls esquelètics i crestes ventejades.....	4.15
31.7E2 Brolles baixes d' <i>Astragalus nevadensis</i> (<i>A. sempervirens</i> ssp. <i>muticus</i>), calcícoles, en l'alta muntanya del Sistema Ibèric.....	4.17

4

BRUGUERARS I MATOLLS DE ZONA TEMPERADA

4060

Bruguerars (i matolls) alpins i boreals (i oromediterranis)⁹

Matolls baixos d'alta muntanya, de tipologia molt variada, que en el Sistema Ibèric corresponen a les formacions de *Juniperus reptans* (*J. communis* ssp. *alpina*, *J. sabina*) d'òptim oromediterrani.

Descripció de l'hàbitat (HIC)

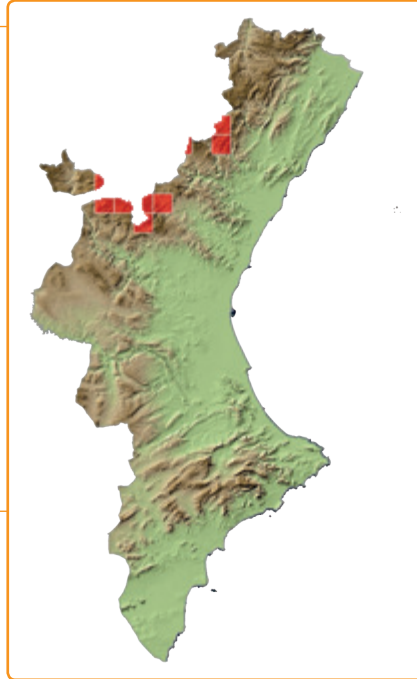
Encara que el concepte de l'hàbitat és molt ampli i variat quant a tipus de vegetació, principalment eurosiberians, en la regió mediterrània correspon únicament a matolls prostrats d'alta muntanya caracteritzats per l'abundància de tapissos de savina de muntanya o ginebró, típics de les altes cimes oromediterrànies, encara que poden presentar-se també en el supramediterrani superior. En el Sistema Ibèric meridional, estos matolls es caracteritzen per la dominància de la savina de muntanya (*Juniperus sabina*).

Distribució a la Comunitat Valenciana

Es presenta exclusivament en les altes cimes septentrionals del territori valencià, com són els entorns de l'Alto de las Barracas, la Serra del Toro i el Massís de Penyagolosa.

Interpretació de l'hàbitat

L'estructura més característica d'esta formació apareix acompanyada per un dosser arbori més o menys lax de *Pinus sylvestris*, i representa així la fàcies típica de l'associació *Junipero sabinae-Pinetum ibericae*. La pèrdua d'este dosser arbori per factors naturals o antròpics origina els savinars de muntanya, on *Juniperus sabina* és l'espècie dominant.



Tipus LPEHT relacionats

31.432 Matolls de savina de muntanya (*Juniperus sabina*).

31.4321 Matolls de savina de muntanya (*Juniperus sabina*) de la Península Ibèrica.

42.5A2 Pinedes de *Pinus sylvestris* calcícoles, supraoromediterranis, amb savina de muntanya (*Juniperus sabina*).

42.5A21 Pinedes de *Pinus sylvestris* amb sotabosc de *Juniperus sabina*, del Sistema Ibèric.

Annex. Correspondència amb altres tipologies d'hàbitats

EUNIS

F2.232 *Juniperus sabina* scrub.

F2.2321 Iberian *Juniperus sabina* scrub.

G3.4A2 Savin Scots pine forests.

G3.4A21 Iberian-Range calcicolous Scots pine forests.

PAL. CLASS.

31.432 *Juniperus sabina* scrub.

31.4321 Iberian *Juniperus sabina* scrub.

42.5A2 Savin Scots pine forests.

42.5A21 Iberian-Range calcicolous Scots pine forests.

⁹Esta fitxa s'afeg per ser la relativa als savinars de muntanya, que en l'annex IV del Decret 70/2009 s'inclouen com a part dels boscos endèmics de *Juniperus* del codi **9560**.



La Puebla de San Miguel (València)

Caracterització fisionòmica i ecològica

Matolls prostrats dominats per la savina de muntanya, a la qual s'associa sovint el ginebre de muntanya (*Juniperus communis* ssp. *hemisphaerica*), propis de les altes cimes oromediterrànies i de les cotes superiors de les muntanyes supramediterrànies del Sistema Ibèric, sobre substrats calcaris. Es desenvolupen preferentment sobre turons cavallonats i vessants de suau pendent. En les seues clarianes es desenvolupen pastius de fulla dura i timonedes-praderia, on resulten característiques algunes espècies com ara *Festuca hystrix*, *Poa ligulata*, *Thymus godayanus* o *Helianthemum canum*.

Esta comunitat representa una fàcies desproveïda d'arbres de les pinedes roges amb savina de muntanya, que constitueixen la vegetació potencial oromediterrània calcícola en el Sistema Ibèric.

Biogeografia	Tàxons característics
Regió MEDITERRÀNIA	<i>Juniperus sabina</i>
Subregió MEDITERRÀNIA OCCIDENTAL	<i>Juniperus communis</i> ssp. <i>hemisphaerica</i>
Província MEDITERRÀNIA IBÈRICA CENTRAL	<i>Thymus godayanus</i>
Subprovíncia OROIBÈRICA	<i>Astragalus sempervirens</i> ssp. <i>muticus</i>
Sector Iberico-Maestratenc	<i>Festuca hystrix</i>
	<i>Helianthemum canum</i>
	<i>Rosa sicula</i>
	<i>Ribes alpinum</i>
	<i>Ribes uva-crispa</i>

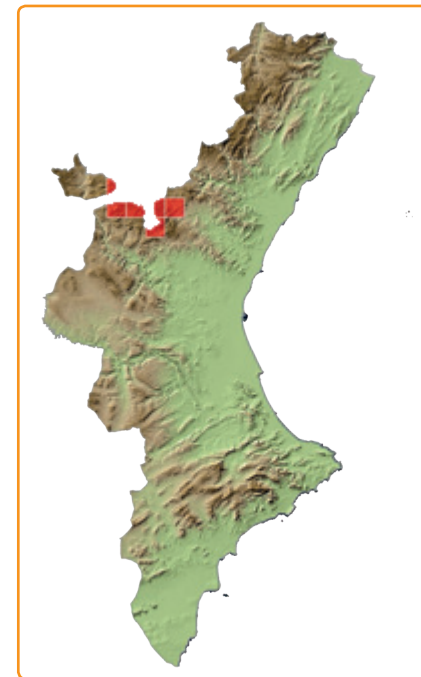
Estat de conservació, amenaces i gestió

Este hàbitat és una fàcies degradada de les pinedes roges oromediterrànies calcícoles, originada per factors antròpics o condicions ambientals extremes. En alguns casos, com en la veïna Serra de Javalambre (Terol) i l'entorn del Cerro Calderón, es tenen referències d'antics processos de desforestació per a afavorir les excel·lents pastures de muntanya que es generen en les seues clarianes. També els incendis forestals poden originar esta fàcies sense arbres, com és el cas de la Serra del Toro. Una vegada perdut el dosser arbori, la seua recuperació resulta difícil per les dures condicions climàtiques i per l'aprofitament de l'hàbitat com a pastures d'estiu per importants cabanyes de bestiar oví.

A pesar de tot, este hàbitat manté bona part de la biodiversitat pròpia de la formació climàtica, perquè els tapisos de savina de muntanya servixen de refugi per a moltes espècies de plantes, que mantenen els seus borrons o propàguls a l'abric d'esta cobertura en l'època desfavorable, i germinen o es desenvolupen a través d'esta en l'estació favorable.

La principal amenaça que es detecta per a este hàbitat és l'excés de pressió ramadera, que pot produir l'excessiva nitrificació de les pastures associades, o la pèrdua d'algunes de les espècies característiques més escasses o sensibles (p. ex. *Ribes uva-crispa*). També pot considerar-se com a amenaça potencial la construcció d'infraestructures per al turisme d'hivern.

Una bona part de les formacions d'este hàbitat estan incloses en el Parc Natural i LIC de la Puebla de San Miguel, en el LIC Sabinar de Alpuente i en el LIC Alt Palància. Hi ha bones representacions en les MRF "Alto del Viso", a Alpuente i "Pico Calderón", de la Puebla de San Miguel.



Unitats fitosociològiques relacionades

74.1.4. *Juniperus sabinae*-*Pinetum ibericae* Rivas Goday & Borja 1961 corr. Rivas-Martínez, T.E. Díaz, Fernández-González, Izco, Loidi, Lousã & Penas 2002.

Distribució a la Comunitat Valenciana

Es presenta exclusivament en algunes de les altes cimes centroseptentrionals del territori valencià, concretament en l'entorn de l'Alto de las Barracas, al Racó d'Ademús (València), i a la Serra del Toro (Castelló) i l'entorn més elevat de la Serrania valenciana.



La Puebla de San Miguel (València)

Caracterització fisionòmica i ecològica

Pinedes laxes dominades en l'estrat arborel pel pi roig (*Pinus sylvestris*), acompanyades en les seues clarianes per abundants tapissos de savina de muntanya (*Juniperus sabina*) i exemplars de ginebre de muntanya (*Juniperus communis* ssp. *hemisphaerica*). Corresponen a la vegetació potencial sobre substrat calcari de les àrees oromediterrànies del Sistema Ibèric. En el seu contacte amb els nivells supramediterranis, ben sovint s'incorpora a l'estrat arborel la pinassa (*P. nigra* ssp. *salzmannii*), i arriba a formar boscos mixtos en què este últim resulta abundant. En les seues formes típiques són boscos oberts, poc densos, en el si dels quals es desenvolupen òptimament els matolls prostrats heliòfils de savina de muntanya. Ocupen preferentment àrees de relleu suau, cavallonat, on reben el màxim d'insolació.

Biogeografia	Taxones característics
Región MEDITERRÀNEA	<i>Pinus sylvestris</i> var. <i>iberica</i>
Subregión MEDITERRÀNEA OCCIDENTAL	<i>Juniperus sabina</i>
Provincia MEDITERRÀNEA IBÈRICA CENTRAL	<i>Juniperus communis</i> ssp. <i>hemisphaerica</i>
Subprovincia OROIBÈRICA	<i>Berberis hispanica</i> ssp. <i>seroi</i>
Sector Iberico-Maestratenc	<i>Prunus prostrata</i>
	<i>Ribes alpinum</i>
	<i>Ribes uva-crispa</i>
	<i>Rosa sicula</i>
	<i>Helleborus foetidus</i>
	<i>Astragalus sempervirens</i> ssp. <i>muticus</i>

Estat de conservació, amenaces i gestió

La distribució actual d'este hàbitat no representa l'extensió de la seua àrea potencial, que és ocupada en part per savinars de muntanya sense estrat arborel. La seua problemàtica resulta molt semblant a la indicada per als savinars de muntanya, que constitueixen una fàcies regressiva d'esta comunitat, la principal amenaça de la qual és, com s'ha indicat anteriorment, la pèrdua de l'estrat arborel per explotació forestal o incendis.

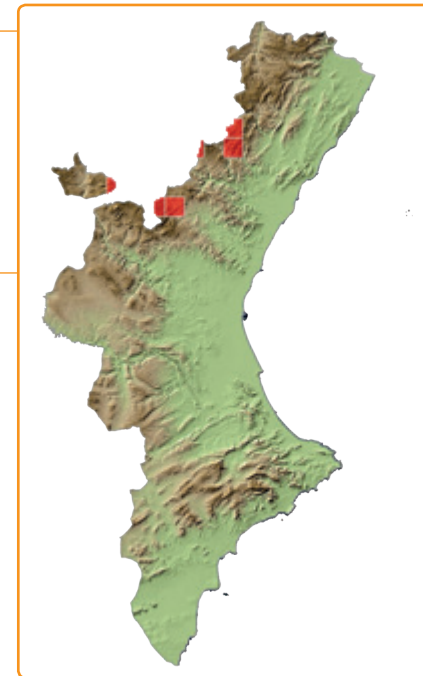
A pesar d'això, hi ha bones representacions de l'hàbitat en els tres territoris on està la seua àrea potencial, i en els tres l'hàbitat està inclòs en llocs d'interés comunitari o espais naturals protegits: LIC i Parc Natural de la Puebla de San Miguel, LIC Alt Palància i LIC Penyagolosa. Entre les MRF destaca "l'Alto de las Barracas", al Racó d'Ademús.

Unitats fitosociològiques relacionades

74.1.4. *Junipero sabinae-Pinetum ibericae* Rivas Goday & Borja 1961 corr. Rivas-Martínez, T.E. Díaz, Fernández-González, Izco, Loidi, Lousã & Penas 2002.

Distribució a la Comunitat Valenciana

La seua presència es restringeix a les altes cimes septentrionals del territori valencià, concretament a l'entorn de l'Alto de las Barracas, al Racó d'Ademús (València), la Serra del Toro i el Massís de Penyagolosa, ambdós a la província de Castelló.



Serra de Javalambre (Terol)



La Puebla de San Miguel (València)

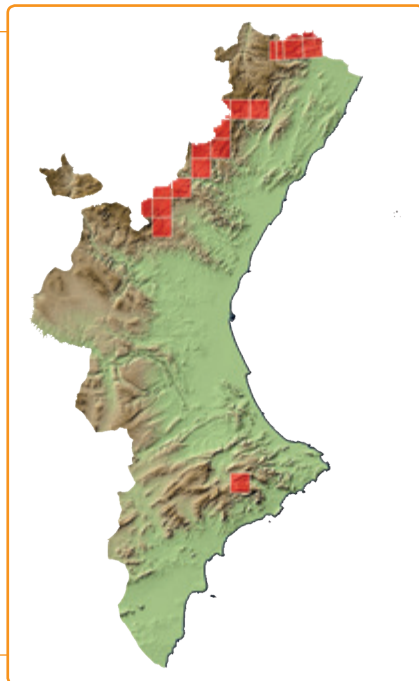
Matolls pulvinulars d'alta muntanya, incloses les seues extensions a vegetacions culminals equivalents de cimes mesomediterrànies i supramediterrànies¹⁰

4090

Matolls baixos d'alta i mitjana muntanya, de tipologia diversa, caracteritzats per la presència i dominància de camèfits pulviniformes generalment espinosos, amb freqüent participació d'espècies endèmiques.

Descripció de l'hàbitat (HIC)

Matolls pulvinulars oròfils dominats per camèfits espinosos de port encoixinat (gèneres *Astragalus*, *Erinacea*, *Genista*, *Hormatophylla* o *Vella*, principalment), propis de les altes muntanyes de la regió Mediterrània, on solen actuar com a vegetació permanent de crestes rocoses i zones culminals. En general, es consideren incloses en este mateix hàbitat les formacions serials secundàries, dominades per les mateixes espècies característiques indicades, que s'estenen a les zones mitjanes o baixes dels vessants, i, fins i tot, les formacions dominades per altres plantes específicament muntanyoses o estèpiques, com algunes espècies pulviniformes del gènere *Genista* típiques de la regió Mediterrània.



Distribució a la Comunitat Valenciana

Àmpliament distribuït per l'interior muntanyós de la Comunitat Valenciana, i s'aproxima al litoral en les cimes de les altes serres del nord d'Alacant.

Interpretació de l'hàbitat

A les reconegudes dificultats en la interpretació de l'hàbitat d'interés comunitari **4090** han d'afegir-se, en este cas, les derivades del criteri seguit per a incloure este hàbitat en l'annex IV del Decret 70/2009, que es referix a este com a "Matolls pulvinulars d'alta muntanya, incloses les seues extensions a vegetacions culminals equivalents de cimes mesomediterrànies i supramediterrànies".

¹⁰ Tot i que la denominació de l'hàbitat **4090** és "Bruguerars (i matolls) oromediterranis endèmics amb argilaga", s'ha optat per este nom atenent al que s'utilitza en el Decret 70/2009, i al criteri, que s'exposa en el text, segons el qual les àrees objecte de protecció basant-se en l'esmentat decret corresponen a una xicoteta part de la superfície total de l'hàbitat **4090** a la Comunitat Valenciana

Des d'este punt de vista i a efectes exclusius del mencionat Decret 70/2009, ha d'entendre's que, de l'extens conjunt de formacions que poden considerar-se com a integrants del mencionat hàbitat **4090**, únicament estan subjectes a les determinacions de l'article 19 de l'esmentat decret aquelles en què concórrega el caràcter de vegetació pulviniforme culminar d'alta muntanya (supramediterrània i mesomediterrània). Esta interpretació resulta coherent amb el criteri —inclòs en l'article 19— que considera com a hàbitats protegits aquells que "corresponen a ecosistemes rars, fràgils, amb risc de desaparició o que alberguen una elevada concentració d'espècies protegides o endèmiques" i exigeix una tutela especial.

Per tot això, únicament es consideren subjectes a les determinacions de l'article 19 del Decret 70/2009 les formacions que s'indiquen a continuació, en tant que ocupen àrees culminals en els diferents sistemes muntanyosos i amb independència de l'estatge bioclimàtic en què s'ubiquen.

Tipus LPEHT relacionats

31.74 Matolls xeroacàntics francoibèrics.

31.741 Matolls dominats per eriçó (*Erinacea anthyllis*), d'òptim oromediterrani.

31.7412 Matolls d'eriçó (*Erinacea anthyllis*) del Sistema Ibèric centromeridional, de vegades amb *Genista rigidissima*.

31.7413 Matolls d'eriçó (*Erinacea anthyllis*) maestratencs, amb *Genista hispanica* ssp. *hispanica*.

31.7414 Matolls d'eriçó (*Erinacea anthyllis*) subbètics amb *Genista longipes* i *Vella spinosa*.

31.744 Matolls d'eriçó (*Erinacea anthyllis*) catalanvalencians amb *Anthyllis montana*, sobre sòls esquelètics i crestes ventejades.

31.7E Matolls xeroacàntics d'*Astragalus sempervirens*.

31.7E2 Brolles baixes d'*Astragalus nevadensis* (*A. sempervirens* ssp. *muticus*), calcícoles, en l'alta muntanya del Sistema Ibèric.

EUNIS

F7.44 Franco-Iberian hedgehog-heaths.

F7.441 *Erinacea* hedgehog-heaths.

F7.4412 Iberian Range *Erinacea* hedgehog-heaths.

F7.4413 Maestrazgo *Erinacea-Genista* hedgehog-heaths.

F7.4414 Southeastern *Erinacea* hedgehog-heath.

F7.444 Catalano-Valencian *Erinacea* hedgehog-heaths.

F7.4E *Astragalus sempervirens* hedgehog-heaths.

F7.4E2.ES Brolles baixes d'*Astragalus nevadensis* (*A. sempervirens* ssp. *muticus*), calcícoles, en l'alta muntanya del Sistema Ibèric.

PAL. CLASS.

31.74 Franco-Iberian hedgehog-heaths.

31.741 *Erinacea* hedgehog-heaths.

31.7412 Iberian Range *Erinacea* hedgehog-heaths.

31.7413 Maestrazgo *Erinacea-Genista* hedgehog-heaths.

31.7414 Southeastern *Erinacea* hedgehog-heath.

31.744 Catalano-Valencian *Erinacea* hedgehog-heaths.

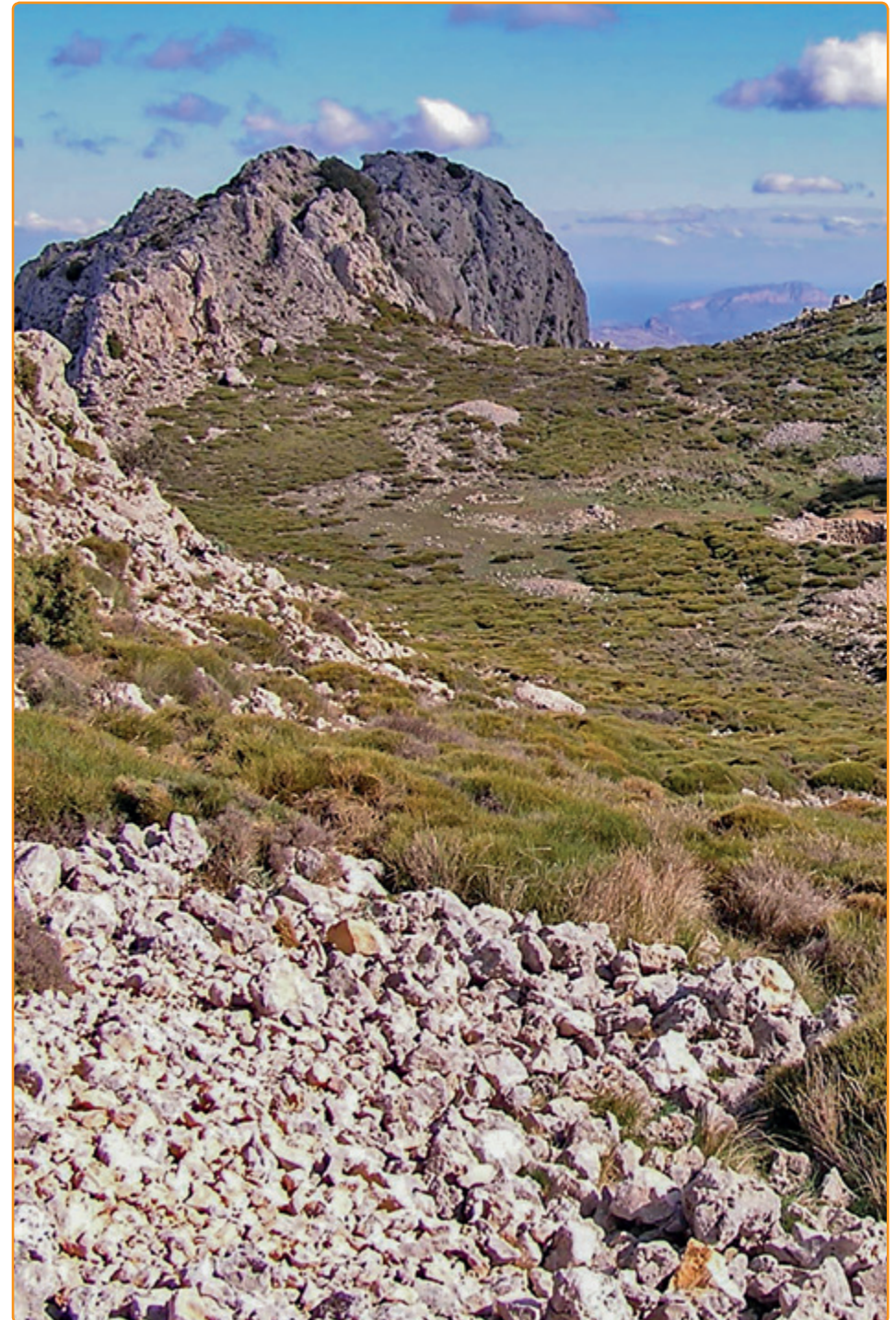
31.7E *Astragalus sempervirens* hedgehog-heaths.

31.7E2.ES Brolles baixes d'*Astragalus nevadensis* (*A. sempervirens* subsp. *muticus*), calcícoles, en l'alta muntanya del Sistema Ibèric.



Erinacea anthyllis

C. Fabregat



La Serrella (Alacant)

J. X. Soler

Caracterització fisionòmica i ecològica

Matolls pulviniformes caracteritzats i dominats pels coixinets espinosos d'*Erinacea anthyllis*, acompanyada sovint per labiades com ara *Satureja intricata*, *Salvia lavandulifolia* o *Thymus godayanus*. Resulten propis de les serres i erms continentals interiors del Sistema Ibèric central i meridional, i descendixen pels peu de monts meridionals del massís a l'interior central del territori valencià. *Genista pumila* ssp. *rigidissima*, espècie endèmica dels erms del Sistema Ibèric, és un bon indicador diferencial d'esta comunitat, en la qual apareix dispersa amb relativa freqüència. La seua abundància, no obstant això, determina i identifica un tipus diferent (31.7453), que no es correspon amb els tipus de vegetació culminícola que arreplega el Decret 70/2009.

Este hàbitat es presenta en àrees interiors, continentals, amb termotipus supramediterrani i ombrotipus majoritàriament sec, i descendix també als nivells superiors del mesomediterrani en els peu de monts del Sistema Ibèric meridional

Biogeografia	Tàxons característics
Regió MEDITERRÀNIA	<i>Erinacea anthyllis</i>
Subregió MEDITERRÀNIA OCCIDENTAL	<i>Satureja intricata</i> ssp. <i>gracilis</i>
Província MEDITERRÀNIA IBÈRICA CENTRAL	<i>Genista pumila</i> ssp. <i>rigidissima</i>
Subprovíncia OROIBÈRICA	<i>Salvia lavandulifolia</i>
Sector Iberico-Maestratenc	<i>Festuca hystrix</i>
Subprovíncia CASTELLANA	<i>Linum appressum</i>
Sector Manxec	<i>Artemisia assoana</i>
	<i>Thymus godayanus</i>

Estat de conservació, amenaces i gestió

La fisonomia de l'hàbitat i l'estructura vegetativa de les seues espècies estructurals mostra clarament l'adaptació d'estes plantes a les dures condicions climàtiques, com ara la freqüent innivació o el fort vent. La seua capacitat per a desenvolupar-se sobre sòls poc evolucionats, ha permès la seua extensió en territoris poc aptes per a l'aprofitament humà, com ara crestes i zones culminals de les muntanyes o erms amb inversió tèrmica. Per això, no han patit històricament greus agressions. El sobrepasturatge, encara que no afecta les

espècies estructurals —generalment espinoses— pot empobrir i banalitzar florísticament estes comunitats.

En els últims anys, no obstant això, la instal·lació de parcs eòlics ha suposat l'afectació d'extensions significatives d'este hàbitat, a causa de la instal·lació preferent d'estes infraestructures en zones de cresta o erms ventejats sense cobertura forestal, on es localitzen principalment estes formacions.

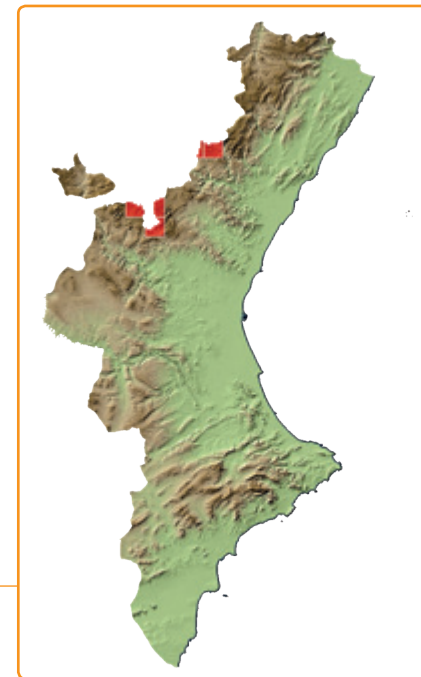
Hi ha bones representacions d'esta formació en els LIC Alt Palància (Serra del Toro) i Sabinar de Alpuente.

Unitats fitosociològiques relacionades

64.5.18. *Saturejo gracilis-Erinaceetum anthyllidis* Rivas Goday & Borja 1961 corr. Izco & A. Molina 1989.

Distribució a la Comunitat Valenciana

Es distribuïx principalment per l'interior septentrional de la província de València en els Serrans i àrees pròximes de la província de Castelló i arriba fins i tot al Penyagolosa. Puntualment, també pot aparéixer al Racó d'Ademús i cimes de la comarca de la Plana de Requena-Utiel.





La Puebla de Valverde (Terol)

Caracterització fisionòmica i ecològica

Matolls pulvinulars d'eriçó (*Erinacea anthyllis*) acompanyat habitualment per *Genista hispanica* ssp. *hispanica*, *Thalictrum tuberosum* i ben sovint també de *Satureja montana*, que resulten característics dels territoris maestratencs del Sistema Ibèric sud-oriental. *Brachypodium retusum* forma habitualment gespes entre els pulvínuls, i resulta una espècie indicadora diferencial davant dels matolls d'eriçó ibèrics de l'hàbitat anterior.

Es desenvolupen típicament en les àrees supramediterrànies de l'extrem oriental de la Serralada Ibèrica, amb ombrotipus majoritàriament subhumit i continentalitat poc acusada, encara que poden descendir als horitzons superiors del mesomediterrani que reben encara la influència marina.

Biogeografia	Tàxons característics
Regió MEDITERRÀNIA	<i>Erinacea anthyllis</i>
Subregió MEDITERRÀNIA OCCIDENTAL	<i>Genista hispanica</i> ssp. <i>hispanica</i>
Província CATALANO-PROVENÇAL-BALEAR	<i>Thalictrum tuberosum</i>
Subprovíncia VALENCIANA	<i>Brachypodium retusum</i>
Sector Valenciano-Tarraconense	<i>Satureja montana</i>
Província MEDITERRÀNIA IBÈRICA CENTRAL	<i>Salvia lavandulifolia</i>
Subprovíncia OROIBÈRICA	<i>Aphyllanthes monspeliensis</i>
Sector Iberico-Maestratenc	<i>Euphorbia nicaeensis</i>
	<i>Lavandula latifolia</i>

Estat de conservació, amenaces i gestió

Com l'hàbitat anterior, estes comunitats no han patit històricament greus agressions, encara que el pasturatge excessiu o la recent instal·lació de parcs eòlics poden considerar-se localment com a factors que han alterat el seu estat de conservació.

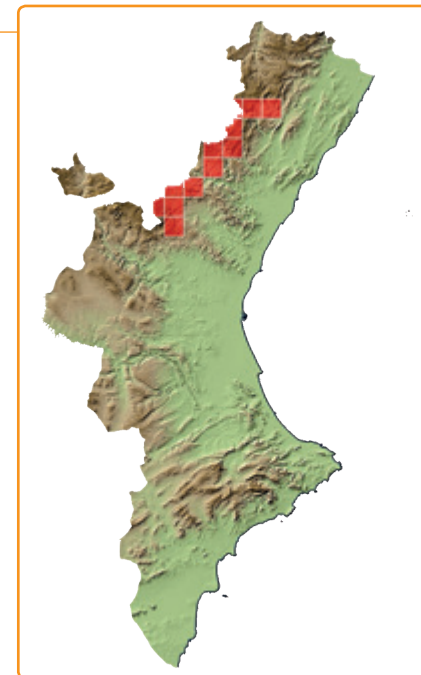
Té bones representacions en els LIC Penyagolosa i Alt Palància.

Unitats fitosociològiques relacionades

64.5.11. *Genisto hispanicae-Erinaceetum anthyllidis* Rivas Goday & Borja 1961.

Distribució a la Comunitat Valenciana

Es distribueix principalment per l'interior muntanyós de la província de Castelló, i és substituït per la comunitat anterior (**31.7412**) en zones de major continentalitat, tant a Castelló com a l'interior septentrional de València.



Ares del Maestral (Castelló)



Ares del Maestrat (Castelló)

Caracterització fisionòmica i ecològica

Matolls pulvinulars espinosos caracteritzats per la presència de *Genista longipes* i *Vella spinosa*, camèfits pulviniformes que acompanyen sovint l'*Erinacea anthyllis* en les cimes de les altes serres del nord d'Alacant. Amb la seua estructura característica es restringeixen a les parts elevades, supramediterrànies, de la Serra d'Aitana. Faciacions dominades per *Erinacea anthyllis* s'estenen a altres altes serres pròximes, com ara Mariola o la Serrella, on poden descendir als nivells superiors del mesomediterrani. En tota la seua àrea contacta amb els salviars amb *Daphne oleoides*, que ja no es desenvolupen en posicions culminals sinó sobre vessants d'acusat pendent, i s'originen ben sovint fàcies de transició.

Biogeografia	Tàxons característics
Regió MEDITERRÀNIA	<i>Erinacea anthyllis</i>
Subregió MEDITERRÀNIA OCCIDENTAL	<i>Genista longipes</i>
Província CATALANO-PROVENÇAL-BALEAR	<i>Vella spinosa</i>
Subprovíncia VALENCIANA	<i>Teucrium homotrichum</i>
Sector Setabenc	<i>Scabiosa turolensis</i>
	<i>Arenaria aggregata</i>
	<i>Paronychia kapela</i>
	<i>Festuca hystrix</i>

Estat de conservació, amenaces i gestió

El LIC Aitana, Serrella i Puig Campana inclou les millors formacions d'este hàbitat, que manté bones extensions en l'actualitat, a pesar de l'existència en el seu entorn immediat d'instal·lacions militars i de telecomunicacions.

A més, l'hàbitat està inclòs en diverses microreserves de flora, com ara el "Coll del Ventisquer" (Confrides) o el "Passet de la Rabosa" (Benifato), ambdós a Alacant, entre altres.

Unitats fitosociològiques relacionades

64.8.4. *Erinaceo anthyllidis-Genistetum longipedis* O. Bolòs & Rigual in O. Bolòs 1967.

Distribució a la Comunitat Valenciana

Este hàbitat caracteritza les àrees culminals de les serres més elevades del nord de la província d'Alacant, amb les seues millors representacions, per extensió i composició florística, a la Serra d'Aitana.



Serra d'Aitana (Alacant)



Serra d'Aitana (Alacant)

Caracterització fisionòmica i ecològica

Matolls camefítics poc densos dominats i caracteritzats per espècies pulviniformes com ara *Erinacea anthyllis*, *Anthyllis montana* i *Teucrium luteum*, que actuen com a vegetació permanent de crestes i àrees culminals de les muntanyes calcàries elevades, pròximes al litoral, de l'extrem septentrional del territori valencià.

S'inclouen en esta tipologia les àrees de transició entre el supramediterrani i els nivells superiors del mesomediterrani, amb ombrotipus subhúmit, on poden colonitzar també vessants en què s'han degradat els espinars i matolls serials propis de les rouredes.

Biogeografia	Tàxons característics
Regió MEDITERRÀNIA	<i>Erinacea anthyllis</i>
Subregió MEDITERRÀNIA OCCIDENTAL	<i>Anthyllis montana</i>
Província CATALANO-PROVENÇAL-BALEAR	<i>Teucrium luteum</i>
Subprovíncia VALENCIANA	<i>Helianthemum canum</i>
Sector Valenciano-Tarraconense	<i>Anthyllis vulneraria</i> ssp. <i>gandogeri</i>
	<i>Carex humilis</i>
	<i>Paronychia kapela</i>
	<i>Fumana procumbens</i>
	<i>Armeria fontqueri</i>

Estat de conservació, amenaces i gestió

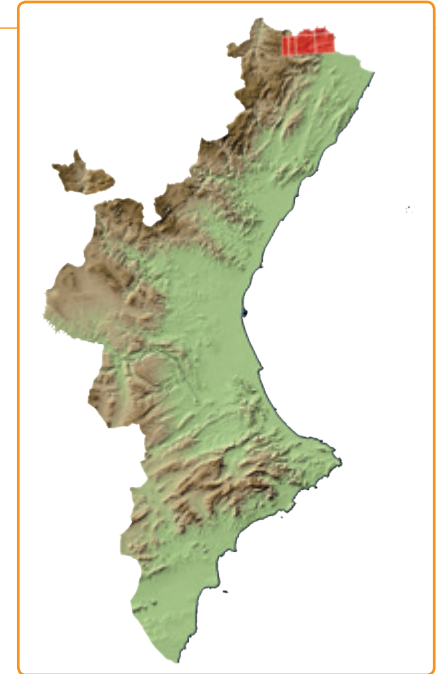
La major part d'estes formacions estan incloses en el Lloc d'Interés Comunitari (LIC) Tinença de Benifassà, Turmell i Vallivana. A més, bons fragments de l'hàbitat estan protegits al Parc Natural de la Tinença de Benifassà, i en diverses microreserves d'este entorn, com la "Cresta del Turmell", el "Tossal de Mitjavila" o el "Tossal de Cervera".

Unitats fitosociològiques relacionades

52.1.2. *Erinaceo-Anthyllidetum montanae* Br.-Bl. & O. Bolòs 1950.

Distribució a la Comunitat Valenciana

La seua presència es restringeix a les altes serralades pròximes al litoral de la porció septentrional de la província de Castelló, amb les seues millors formacions en les parts altes de la Tinença de Benifassà i puntualment arriba també a la Serra del Turmell. Formacions relictas de l'hàbitat i de flora empobrida podrien localitzar-se a les cimes de la Serra d'Esparreguera i la Serra d'en Galzeran.



Tinença de Benifassà (Castelló)



Tinença de Benifassà (Castelló)

Caracterització fisionòmica i ecològica

Matolls camefítics laxos dominats per *Erinacea anthyllis* i caracteritzats per la relativa abundància d'*Astragalus sempervirens* ssp. *muticus*, tàxon endèmic del Sistema Ibèric meridional. De forma ocasional, també formen part d'esta comunitat altres camefítics pulvinulars com ara *Erodium celtibericum* i *Sideritis pungens*.

Es desenvolupen típicament en àrees supramediterrànies de l'interior central i septentrional del territori valencià, on formen mosaic amb els matolls d'erigió ibèrics i maestratencs.

Biogeografia	Tàxons característics
Regió MEDITERRÀNIA	<i>Astragalus sempervirens</i> ssp. <i>muticus</i>
Subregió MEDITERRÀNIA OCCIDENTAL	<i>Erinacea anthyllis</i>
Província MEDITERRÀNIA IBÈRICA CENTRAL	<i>Sideritis pungens</i>
Subprovíncia OROIBÈRICA	<i>Hormatophylla spinosa</i>
Sector Iberico-Maestratenc	<i>Satureja montana</i>
	<i>Arenaria grandiflora</i> ssp. <i>grandiflora</i>
	<i>Erodium celtibericum</i>
	<i>Prunus prostrata</i>

Estat de conservació, amenaces i gestió

Es tracta d'un hàbitat que no arriba a grans extensions, perquè si bé *A. sempervirens* ssp. *muticus* presenta una àmplia distribució en el Sistema Ibèric, no resulta freqüent que arribe a densitats significatives. Per això, la seua pròpia escassetat és un dels principals factors de risc.

Els seus fragments més característics estan inclosos en el LIC i Parc Natural de Penyagolosa (Castelló).

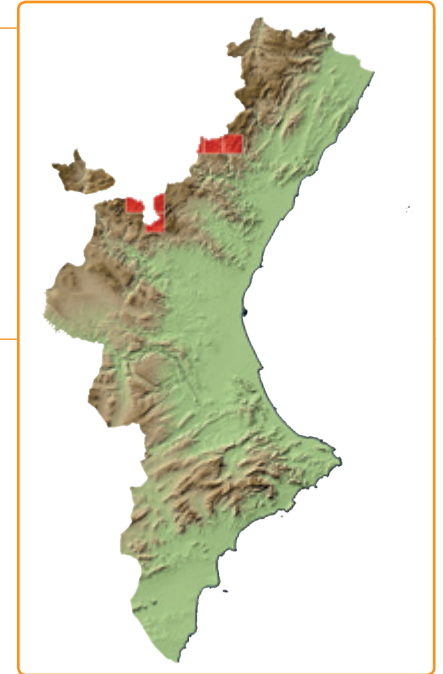
Unitats fitosociològiques relacionades

52.7.6. *Erodium celtibericum*-*Erinaceetum anthyllidis* Rivas Goday & Borja ex O. Bolòs & Vigo in O. Bolòs 1967.

64.5.18. *Saturejo gracilis*-*Erinaceetum anthyllidis* Rivas Goday & Borja 1961 corr. Izco & A. Molina 1989.

Distribució a la Comunitat Valenciana

Les seues localitats típiques se situen en l'entorn del Massís del Penyagolosa (Castelló), encara que pot trobar-se dispers per bona part de l'interior muntanyós de Castelló, i del nord de la província de València en el que serien els contraforts de la Serra de Javalambre.



Astragalus sempervirens ssp. *muticus*



Serra de Javalambre (Terol)